

# EDISION®



## ***nano T265+***

## **DVB**T2/C

Digital Terrestrial & Cable HDMI dongle Receiver DVB-T2/C H.265/HEVC



## Guida dell'utente



HEVCAdvance™  
Covered by Patents at  
[patentlist.hevcadvance.com](http://patentlist.hevcadvance.com)



Per informazioni su questioni hardware o software di EDISION, contattare **[support@edision.gr](mailto:support@edision.gr)**

Il certificato CE del prodotto è disponibile sulla nostra pagina web, visitando questo link: **<https://www.edision.gr/en/support>**

# INDICE

► Sicurezza .....	4-5
► Telecomando .....	6
► Descrizione .....	7
► Caratteristiche .....	8
► Barra delle informazioni (InfoBar) .....	9
► EDIVISION – La vostra Guida elettronica ai programmi .....	10-11
► Installazione .....	12
Installazione terrestre DVB-T/T2 .....	12
Installazione via cavo DVB-C .....	13
► Canale .....	14
Organizzare canali .....	14
Organizzare preferiti .....	16
Eliminare tutti i canali .....	17
► Sistema .....	18
Lingua .....	18
Aggiornamento software .....	19
Impostare timer .....	20
Ulteriori impostazioni .....	20
Impostare A/V .....	21
Protezione minori .....	21
Impostare orario .....	22
Informazione .....	22
► Media / Internet .....	23
Impostazione di rete .....	23
File registrati .....	24
Impostare PVR* .....	24
YouTube .....	25
Meteo .....	25
Video .....	26
Musica .....	26
Immagine .....	26
Rimozione USB.....	26

\*Non è possibile utilizzare le funzioni di Attivazione del Decoder Programmabile e di Registrazione Programmabile, quando il decoder è collegato per l'alimentazione alla porta USB del televisore. Per utilizzare queste funzioni, collegare il decoder con un alimentatore esterno USB 5V 1A / 220v DC.

**Dispositivo consigliato:** 08-07-0102 - PSU 5V/1.0A 2pin EU kit con adattatore USB

## ► Importanti istruzioni di sicurezza

- 1) Leggere attentamente queste istruzioni.
- 2) Conservare queste istruzioni in un luogo sicuro per riferimenti futuri.
- 3) Prestare maggiore attenzione alle sezioni "Avvertenza".
- 4) Seguire tutte le istruzioni.
- 5) Non utilizzare il dispositivo vicino all'acqua.
- 6) Pulire solo con un panno asciutto.
- 7) Non usare vicino a fonti di calore, come radiatori, accumulatori di calore, forni o altri dispositivi (inclusi amplificatori) che generano calore.
- 8) Utilizzare questo prodotto solo con il tipo di alimentazione indicata sull'etichetta. Se non si è sicuri del tipo di alimentazione utilizzato a casa, rivolgersi al proprio fornitore di energia elettrica. Scollegare il dispositivo dalla rete prima della procedura di manutenzione o di installazione.
- 9) Proteggere il cavo di alimentazione da eventuali danni.
- 10) Utilizzare solo dispositivi/accessori ausiliari specificati dal produttore.
- 11) Scollegare il dispositivo durante i temporali o i lunghi periodi di non utilizzo.
- 12) Tutti gli interventi di manutenzione devono essere eseguiti da personale di assistenza qualificato. La manutenzione è necessaria quando il dispositivo è danneggiato in qualche modo, incluso il danno al cavo o alla spina di alimentazione. Inoltre, nel caso in cui il dispositivo venga esposto a liquidi o umidità, sia caduto o non funzioni correttamente.
- 13) Assicurarsi che le fessure di ventilazione siano sempre libere.
- 14) È necessario prestare attenzione all'aspetto ambientale dello smaltimento delle batterie.
- 15) Utilizzare il dispositivo solo in clima moderato.

**AVVERTENZA:** per evitare il rischio di incendi o scosse elettriche, non esporre questo dispositivo a pioggia o umidità. **AVVERTENZA:** le batterie non devono essere esposte a calore eccessivo e fonti di calore come luce solare diretta, fuoco, ecc.



Questo simbolo indica che esiste il rischio di scosse elettriche.



Questo simbolo indica che le istruzioni per l'uso contengono importanti informazioni relative al funzionamento e alla manutenzione.



Questo simbolo indica che il prodotto ha un doppio isolamento tra tensione e parti accessibili all'utente. Utilizzare solo parti fornite dal produttore durante la riparazione.



Questo simbolo sul prodotto o nelle istruzioni per l'uso indica che il dispositivo elettrico o elettronico deve essere smaltito separatamente dai rifiuti domestici al termine della sua vita utile. Esistono sistemi di raccolta separati per il riciclaggio.

Per ulteriori informazioni, contattare le autorità locali o il rivenditore presso il quale è stato acquistato il prodotto.

## ► Telecomando



### Power

Passa da funzionamento a standby



### Mute

Silenza o ripristina temporaneamente l'audio



### PAGE+ / PAGE -

Scorre l'elenco dei canali in avanti o indietro



### V. FORMAT

Modifica le configurazioni dello schermo TV



### FIND

Per cercare programmi negli elenchi



### Menu

Aprire il menu principale e selezionare il sotto-menu utilizzando il pulsante di navigazione



### INFO

Visualizza la barra delle informazioni



### EXIT

Blocca un menu / finestra pop-up



### EDV

Selezione del supporto elettronico al programma EDIVISION



### RECALL

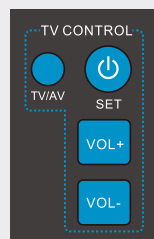
Ritorna al canale precedente



### TV/RADIO

Passa alla modalità TV. Passa alla modalità radio

## CONFIGURAZIONE PER LA FUNZIONE DI PROGRAMMAZIONE



Il telecomando del decodificatore ha 4 pulsanti programmabili, nella parte in alto a destra del pannello della tastiera della TV.

Ciascuno può essere utilizzato di conseguenza come nell'esempio seguente:

1. Accendendo / spegnendo la TV [SET]
2. Aumento / diminuzione del volume [VOL+ , VOL-]
3. Commutazione tra modalità TV / AV [TV/AV]

Gli altri 39 tasti servono per il controllo del decodificatore EDISION.



## PULSANTI NUMERICI (0-9)

Controla il funzionamento numerico e selezionare direttamente il canale / servizio

- Premere il pulsante [SET] nell'area del pannello della tastiera in alto a destra del pannello per 5 secondi fino a quando il LED si accende e continua a illuminare, quindi rilasciare il pulsante. Ciò significa che il telecomando è in modalità di programmazione.
- Entro 10 secondi, premere il pulsante nel controllo IR TV originale, che deve essere programmato, ad esempio il pulsante [POWER], quindi il LED rosso lampeggia. Significa che questo pulsante è pronto per ricevere il segnale di programmazione.
- Puntare la porta d' emissione del telecomando del televisore originale nella parte anteriore alla porta d' emissione nella parte anteriore del telecomando del decodificatore (la distanza tra queste due porte deve essere di circa 2 ~ 3 CM).
- Quindi premere il pulsante che deve essere programmato al telecomando del televisore originale, ad esempio, premere il pulsante [POWER] del telecomando del televisore originale, ininterrottamente per 3 secondi. Se il LED rosso lampeggia rapidamente per tre volte e continua a illuminarsi, significa che il telecomando del decodificatore è riuscito a ricevere il segnale e che Lei ha completato la procedura di programmazione del pulsante ON / OFF [TV POWER].
- Quindi rilasciare il pulsante [POWER] del telecomando del televisore originale.

Se la procedura di copia non riesce, il LED rosso lampeggerà e rimarrà spento. In questo caso, ripetere la procedura.

Per la prossima funzione programmabile, ripetere le fasi da 1 a 2:

- Commutazione tra modalità TV / AV [TV/AV]
- Aumento / diminuzione del volume [VOL +, VOL-]

Ora Lei può far funzionare la Sua TV con i 5 pulsanti programmati da Lei sul telecomando del Suo decodificatore. Durante il funzionamento, il LED lampeggerà per indicare che il segnale viene trasmesso.



Visualizza un elenco d' archivi



Rimozione di USB sicura



### REC

Attiva immediatamente l'opzione di registrazione



### PLAY/PAUSE

Attiva la registrazione programmabile



Interrompe il timeshift, la registrazione o la riproduzione



Consente di impostare l'ora in cui il Ricevitore passa automaticamente alla modalità standby



Attiva il menu audio



Pulsante di opzione. Scambia tra Modalità TV / AV (non in modalità HDMI)



Attiva il menu «Sottotitoli / Teletext»



Tasto Web TV

## ► Descrizione

### Contenuto della confezione

- ① Ricevitore
- ② Telecomando IR 2in1
- ③ Cavo USB tipo-Y
- ④ Cavo di prolunga HDMI
- ⑤ Cavo IR
- ⑥ Adattatore da SMA a IEC
- ⑦ 1 x Fascette Plastica
- ⑧ 2 x batterie «AAA»
- ⑨ Mini Manuale GR/EN/DE/ES/IT/FR



### Connessioni

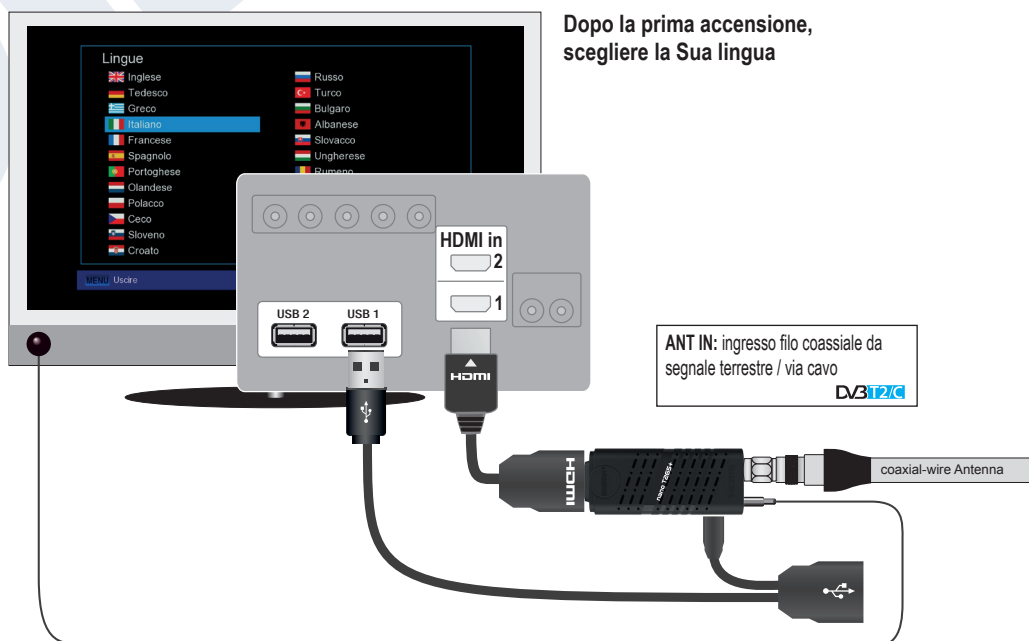
- ① HDMI: Collegamento a un televisore di qualità HDTV
- ② / USB: Connessione per dispositivi di archiviazione USB e Alimentazione (DC 5V) tramite porta USB della TV
- ③ IR IN: Sensore a infrarossi per la ricezione dei comandi del telecomando
- ④ ANT IN: ingresso attraverso Adattatore da SMA a IEC per il collegamento al segnale Terrestre o via cavo



### Connessione e accensione

**Nota:** Per una ricezione del segnale senza problemi, l'installazione dell'antenna e del cavo deve essere calibrata e ispezionata da un professionista qualificato con uno strumento di misurazione digitale del livello TV.

- Collegare il ricevitore utilizzando il **vavo di prolunga HDMI** tramite alla porta di ingresso HDMI della TV.
- Quindi collegare il cavo coassiale dall'antenna terrestre alla porta d'ingresso **ANT IN** del ricevitore attraverso **Adaptador SMA a IEC**.
- Collegare il **jack a cavo IR** alla porta **IR IN** per controllare i ricevitori con il telecomando.
- Inserire le batterie nel telecomando. Note sul telecomando si trovano sul retro di queste istruzioni.
- Per l'alimentazione del ricevitore (DC 5V) tramite la porta USB della TV, collegare il cavo **USB tipo-Y** alla porta USB del ricevitore e alla porta **USB del televisore**.
- Il ricevitore inizia con il processo **BOOT** ed è operativo in breve tempo.



**HDMI**  
HIGH DEFINITION MULTIMEDIA INTERFACE

"The terms HDMI, HDMI High-Definition Multimedia Interface, and the HDMI Logo are trademarks or registered trademarks of HDMI Licensing Administrator, Inc."

## ► Caratteristiche

### Caratteristiche Tecniche:

- Tipo: Ricevitore HDMI dongle Digitale Terrestre e Via Cavo DVB-T2/C H.265/HEVC 10 bit
- Supporto per la decodifica H.265/HEVC 10 bit  
(coperto da brevetti elencati su [patentlist.hevcadvance.com](http://patentlist.hevcadvance.com))
- Risoluzione: 720p/50Hz, 720p/60Hz, 1080i/50Hz, 1080i/60Hz, 1080p/50Hz, 1080p/60Hz
- Risoluzione video fino a Full HD 1080p
- Porte: USB, HDMI, IR in (jack), ANT IN, USB
- Supporto Wi-Fi USB
- App: Youtube, Meteo
- OnScreenDisplay multilingue
- Guida elettronica ai programmi EDIVISION
- Supporta Picture In Grafik (PIG)
- Modifica canali ed elenchi preferiti
- Ricerca di canali automatica e manuale
- Funzione di cambio orario
- Supporto per i sottotitoli
- Supporto televideo
- Aggiornamento software e backup tramite USB
- Supporta l'aggiornamento del software online HTTP
- Supporta FAT 16/32, NTFS
- Controllo parentale
- Alimentatore 5V tramite porta USB della TV
- Lettore multimediale MP3/AC3/AAC/JPEG/PNG/MP4/MOV/AVI/MKV/MPG/MPEG/Xvid/DviX

### Applicazioni:

- Youtube
- Meteo

### Conessioni:

- 1 x slot USB 2.0
- 1 x Jack a IR
- Ingresso ANT-IN: 1x tipo IEC adattatore
- Collegamento TV: 1x HDMI
- Alimentatore 5V tramite porta USB della TV

### La confezione include:

- Telecomando IR 2-in-1
- Cavo USB tipo-Y
- Cavo di prolunga HDMI
- Cavo IR
- Adattatore da SMA a IEC
- 1 x Fascette Plastica
- 2 batterie «AAA»
- Mini Manuale GR/EN/DE/ES/IT/FR

### Generale:

- Dimensioni: (L x A x P): 80x27x12 (mm)
- Peso: 0,1 kg
- Colore nero
- Garanzia: 2 anni



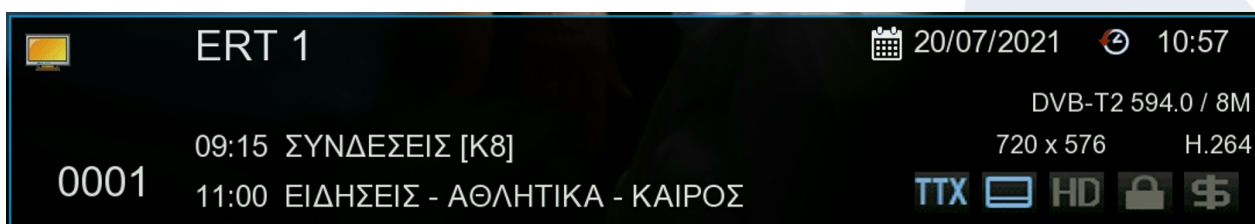


## ► Barra delle informazioni (InfoBar)

In modalità TV/Radio, il **pulsante “INFO”** visualizza una barra delle informazioni (InfoBar) nella parte inferiore dello schermo. Questa barra è in dissolvenza fino a 5 secondi.

### Come modificare la durata della dissolvenza della barra delle informazioni:

1. Premere il **pulsante “MENU”** per aprire il menu principale.
2. Utilizzare i pulsanti freccia **sinistra/destra** per navigare verso la voce “Sistema”.
3. Utilizzare i pulsanti freccia **su/giù** per navigare fino alla voce di menu “Impostare AV” e premere il **pulsante OK**.
4. Utilizzare i pulsanti freccia **sinistra/destra** per selezionare il valore in secondi che si desidera impostare (massimo 10 secondi) nella voce “Tempo limite OSD”.
5. Premere il **pulsante EXIT** per uscire dal menu.



La barra delle informazioni in modalità TV o Radio mostra molte informazioni sul programma corrente e sul canale selezionato:

- La posizione nell'elenco dei programmi
- Il nome del canale
- Il programma corrente (se disponibile) insieme all'ora di inizio
- Il programma seguente (se disponibile) insieme all'ora di inizio
- L'ora e la data
- Se il programma è bloccato
- Se il canale/programma è mostrato in HD
- Se il canale è nell'elenco dei preferiti
- Se il canale viene trasmesso codificato
- TTX: indica se sono presenti Videotext/sottotitoli per lo spettacolo in corso

### Funzioni e impostazioni:

Se viene mostrata la InfoBar, è possibile visualizzare informazioni dettagliate (se disponibili) sul programma corrente premendo (ripetutamente) il **pulsante “INFO”**. Se sono disponibili più pagine di informazioni, scorrere queste pagine utilizzando i pulsanti **“PAGE+”/“PAGE-”**. Utilizzare i pulsanti freccia **sinistra/destra** per alternare le informazioni sul programma corrente e su quello successivo. Utilizzare il **pulsante rosso** per visualizzare ulteriori informazioni (tecniche). Utilizzare il pulsante EXIT per uscire dal menu con le informazioni dettagliate.

Utilizzare di nuovo il **pulsante EXIT** per chiudere la InfoBar.

## ► EDIVISION - La vostra Guida elettronica ai programmi

**Standard:** EDIVISION è una guida elettronica ai programmi con un proprio menu OSD. EDIVISION presenta le informazioni fornite dal fornitore di servizi in viste dettagliate. Inoltre, da qui è possibile programmare fino a 8 registrazioni temporizzate (Timer). Non tutti i canali/fornitori di programmi forniscono informazioni relative al programma.

Utilizzare il pulsante **EDIVISION** sul telecomando per avviare la guida ai programmi.



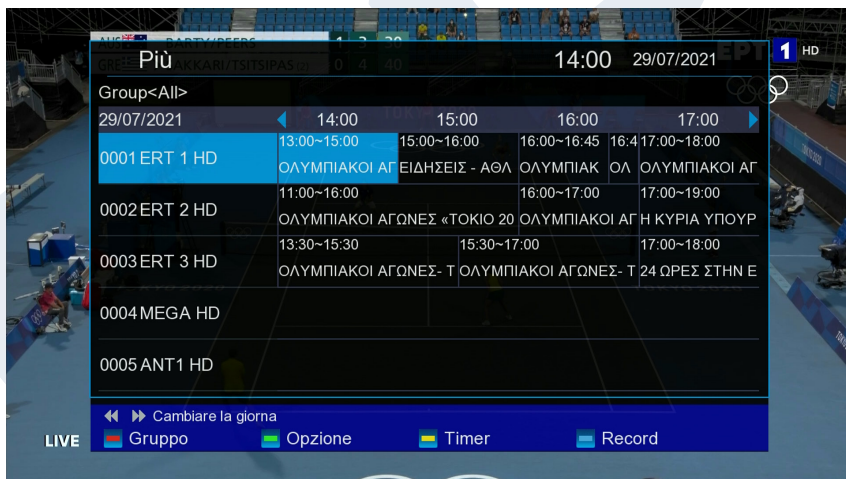
### Funzioni e impostazioni:

La finestra di “EDIVISION” è strutturata in modo diverso, a seconda della modalità in cui ci si trova. La modalità (EPG Attuale, Prossimo EPG, Più, Programma) può essere modificata con il **pulsante verde**.

Le informazioni si trovano in alto a sinistra nelle modalità “EPG Attuale” e “Prossimo EPG” sul programma corrente o successivo e sul canale in formato testo, in alto a destra, l'immagine TV corrente (in modalità TV). Nell'area inferiore si trova la lista dei programmi

correnti che può essere navigata con i pulsanti freccia **su/giù** e un altro canale può essere scelto con il **pulsante OK**.

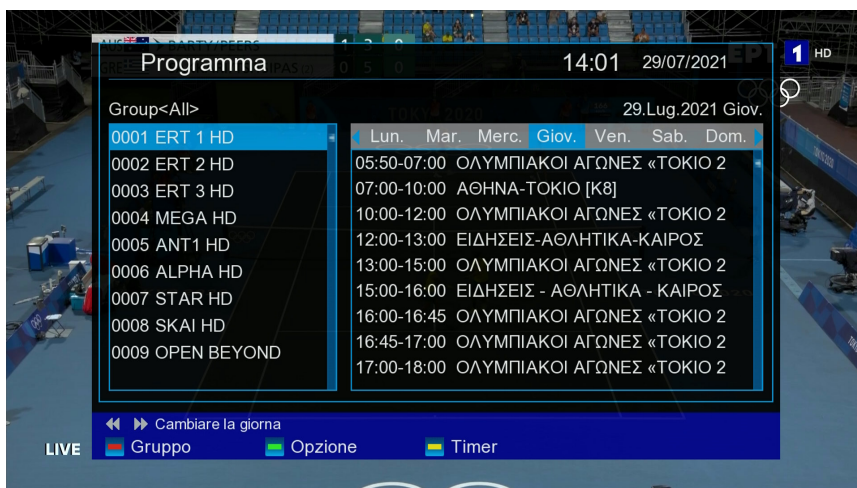
Se il canale fornisce informazioni relative al programma, queste verranno visualizzate nella lista (ad esempio la durata del programma in forma di barre, il titolo del programma). Premere il **pulsante OK** per visualizzare informazioni dettagliate sul programma, se disponibili. Utilizzare i pulsanti freccia **sinistra/destra** per passare dalla modalità EDIVISION “EPG Attuale” a “Prossimo EPG”.



La modalità “Più” mostra le informazioni del programma in forma di grafico e in ordine cronologico. Utilizzare i pulsanti freccia **sinistra/destra** per navigare tra le informazioni temporali del programma di un canale e i pulsanti freccia **su/giù** per spostare il cursore (evidenziato in giallo) nella lista dei canali. Potrebbe essere necessario premere il **pulsante OK** se è stato selezionato un altro canale e dovrebbero essere visualizzate le informazioni relative al programma (se disponibili). Se il cursore si trova sul lato destro

del titolo di un programma, è possibile visualizzare informazioni dettagliate su questo programma premendo il **pulsante OK (se disponibili)**.

Nella modalità “Programma” viene visualizzato a sinistra l'elenco dei programmi correnti e, a destra, le informazioni sui programmi, in forma tabellare e per settimana. Con le frecce sinistra/destra navigare tra la lista canali e il riepilogo per giorno della settimana, con i tasti Pagina +/- navigare tra i giorni della settimana, con le frecce su/giù navigare nella rispettiva lista nella rispettiva direzione. Se il cursore si trova nella colonna di destra sul titolo di un programma, è possibile premere il pulsante OK per visualizzare ulteriori informazioni su quello programma (se disponibili).



In tutte le funzioni è possibile utilizzare le seguenti funzioni e i seguenti pulsanti:

Il pulsante rosso visualizza un riepilogo degli elenchi di canali esistenti (gruppi). Usare le frecce per navigare attraverso la modalità di riepilogo e il tasto OK per specificare l'elenco dei canali che si desidera venga utilizzato da EDIVISION.

Con il tasto verde è possibile utilizzare le frecce su/giù e il tasto OK per selezionare in qualsiasi momento tra le diverse modalità di presentazione di EDIVISION.

Utilizzare il tasto giallo per accedere al menu Timer per programmare le registrazioni. Utilizzare i tasti freccia su/giù per navigare tra le voci di menu. Nel menu "Timer" è possibile effettuare le seguenti impostazioni:

**Numero timer:**

aprendo il menu "Impostare Timer" si passa automaticamente al timer regolabile successivo (disponibile). Con le frecce sinistra/destra o il tasto OK e le frecce su/giù è possibile spostarsi tra i timer (impostati).

**Modalità timer:**

specificare qui come funziona la modalità di registrazione. Puoi scegliere se la registrazione verrà effettuata una volta o se verrà effettuata su base giornaliera, settimanale o mensile.

**Servizi timer:**

specificare qui il tipo di programma di registrazione (canale TV/radio).

**Canale:**

selezionare qui il canale.

**Data:**

selezionare qui la data (di inizio) della registrazione.

**Ora di inizio:**

selezionare qui l'ora di inizio della registrazione.

**Durata:**

qui si specifica la durata della registrazione (durata della registrazione).

**Attesa fine:**

qui è possibile specificare se il ricevitore passerà alla modalità Standby al termine della registrazione.

Dopo aver apportato le modifiche e per conservarle, confermare con "Sì" nella finestra di dialogo visualizzata. Uscire dal menu del timer con il pulsante **EXIT**.

**Nota:** in alcune circostanze viene visualizzato un messaggio di errore. Di norma, veniva fornita un'ora o una data d'inizio errata. Controllare le informazioni!

Si noti inoltre che una registrazione è possibile solo se un dispositivo di memoria USB corrispondente è già collegato al ricevitore.

Uscire da "EDIVISION" premendo il **pulsante EXIT**

## ► Programma menu

### ► Installazione

### ► Canali

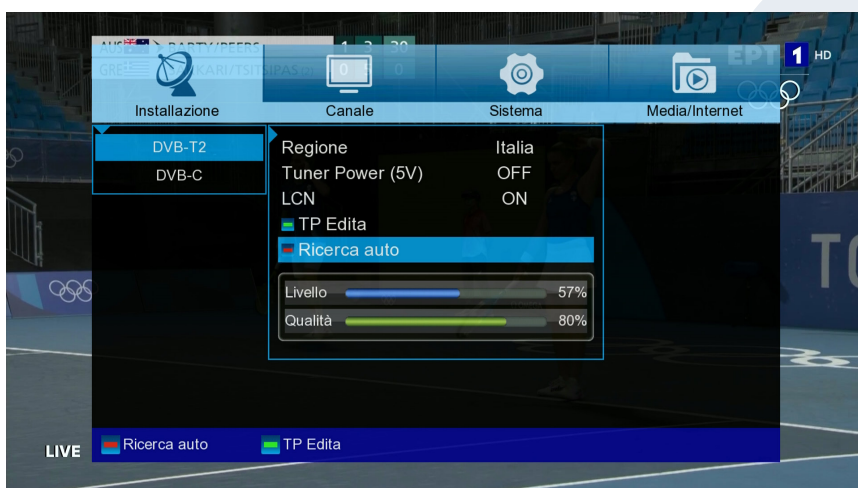
### ► Sistema

### ► Media/Internet

## ► Installazione

### ► Installazione terrestre DVB-T / T2

### ► Installazione via cavo DVB-C



### Installazione terrestre DVB-T / T2

Questa voce di menu sarà utile quando si imposta la ricezione DVB-T. Assicurarsi che l'antenna sia in una buona posizione di ricezione.

In basso è possibile vedere l'intensità e il livello di qualità del segnale dell'antenna. Questa indicazione può variare a seconda della posizione di installazione dell'antenna o dei valori selezionati nei campi del menu.

### Funzioni e impostazioni del menu:

#### Installazione DVB-T2:

premere il pulsante OK qui per accedere al menu di configurazione DVB-T (vedere sotto).

#### Regione:

selezionare l'area qui.

#### Tuner Power 5V:

qui è possibile impostare una tensione aggiuntiva per la ricezione tramite DVB-T.

#### LCN:

qui è possibile scegliere se vuole che i nomi dei canali vengano inclusi nella ricerca.

#### Tasto rosso (Ricerca auto):

Nella sezione “**Ricerca auto**” è possibile scegliere tra “Tutto” e “In Chiaro”. Con OK si avvia la ricerca automatica dei canali.



### Tasto verde (cambio TP):

Se alla voce successiva si seleziona **"TP Edita"** (Ricerca manuale) e si preme il tasto OK, il processo di ricerca si avvia in base alle impostazioni effettuate.

Uscire dal menu 'Installazione DVB-T2' premendo il **tasto EXIT**.



### Installazione del cavo DVB-C

#### Indice dei trasmettitori - TP Index:

Imposta qui il trasmettitore. Se si modifica un valore qui, altre impostazioni (frequenza, configurazione) sono interessate in determinate condizioni.

**Frequenza:** Qui è possibile inserire la frequenza con i tasti numerici.

**Symbol Rate:** Qui è possibile inserire il Symbol Rate.

**Cercare NIT:** Marcatura della rete di stazioni trasmesse nel corrispondente flusso di trasmissione. Qui la ricerca è l'opzione per trovare una stazione esatta.

**Configurazione QAM:** Qui è possibile scegliere tra i valori QAM16, QAM32, QAM64, QAM128 o QAM256.

**Tasto verde: Ricerca manuale** Se si seleziona "Ricerca manuale" nella voce successiva e si preme il pulsante OK, il processo di ricerca si avvia in base alle impostazioni effettuate.

**Tasto rosso: Ricerca auto** Nella sezione "Ricerca auto" è possibile scegliere tra "Tutto" e "In Chiaro". Con OK si avvia la ricerca automatica dei canali.

**Tasto giallo: DVB-C NID** In "DVB-C NID" specificare qui la ricerca dei canali inserendo una frequenza specifica del provider TV via cavo.



## ► Canale

### ► Organizzare canali

### ► Organizzare preferiti

### ► Eliminare tutti i canali



### Organizzare Canali

Le liste di canali per i canali TV o Radio possono essere personalizzate in questo menu.

**Note:** assicurarsi che il ricevitore sia nella modalità corretta. Se si desidera modificare le liste dei canali radio, il ricevitore deve essere nella relativa modalità Radio. Il pulsante TV/Radio consente di passare dalla modalità TV a quella Radio.

**Standard:** la colonna a sinistra della finestra del menu mostra la lista dei canali della lista di canali attualmente selezionata, la colonna a destra mostra i simboli "Spostare", "Bloccare", "Cancellare", "Rinominare" e "Saltare".

#### **Funzioni e impostazioni nel menu:**

Utilizzare i pulsanti freccia **sinistra/destra** per spostarsi avanti e indietro tra le colonne nella finestra del menu, i pulsanti freccia su/giù per spostare il cursore verso l'alto o verso il basso nella rispettiva colonna.

Contrassegnare uno o più canali nella colonna di sinistra premendo il pulsante **OK**.

Utilizzare il **pulsante rosso** per visualizzare una panoramica di tutte le liste/i gruppi di canali e abilitare una selezione appropriata. La panoramica della finestra mostra la lista in cui ci si trova attualmente.

Il **pulsante verde** mostra altre possibili opzioni. Sono disponibili le seguenti opzioni:

Seleziona tutto:	tutti i canali sono selezionati.
Deseleziona tutto:	tutti i canali sono deselezionati.
Seleziona altri:	vengono selezionati tutti i canali che prima non erano selezionati.
Seleziona TP:	qui si possono selezionare tutti i canali di un transponder.

#### **Come spostare un canale:**

1. Spostare il cursore (barra gialla) nella lista dei canali sul canale da spostare.
2. Effettuare ora la modifica con il pulsante freccia destra nella parte **destra** del menu e navigare sul cursore con i **pulsanti su/giù** fino al simbolo "Sposta". Il simbolo è evidenziato a colori.
3. Premere il **pulsante OK**.
4. Utilizzare ora i pulsanti freccia su/giù per spostare il canale selezionato nella lista. È anche possibile utilizzare i **pulsanti Page**.
5. Premendo il **pulsante OK**, il canale rimane nella nuova posizione ed esce dalla modalità "Sposta".

**Nota:** È possibile spostare più canali contemporaneamente evidenziando prima i canali corrispondenti nell'elenco dei canali (menu a sinistra) tramite il tasto OK e quindi seguendo i passaggi 2-5 sopra.

#### **Come bloccare un canale:**

1. Spostare il cursore (barra gialla) nella lista dei canali sul canale bloccato.
2. Effettuare ora la modifica con il pulsante freccia destra nella parte destra del menu e navigare sul cursore fino al simbolo "Bloccare". Il simbolo è evidenziato a colori.
3. Premere il **pulsante OK**. Immettere 0000 o il proprio codice specificato e il canale è sbloccato. Il simbolo "Bloccare" viene rimosso dalla lista dei canali.

**Nota:** È possibile bloccare più canali contemporaneamente evidenziando prima i canali corrispondenti nell'elenco dei canali (menu a sinistra) tramite il pulsante OK e quindi seguendo i passaggi 2-3 sopra.

Quando si seleziona un canale bloccato, viene richiesto di inserire una password. Altrimenti il canale non viene mostrato.

#### **Come sbloccare un canale:**

1. Posizionare il cursore (barra blu) nell'elenco dei canali sul canale bloccato.
2. Ora andare sul lato destro del menu usando il tasto freccia a destra e sposta il cursore sul simbolo "Bloc- ca". Il simbolo è evidenziato a colori.
3. Premere il pulsante OK. Inserire la password che hai selezionato e il canale è sbloccato. Nell'elenco dei canali il simbolo " Bloccare " viene rimosso.

**Nota:** È possibile sbloccare più canali contemporaneamente evidenziando prima i canali corrispondenti nell'elenco dei canali (menu a sinistra) tramite il pulsante OK e quindi seguendo i passaggi 2-3 sopra..

#### **Come cancellare un canale:**

1. Posizionare il cursore (barra blu) nell'elenco dei canali sul canale che si desidera eliminare.
2. Ora andare sul lato destro del menu usando il tasto freccia destra e sposta il cursore sul simbolo "Cancel- lare". Il simbolo è evidenziato a colori.
3. Premere il pulsante OK. Il canale viene rimosso dall'elenco.ta.

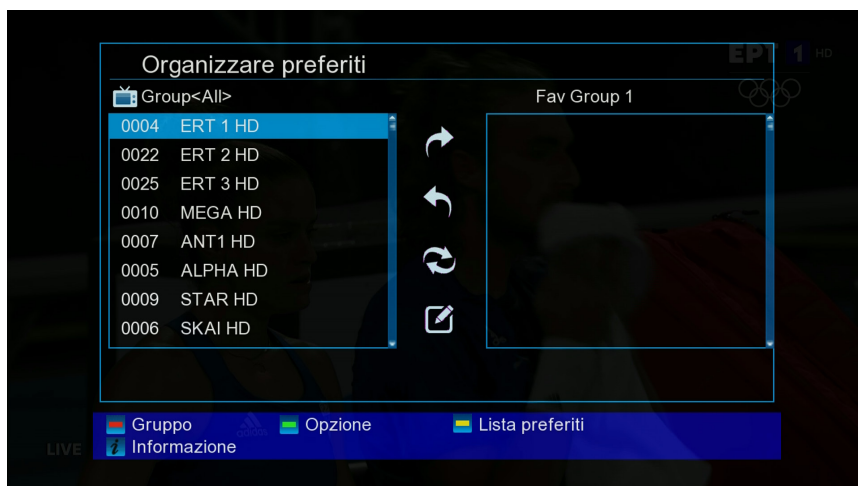
**Nota:** È possibile eliminare più canali contemporaneamente evidenziando prima i canali corrispondenti nell'elenco dei canali (menu a sinistra) tramite il pulsante OK e quindi seguendo i passaggi 2-3 sopra.

#### **Come rinominare un canale:**

1. Posizionare il cursore (barra blu) nell'elenco dei canali sul canale che si desidera rinominare.
2. Ora andare sul lato destro del menu usando il tasto freccia destra e spostare il cursore sul simbolo "Rino- minare". Il simbolo è evidenziato a colori.
3. Premere il pulsante OK.
4. Viene visualizzata una finestra con un campo di immissione. Utilizzare le frecce e il tasto OK per selezionare caratteri e lettere. È possibile cancellare l'ultimo carattere (della tua voce) spostando il cursore, nel campo con le lettere, nel simbolo "<-". È possibile aggiungere uno spazio spostando le frecce sul simbolo "-". Confermare la Sua selezione andando nel campo "OK" con le frecce. Il nuovo nome viene aggiunto all'elenco dei canali. È possibile uscire dalla finestra di inserimento in qualsiasi momento, utilizzando il tasto EXIT, e interrompere così il processo.

Uscire dal menu "Organizzare canali" premendo il **pulsante EXIT**. Se sono state apportate modifiche, viene visualizzata una finestra di dialogo che richiede di confermare tali modifiche. Le impostazioni modificate vengono salvate selezionando "Sì".

**Nota:** il canale viene eliminato, spostato e/o bloccato solo alla conferma "Sì". NESSUNA modifica viene salvata quando si seleziona "No".



## Organizzare preferiti

Le liste dei preferiti per i programmi TV o Radio possono essere personalizzate in questo menu per adattarsi alle scelte personali.

**Standard:** questo menu è diviso in 3 colonne. La lista dei canali disponibili può trovarsi sul lato sinistro, a seconda della panoramica selezionata. La lista dei preferiti attualmente selezionata si trova sul lato destro. I simboli "Aggiungere", "Rimuovere", "Spostare" e "Rinominare" possono trovarsi al centro.

### Funzioni e impostazioni nel menu:

Utilizzare i **pulsanti freccia sinistra/destra** per spostarsi avanti e indietro tra le colonne nella finestra del menu, i **pulsanti freccia su/giù** per spostare il cursore verso l'alto o verso il basso nella rispettiva lista.

Selezionare uno o più canali premendo il **pulsante OK**.

Nella colonna di sinistra, è possibile visualizzare una panoramica di tutte le liste (tranne la lista dei preferiti) con il **pulsante rosso** e selezionare un altro gruppo/un'altra lista con i **pulsanti freccia** e il **pulsante OK**. Il titolo della colonna di sinistra mostra la lista attualmente visualizzata.

Il **pulsante verde** visualizza altre possibili opzioni per le liste di canali. Sono disponibili le seguenti opzioni:

<b>Seleziona tutti:</b>	tutti i canali sono selezionati.
<b>Deseleziona tutti:</b>	tutti i canali sono deselezionati.
<b>Seleziona altro:</b>	vengono selezionati tutti i canali che prima non erano selezionati.
<b>Seleziona TP:</b>	qui si possono selezionare tutti i canali di un transponder.

Con il **tasto "giallo"** è possibile cambiare la lista dei preferiti per visualizzarla o modificarla. Premere il **tasto "giallo"** per visualizzare lo stato riassuntivo con gli elenchi dei preferiti.

Utilizzare le **frecce su/giù** e il **tasto OK** per selezionare l'elenco dei preferiti che si desidera modificare. Questo elenco apparirà sul lato destro del menu. Sul lato sinistro sono contrassegnati con un simbolo quei canali, che già esistono nell'elenco dei preferiti selezionato.

### Come aggiungere un canale a una lista dei preferiti:

1. Spostare il cursore (barra gialla) nella lista dei canali nella finestra del menu a sinistra fino al canale da aggiungere.
2. Passare ora alla parte centrale del menu e navigare sul cursore fino al simbolo "Aggiungere". Il simbolo è evidenziato a colori.
3. Premere il pulsante OK. Il canale viene inserito alla fine della lista dei preferiti. Il canale è contrassegnato da un simbolo sul lato sinistro del menu.

**Suggerimento:** è possibile aggiungere più canali contemporaneamente alla lista dei preferiti selezionando prima i rispettivi canali nella lista dei canali (pagina del menu a sinistra) con il pulsante OK e, quindi, eseguendo i passaggi 2-3 come spiegato sopra.



### Come rimuovere un canale da una lista dei preferiti:

1. Spostare il cursore (barra gialla) nella lista dei preferiti nella finestra del menu a destra fino al canale che si desidera da rimuovere.
2. Passare ora alla parte centrale del menu e navigare sul cursore fino al simbolo "Rimuovi". Il simbolo è evidenziato a colori.
3. Premere il pulsante OK. Il canale viene rimosso dalla lista dei preferiti. Il canale non è più contrassegnato da un simbolo sul lato sinistro del menu.

**Suggerimento:** è possibile rimuovere più canali contemporaneamente dalla lista dei preferiti selezionando prima i rispettivi canali nella lista dei preferiti (pagina del menu a destra) con il pulsante OK e, quindi, eseguendo i passaggi 2-3 come spiegato sopra.

### Come spostare un canale in una lista dei preferiti:

1. Spostare il cursore (barra gialla) nella lista dei preferiti nella finestra del menu a destra fino al canale da spostare.
2. Passare ora alla parte centrale del menu e navigare sul cursore fino al simbolo "Sposta". Il simbolo è evidenziato a colori.
3. Premere il pulsante OK.
4. Utilizzare ora i pulsanti freccia su/giù per spostare il canale selezionato. Il canale ora si sposta su e giù nella lista.
5. Premendo il pulsante OK, il canale rimane nella nuova posizione ed esce dalla modalità "Sposta".

**Suggerimento:** è possibile spostare più canali contemporaneamente selezionando prima i rispettivi canali nella lista dei canali (pagina del menu a sinistra) con il pulsante OK e, quindi, eseguendo i passaggi 2-5 come spiegato sopra.

### Come per nominare una lista dei preferiti:

1. Premere il pulsante "FAV" e selezionare la lista dei preferiti da rinominare.
2. Passare ora alla parte centrale del menu e navigare sul cursore fino al simbolo "Rinomina". Il simbolo è evidenziato a colori.
3. Premere il pulsante OK.
4. Viene visualizzata una finestra con il campo di input. Selezionare il carattere e la lettera con i pulsanti freccia e il pulsante OK. L'ultimo carattere (il proprio input) può essere eliminato navigando sul cursore fino al carattere "<" nel campo lettera. Uno spazio viene aggiunto navigando con i tasti freccia fino al carattere "--". Confermare l'inserimento navigando con i pulsanti freccia nell'area "OK". La finestra di input può essere chiusa in qualsiasi momento utilizzando il pulsante EXIT e quindi annullando il processo.

Uscire dal menu "Organizzare preferiti" premendo il **pulsante EXIT**. Se sono state apportate modifiche, viene visualizzata una finestra di dialogo che richiede di confermare tali modifiche. Le impostazioni modificate vengono salvate selezionando "Sì".

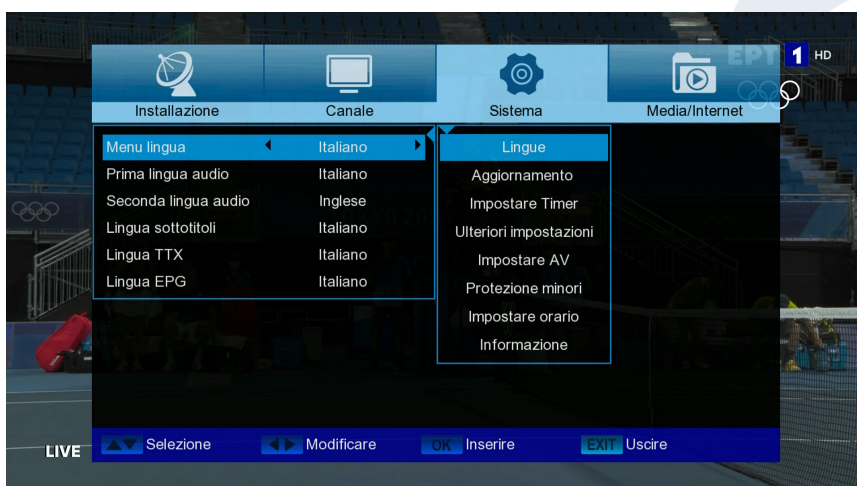
**Nota:** dopo la conferma con "Sì", i canali vengono eliminati, spostati e/o aggiunti solo dalle/alle liste dei preferiti o i nomi delle liste dei preferiti vengono modificati. NESSUNA modifica viene salvata quando si seleziona "No".

### Eliminare tutti i canali

A questo punto è possibile eliminare tutti i canali (impostazioni). La password è 0000.

## ► Sistema

- Lingua
- Aggiornamento software
- Impostare timer
- Ulteriori impostazioni
- Impostare A/V
- Protezione minori
- Impostare orario
- Informazione



### Lingue

**Funzioni e impostazioni nel menu:**

**Lingua menu:** selezionare la lingua in cui viene visualizzato il menu.

**Primo audio:** impostare qui la lingua dell'audio per il primo canale.

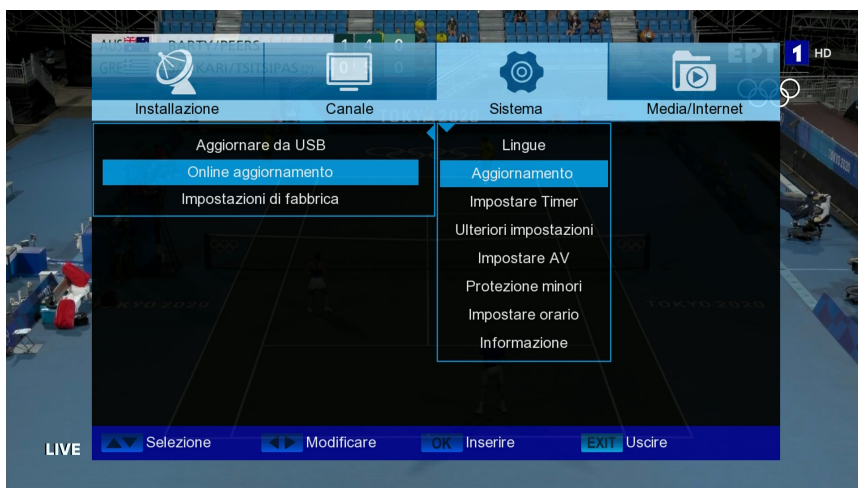
**Secondo audio:** impostare qui la lingua dell'audio per il secondo canale.

**EDIVISION:** specificare qui la lingua in cui deve essere visualizzata la guida elettronica ai programmi EDIVISION (EDV). (Il fornitore del programma deve supportare la lingua).

**Lingua sottotitoli:** specificare qui la lingua in cui verranno visualizzate le informazioni sui sottotitoli. (La lingua deve essere supportata dal fornitore di servizi).

**Teletexto:** specificare qui la lingua in cui verranno visualizzate le informazioni sul testo del teletexto/video. (La lingua deve essere supportata dal fornitore di servizi).

Uscire dal menu "Lingue" premendo il **pulsante OK**.



## Aggiornamento

**Informazioni di base:** Questo menu è disponibile solo se è collegato un modulo di memoria USB adatto, riconosciuto dal ricevitore. Altrimenti non hai accesso a questo menu.

Un ulteriore requisito per “Aggiornamento da USB” è che il file software corrispondente si trovi sull’unità di memoria USB. Questo file con estensione “.bin” è possibile scaricarlo dal Suo computer connesso a Internet dal sito web «[www.edision.gr](http://www.edision.gr)»:

<http://www.edision.gr>

Salvare il file scaricato sulla Sua chiavetta USB e inserirlo nella porta USB “nano T265+”.

**Nota:** La velocità dell’aggiornamento tramite USB può dipendere dall’organizzazione dei dati nella memoria USB. Si consiglia di preformattare la memoria USB tramite la voce “Formattazione HDD” nel menu “USB” / “Informazioni dispositivo di memoria” (avviare la formattazione con il tasto giallo) e quindi salvare su di essa il file Software (.bin).

### **Funzioni e impostazioni del menu:**

**Percorso del file:** Se il ricevitore trova file da aggiornare sul dispositivo di memoria USB, li visualizza. È possibile utilizzare le frecce e il pulsante OK per selezionare il file che verrà aggiornato. Se non viene trovato alcun file, sullo schermo verrà visualizzato ‘Nessun file’.

**Selezione:** Con le frecce e il pulsante OK qui è possibile impostare quali parti del software vuoi che vengano aggiornate.

**Inizio:** Dopo aver selezionato il file del software e la modalità di aggiornamento, navigare con le frecce su/giù fino al punto “Start”. Premi il pulsante OK per avviare il processo di aggiornamento.

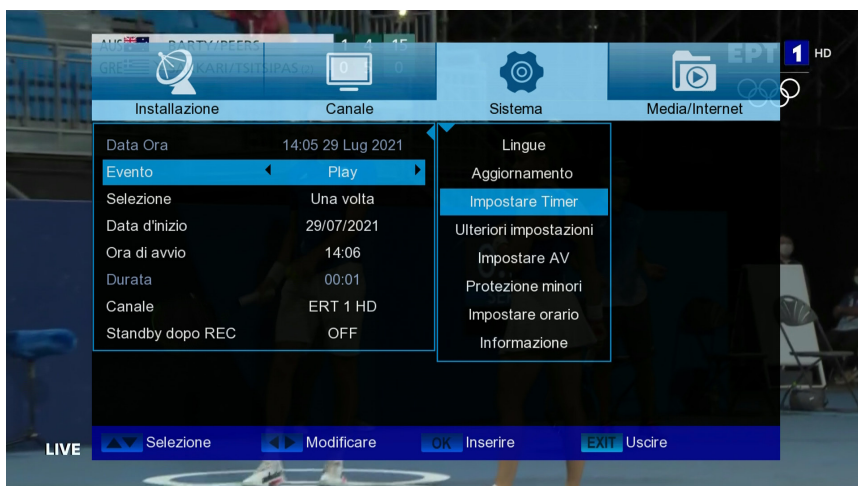
**Attenzione:** L’aggiornamento del software inizia immediatamente con il pulsante OK premuto e non può essere interrotto.

Uscire dal menu “Aggiornamento da USB” premendo il **tasto EXIT**.

### **Aggiornamento HTTP (online):**

Modalità aggiornamento online: specificare a questo punto quale area del software si desidera venga aggiornata tramite HTTP (Online).

È possibile scegliere tra Software e Loader o Software.



## Impostare timer

In questo menu è possibile inserire fino a 8 voci supportate dal tempo (Timer). Troverai molte informazioni anche nella sezione EDIVISION.

## **Funzioni e impostazioni del menu:**

**Numero timer:** L'apertura del menu "Timer" passa automaticamente al timer regolabile successivo (disponibile). Con le frecce sinistra/destra o il tasto OK e le frecce su/giù possono spostarsi tra i timer (impostati).

### **Selezione:**

specificare qui come funziona la modalità di registrazione. Puoi scegliere se la registrazione verrà effettuata una volta o se verrà effettuata su base giornaliera, settimanale o mensile.

### **Servizi timer:**

specificare qui il tipo di programma di registrazione (canale TV/radio).

### **Canale:**

selezionare qui il canale.

### **Data d' inizio:**

selezionare qui la data (di inizio) della registrazione.

### **Ora di avvio:**

selezionare qui l'ora di inizio della registrazione.

### **Durata:**

qui si specifica la durata della registrazione (durata della registrazione).

### **Standby dopo REC:**

qui è possibile specificare se il ricevitore passerà alla modalità Standby al termine della registrazione.



## Ulteriori impostazioni

**Lista TV no.:** qui è possibile impostare il numero elenco canali

**Sottotitoli automatici:** qui è possibile impostare le opzioni di visualizzazione dei sottotitoli.

**0,5 Watt Standby:** impostazione "ON" o "OFF"



## Impostare A/V

### **TV Standard:**

Sono disponibili le opzioni Auto, 576i, 576p, 720p\_50, 720p\_60, 1080i\_50, 1080i\_60, 1080p\_50 e 1080p\_60.

### **Scart TV Ratio:**

Regolare qui le proporzioni dell'immagine (4:3 o 16:9)

### **Modalità Aspetto:**

Scegliere tra (Automatico, 4:3 Letter Box, 4:3 Pan & Scan)

### **SPDIF/HDMI:**

Qui è possibile impostare la funzione dell'uscita audio digitale.

### **Descrittore audio:**

Scegliere tra (ON, OFF)

### **Trasparenza:**

Regolare la trasparenza della cornice nella schermata

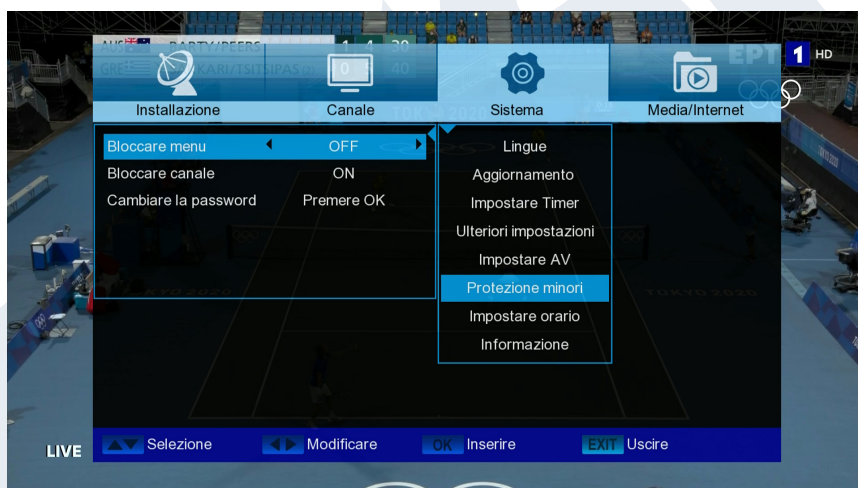
### **Tempo limite OSD:**

Impostare la durata del menu da 3 a 10 secondi

### **Cambio canale:**

Scegliere tra (Congelare, Nero)

Uscire dal menu "Impostare AV" premendo il tasto EXIT.



## Protezione minori

Questo menu è disponibile solo dopo aver inserito un codice PIN. La password predefinita (PIN) è: 0000.

### **Bloccare menù:**

Qui è possibile scegliere se vuoi consentire o negare l'accesso al menu. Se hai selezionato 'On' a questo punto, l'accesso al menu è consentito solo inserendo un codice PIN. Esclude la barra dei canali, EDIVISION e gli elenchi dei preferiti.

### **Bloccare canale:**

Specificare qui se i canali possono essere generalmente bloccati o meno.

### **Cambiare la password:**

Cliccare qui per una nuova password.

### **Verifica della password:**

Ripetere qui la nuova password. Uscire dal menu

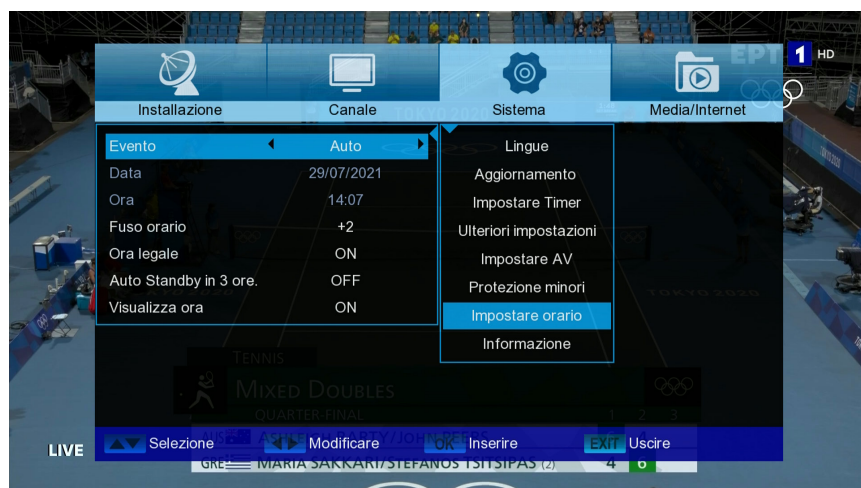
"Protezione Minori" premendo il **tasto EXIT**.



Il tasto EXIT esce dal menu del timer. Se hai apportato modifiche e desideri salvarle, conferma la selezione con “Sì” nella finestra di dialogo che appare.

**Nota:** è possibile contro nel caso venga visualizzato un messaggio di errore. Questo di solito accade quando hai scelto l’ora o la data di inizio sbagliate. Controllare le Sue impostazioni!

**Nota:** Si prega di notare che la registrazione ha esito positivo solo quando un dispositivo di memoria USB adatto è collegato al ricevitore all’ora programmata.



### Impostare orario

#### **Evento:**

Selezionare qui “Auto” e il ricevitore ottiene automaticamente l’ora e la data correnti (tramite segnale).

Se seleziona “Manuale” qui, è possibile impostare la data e l’ora nel punto sottostante.

#### **Fuso orario:**

Questo punto è disponibile solo se Lei ha selezionato “On” in “User GMT”. È possibile quindi

specificarlo qui differenza tra la Sua ora locale e GMT (Greenwich Mean Time). Per Germania/Austria/Svizzera/Lussemburgo valido: UTC + 01:00. Per Atene/Bucarest/Istanbul valido: UTC + 02:00. Spostati a sinistra/destra con le frecce sul valore che desidera impostare.

#### **Ora legale:**

Qui è possibile specificare se verrà presa in considerazione l’ora legale.

#### **Data:**

Questo punto è disponibile solo se hai selezionato “Off” nel punto “User GMT”. Immettere la data utilizzando i tasti numerici.

#### **Ora:**

Questo punto è disponibile solo se hai selezionato “Off” nel punto “User GMT”. Immettere l’ora utilizzando i tasti numerici.

Uscire dal menu “Impostare orario” premendo il tasto EXIT.



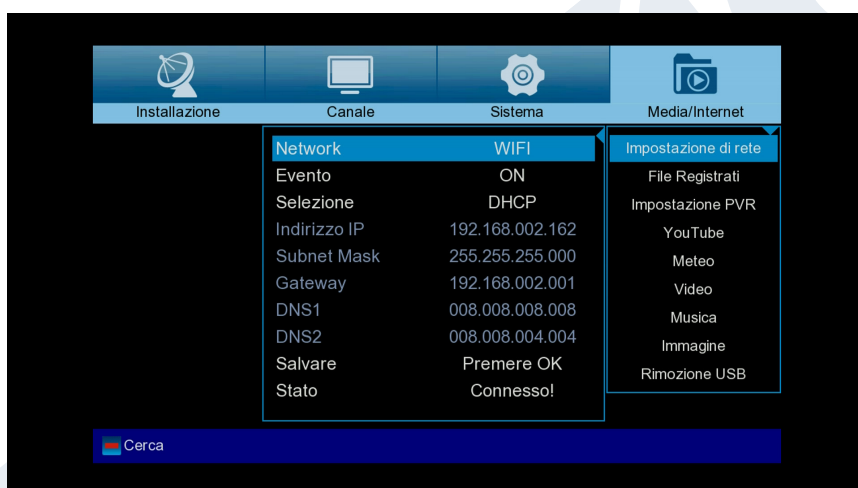
### Informazione

Qui troverà informazioni sul dispositivo. Queste informazioni possono essere utili quando si vuole contattare telefonicamente l’Ufficio Tecnico EDISION o il punto vendita. Qui troverà anche la versione del software di cui dispone il ricevitore.

Uscire dal menu “Informazione” premendo il tasto EXIT

## ► Media / Internet

- Impostazione di rete
- File Registrati
- Impostare PVR
- YouTube
- Meteo
- Video
- Musica
- Immagine
- Rimozione USB



### Impostazione di rete

#### **Supporta USB WiFi e aggiornamento software online**

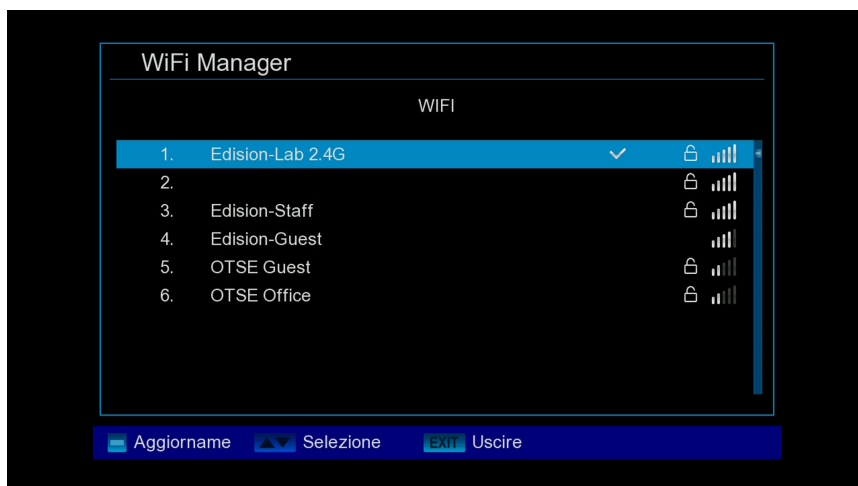
Il ricevitore digitale terrestre e via cavo NANO T265 + supporta il WiFi USB per le seguenti applicazioni Internet.

\* La connessione viene effettuata con un dongle WiFi USB opzionale (07-02-0002 WiFi EDI-Mega).

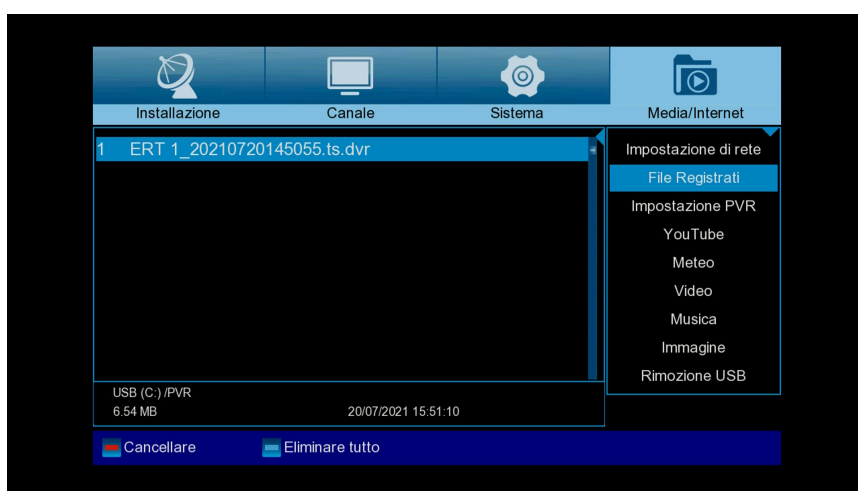
#### **Vantaggi:**

- Supporto USB WiFi per Applicazioni Internet \* come YouTube, Meteo e aggiornamento del software HTTP online.

**Passo 1.** Menu -> Media/Internet -> Impostazioni di rete -> Rete -> WIFI -> Scansione (pulsante rosso)



**Passo 2.** Selezionare SSID e impostare la password WiFi



### File Registrati\*

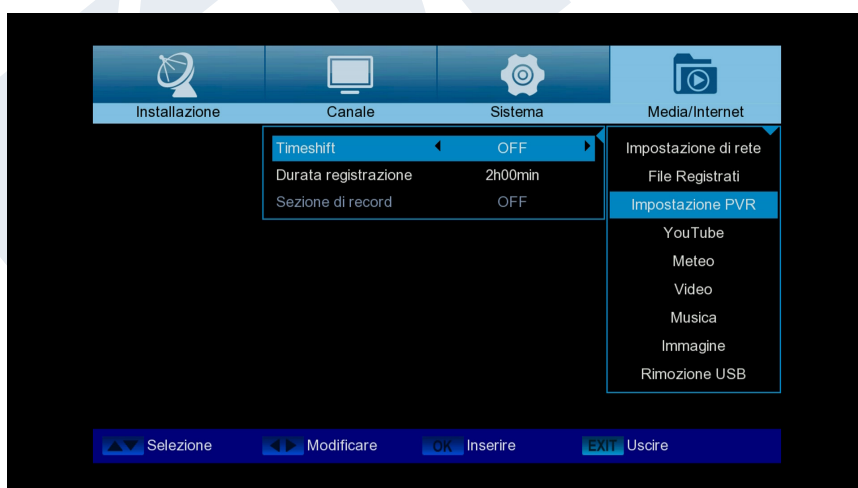
Informazioni di base: questo menu è disponibile solo se è stato collegato un dispositivo di archiviazione dati USB idoneo riconosciuto dal ricevitore. Altrimenti non avrai accesso a questo menu.

### **Funzioni e impostazioni del menu:**

Backup file: specificare qui il nome del file per il backup. premere il bottone

OK per visualizzare un campo di

lettere e numeri e utilizzare i pulsanti freccia e il pulsante OK per specificare il nome del file di backup. Eliminare l'ultimo carattere utilizzando i tasti freccia per scorrere fino all'area <- 'nel campo delle lettere e premere il tasto OK. Confermare l'inserimento andando nel campo OK e premendo il pulsante "OK" sul telecomando. È possibile uscire dalla finestra con il tasto EXIT.



### Impostare PVR\*

**Nota:** Una voce di menu specifica è disponibile se viene rilevato un dispositivo di memoria USB con una velocità di scrittura maggiore di 25M Bit/min, che viene riconosciuto dal ricevitore. Inoltre, questa voce di menu è bloccata se vengono effettuate una o più voci.\*

\*= La funzione PVR non è disponibile in Italia.



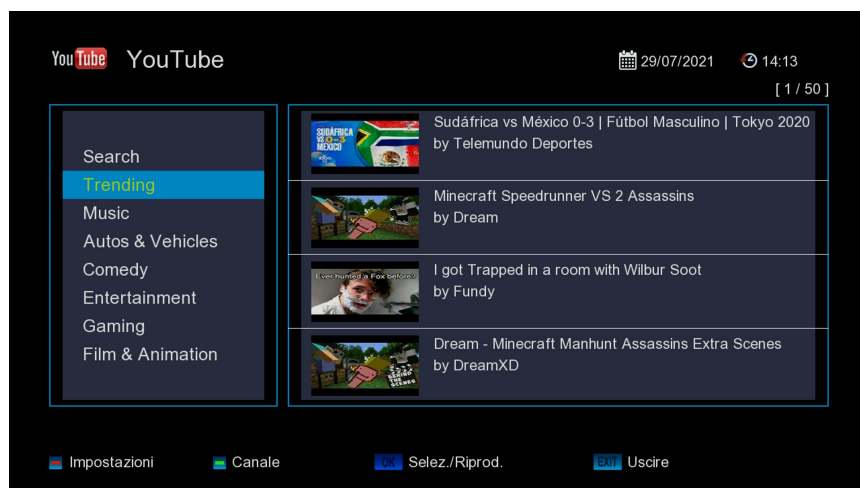
## Funzioni e impostazioni del menu:

**Time Shift:** Qui è possibile abilitare/disabilitare la funzione

**Durata registrazione:** Qui è possibile selezionare la durata della registrazione

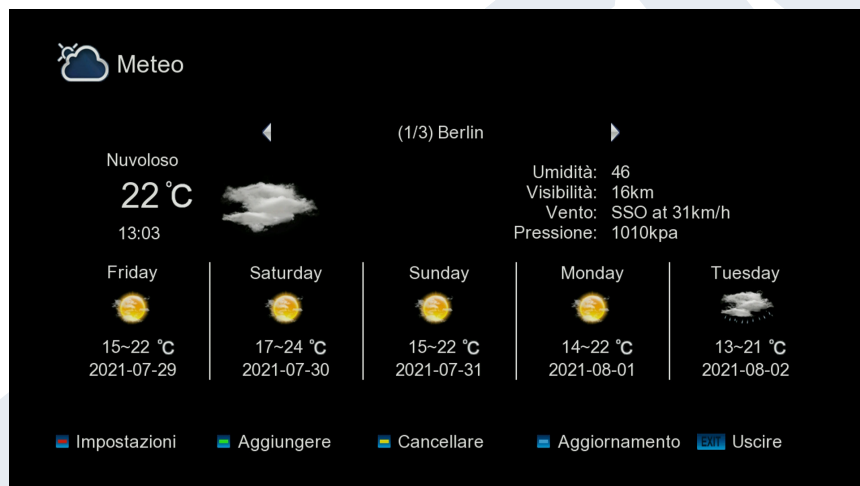
**Sezione di record:** Scegliere tra (ON, OFF).

Uscire dal menu "Impostare PVR" premendo il tasto EXIT



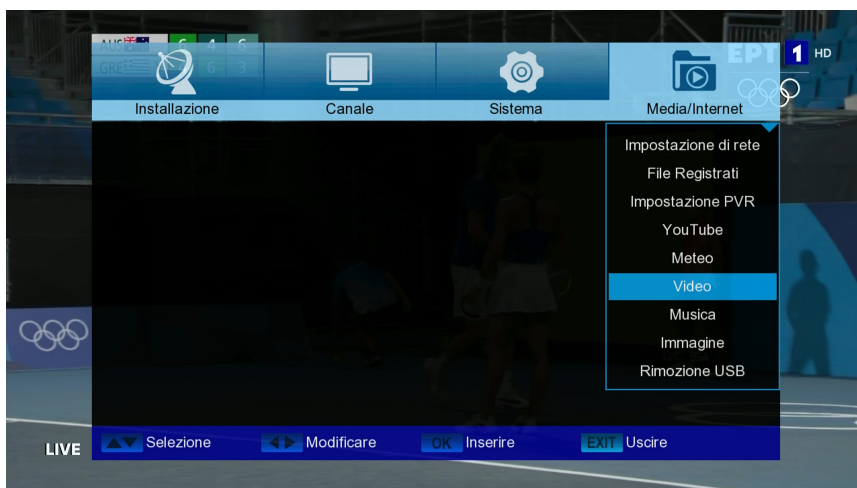
### YouTube

Accedere ai Suoi video YouTube preferiti



### Meteo

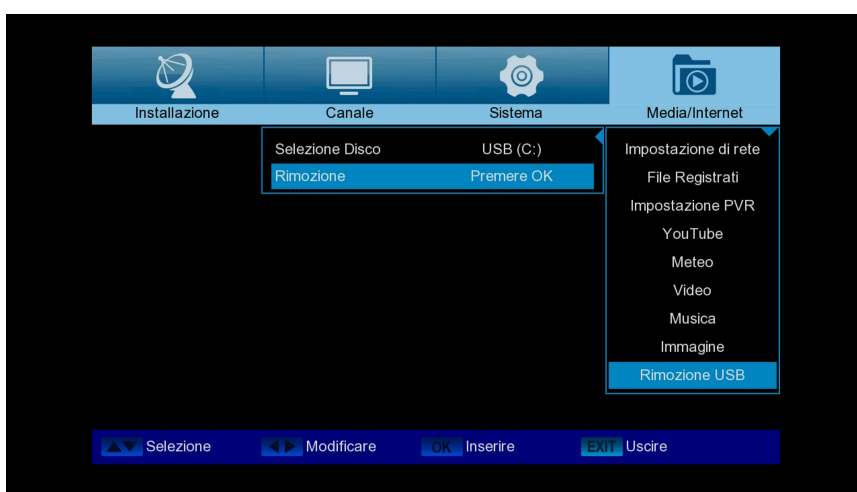
Informazioni meteo, attraverso il menu del Suo ricevitore EDISON preferito. Con il tasto verde è possibile aggiungere una città.



### Video, musica, immagine

Utilizzare i tasti freccia per selezionare tra la modalità “Video” “Musica” “Immagine”

In queste funzioni è possibile riprodurre foto, video e file audio tramite chiavetta USB.



### Rimozione USB

Rimuovere in sicurezza il dispositivo USB



**EDISION<sup>®</sup>**  
[www.edision.gr](http://www.edision.gr)

EDISION HELLAS LTD • FARMAKEIKA - 57001 N. RISIO • SALONICCO - GRECIA

