

ABUS Security Center

Τεχνικές Πληροφορίες



Security Tech Germany

ABUS-SERVER.com

Οδηγίες τεχνικού για την υπηρεσία DynDNS

By Technischer Support

Address

ABUS Security-Center GmbH &
Co.KG
Linker Kreuthweg 5
86444 Affing (Germany)

Phone
Phone
Telefax
E-Mail
Internet

+49 (0) 8207 / 95990 – 555 Video
+49 (0) 8207 / 95990 – 444 Alarm
+49 (0) 8207 / 95990 – 140
support.de@abus-sc.com
www.abus.com

Περιεχόμενα



1. Λογαριασμός Χρήστη

- | | | |
|-----|-------------------------|----------|
| 1.1 | Δημιουργία λογαριασμού | Σελίδα 3 |
| 1.2 | Επεξεργασία Λογαριασμού | Σελίδα 5 |

2. Καταγραφικό

- | | | |
|-----|------------------------|-----------|
| 2.1 | Προσθήκη Καταγραφικού | Σελίδα 6 |
| 2.2 | Ρυθμίσεις Καταγραφικού | Σελίδα 9 |
| 2.3 | Ρυθμίσεις Router | Σελίδα 10 |
| 2.4 | Ανίχνευση Θύρας (Port) | Σελίδα 11 |

3. Δικτυακή Κάμερα

- | | | |
|-----|------------------------|-----------|
| 3.1 | Προσθήκη Κάμερας | Σελίδα 12 |
| 3.2 | Ρυθμίσεις Κάμερας | Σελίδα 15 |
| 3.3 | Ρυθμίσεις Router | Σελίδα 16 |
| 3.4 | Ανίχνευση Θύρας (Port) | Σελίδα 17 |

4. Router

- | | | |
|-----|---------------------------------------|-----------|
| 4.1 | Προσθήκη Router | Σελίδα 18 |
| 4.2 | Ρυθμίσεις Router | Σελίδα 20 |
| 4.3 | Προώθηση θύρας Port για συσκευές ABUS | Σελίδα 21 |

5. VMS/HDVR

- | | | |
|-----|------------------------|-----------|
| 5.1 | VMS ρυθμίσεις | Σελίδα 22 |
| 5.2 | Ρυθμίσεις Router | Σελίδα 23 |
| 5.3 | Ανίχνευση Θύρας (Port) | Σελίδα 24 |

6. Εφαρμογές [Apps]

- | | | |
|-----|-------------------|-----------|
| 6.1 | Internet Explorer | Σελίδα 25 |
| 6.2 | CMS | Σελίδα 26 |
| 6.3 | iDVR | Σελίδα 27 |

1. Λογαριασμός Χρήστη



1.1 Δημιουργία λογαριασμού χρήστη

Παρακαλώ κάνετε κλικ εδώ: www.abus-server.com

Εισάγετε ένα όνομα χρήστη (έως 8 χαρακτήρες, χωρίς χαρακτήρες στίξης) και το e-mail σας. Αποδεχτείτε τους όρους χρήσης μετά από ανάγνωση και κάνετε κλικ στο 'Register'.

Bei ABUS-Server anmelden

Melden Sie sich jetzt bei ABUS-Server an, um kostenlos einen DDNS Dienst zu Ihren ABUS IP basierten Sicherheitsgeräten zu erhalten.

Benutzername	E-Mail Adresse	E-Mail Adresse wiederholen
Test	abustest0000@googlemail.com	abustest0000@googlemail.com

☒ Ja, ich habe die Nutzungsbedingungen gelesen und akzeptiere diese vollständig.



Anmelden

Θα λάβετε e-mail με τον σύνδεσμο επιβεβαίωσης και τον κωδικό για τον λογαριασμό σας. Κάνετε κλικ στον σύνδεσμο επιβεβαίωσης για να ενεργοποιήσετε τον λογαριασμό σας.

Willkommen test,

Sie können Ihr Konto mit Hilfe des Hyperlinks und dem temporären Passwort aktivieren.

Ihr Passwort lautet: C7pkQi3E

Bitte aktivieren Sie Ihr Konto, indem Sie auf folgenden Link klicken:

<https://www.abus-server.com/confirmation/zDpkzSLgu9ciBjzMfkKy>

Wenn Sie den Link nicht klicken können, oder er auf eine Fehlerseite leitet, kopieren Sie den Link bitte manuell und fügen Sie ihn in die Adressleiste Ihres Browsers ein.

Hinweis: Bitte ersetzen Sie dieses Standardpasswort nach Ihrem ersten Login. Ein gutes und sicheres Passwort besteht idealerweise aus 10 Zeichen und enthält Klein- und Großbuchstaben, Zahlen und Sonderzeichen.

ABUS Security-Center GmbH & Co. KG

1. Λογαριασμός Χρήστη



Παρακαλώ κάνετε Σύνδεση (Login) με το Όνομα Χρήστη και τον Κωδικό σας, τα οποία παραλάβατε.

Login

Hier können Sie sich mit Ihren Zugangsdaten einloggen.

Benutzername

test

Passwort

••••••••

[Passwort vergessen?](#)



Login

ΣΗΜΕΙΩΣΗ:

Αν ξεχάσατε τον Κωδικό σας, θα παραλάβετε έναν νέο στο e-mail σας, με κλίκ στο "Forgotten password" και καταχωρώντας το Όνομα Χρήστη σας.

Passwort vergessen?



Bitte geben Sie Ihren Benutzernamen ein! Wir werden Ihnen dann eine E-Mail mit den weiteren Schritten zur Passwortwiederherstellung zusenden.

Benutzername

Test

Abbrechen



Weiter

1. Λογαριασμός Χρήστη



1.2 Επεξεργασία Λογαριασμού

Για να επεξεργαστείτε τον λογαριασμό σας, κάνετε κλικ στο πλήκτρο „*Edit account*“.

Welcome test [Sign out]

Edit account

Στο πεδίο αυτό, μπορείτε να μεταβάλλετε το e-mail σας και την γλώσσα μενού.

Επίσης μπορείτε να διαγράψετε τον λογαριασμό χρήστη των συσκευών σας από την βάση δεδομένων μας, με κλικ στο “*Delete account*”.

Για να αλλάξετε τον Κωδικό σας, παρακαλώ κάνετε κλικ στο „*Click here to change your password*“.

Επιλέξτε τον προσωπικό σας κωδικό, με το λιγότερο 6 χαρακτήρες.

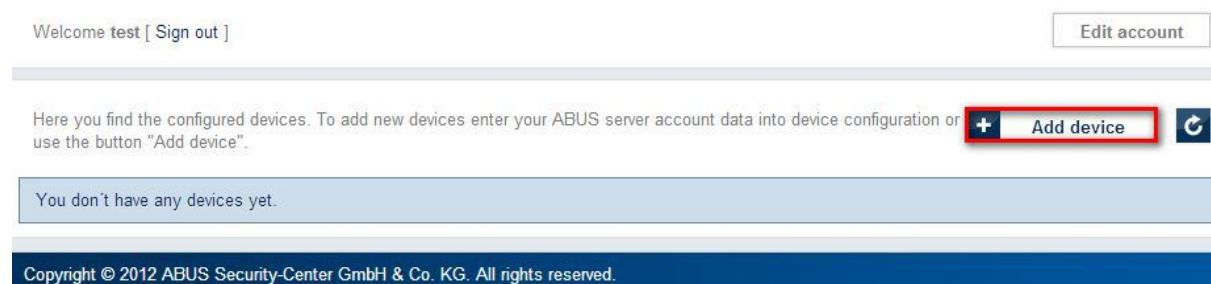
Με κλικ στο “*Save*” αποθηκεύετε τις μεταβολές.

2. Καταγραφικό

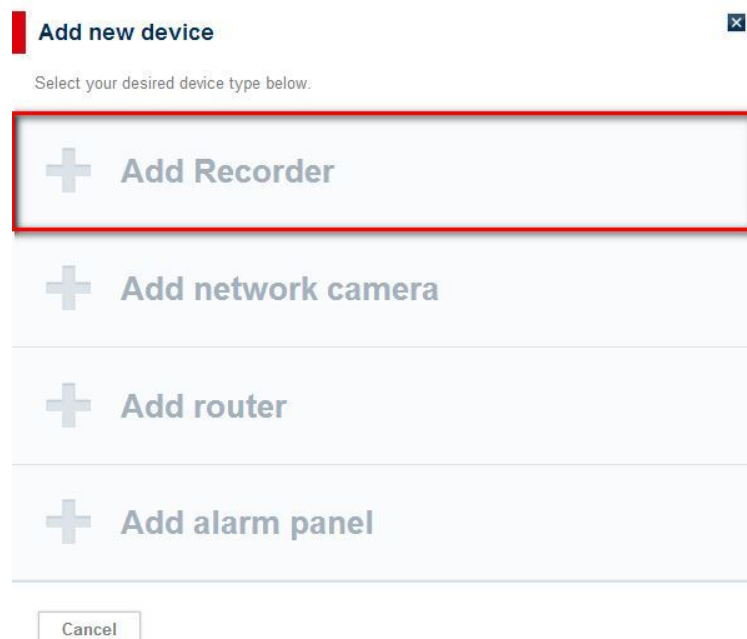


2.1 Προσθήκη Καταγραφικού

Για την προσθήκη καταγραφικού, κάνετε κλικ στο πλήκτρο *"Add device"*.



Έπειτα κλικ στο *"Add Recorder"*.



2. Καταγραφικό



Εισαγωγή στοιχείων καταγραφικού:

Όνομα συσκευής	Όνομα Καταγραφικού της επιλογής σας (1 έως 17 χαρακτήρες)
Τύπος συσκευής	Επιλέξτε το καταγραφικό σας από την λίστα
MAC address	Καταχωρήστε την MAC address της συσκευής σας (η MAC address της συσκευής είναι στο πεδίο network settings της συσκευής)
Στοιχεία Σύνδεσης (Login)	Το Όνομα Χρήστη και ο Κωδικός τα οποία καταχωρήσατε για το καταγραφικό (Εργοστασιακά: admin 12345)

Add new device ✕

Enter device data below.

Device name: <input type="text" value="TestRecorder"/>	Device type: <input type="text" value="TVHD80000"/> ▼
MAC address: <input type="text" value="ABCDEF123456"/>	

testrecorder.u12626.ns.abus-server.com will become the hostname for this device.

Your Domain

For a better ABUS-products experience, you can insert the devices credentials here. Our iOS and Android-Apps will be able to use them and configure your settings. We transfer these credentials encrypted only.

Device username <input type="text" value="admin"/>	Device password <input type="text" value="12345"/>
---	---

2. Καταγραφικό



Σημείωση:

Παρακαλώ ΜΗΝ συμπληρώσετε τα πεδία HTTP port, RTSP port, DVR port και IP address. Θα συμπληρωθούν απο την συσκευή κατά την διαδικασία.

Device information



All device informations are listed below.

Device added successfully

TestRecorder

Device type:	TVHD80000
Hostname:	testrecorder.u12626.ns.abus-server.com
HTTP(s)-port:	empty
RTSP-port:	empty
DVR-port:	empty
MAC address:	ab:ce:df:12:34:56
IP address:	empty
Last updated:	not yet

Close



Edit device

2. Καταγραφικό



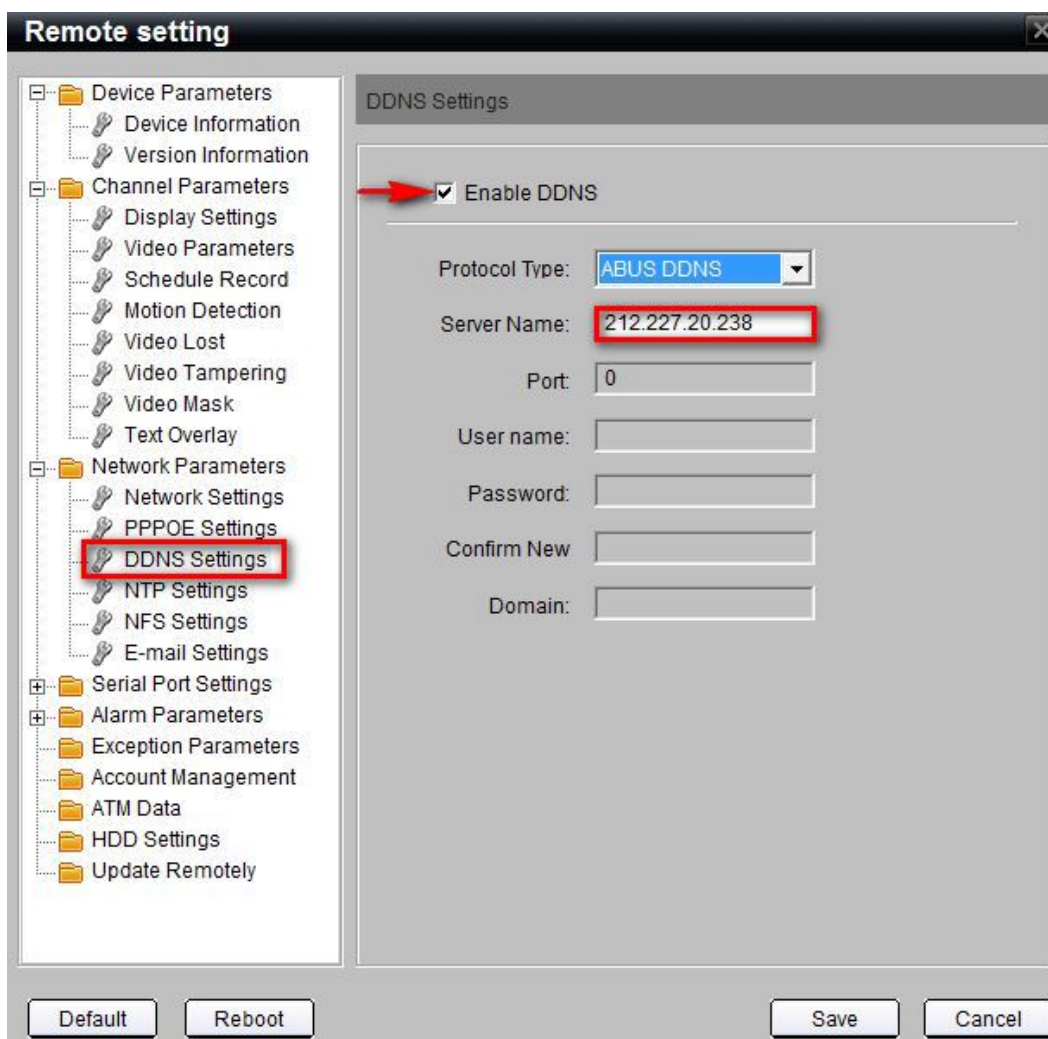
2.2 Ρυθμίσεις καταγραφικού

Μεταβείτε στο Network Settings του καταγραφικού. Στις επιλογές DDNS settings "Activate DDNS" επιλέξτε ABUS-DDNS και πληκτρολογήστε το παρακάτω IP ή domain:

IP-Adresse: 212.227.20.238

Domain: abus-server.com

Παράδειγμα πλοήγησης στο μενού CMS



2. Καταγραφικό



2.3 Ρυθμίσεις Router

Για απομακρυσμένη διαχείριση του καταγραφικού, είναι απαραίτητο το παρακάτω port forwarding στο router.

<i>HTTP-Port</i>	<i>80</i>	<i>(standard)</i>
<i>DVR-Port</i>	<i>8000</i>	<i>(standard)</i>
<i>RTSP-Port</i>	<i>554</i>	<i>(standard)</i>

Για ρύθμιση του port forwarding, μπορείτε να επισκεφθείτε την παρακάτω ιστοσελίδα:

http://portforward.com/english/routers/port_forwarding/routerindex.htm

Θα βρείτε λίστα με τύπους router και συγκεκριμένες διαδικασίες για port forwarding.

2. Καταγραφικό



2.4 Port-Scan

Μετά την ολοκλήρωση των βημάτων 1 έως 3 πρέπει να εκτελέσετε Port Scan για να ανιχνευθούν ως ενεργά από το σύστημα, με κλικ στην καταχώρηση του καταγραφικού.

Device name:	Device type:	Hostname:	Last updated:	HTTP(s)-port:	RTSP-port:	DVR-port:	
TestRecorder	● TVHD80000	testrecorder.u12626.ns.abus-serv...	26.05.14 12:34	80 ✖	554 ✖	8000 ✖	

Τώρα κάνετε κλικ στο „Start port-scan“.

Device information

All device informations are listed below.

TestRecorder		<input type="button" value="Connect"/>
Device type:	TVHD80000	
Hostname:	testrecorder.u12626.ns.abus-server.com	
HTTP(s)-port:	80 ✖	
RTSP-port:	554 ✖	
DVR-port:	8000 ✖	
MAC address:	ab:ce:df:12:34:56	
IP address:	213.84.123.48	
Last updated:	recently	

Με την επιτυχή ολοκλήρωση της διαδικασίας Port Scan, τα port θα προστεθούν και η ένδειξη θα εμφανίζεται με πράσινο χρώμα. („Device online“)

Device name:	Device type:	Hostname:	Last updated:	HTTP(s)-port:	RTSP-port:	DVR-port:	
TestRecorder	● TVHD80000	testrecorder.u12626.ns.abus-serv...	26.05.14 12:34	80 ✔	554 ✔	8000 ✔	

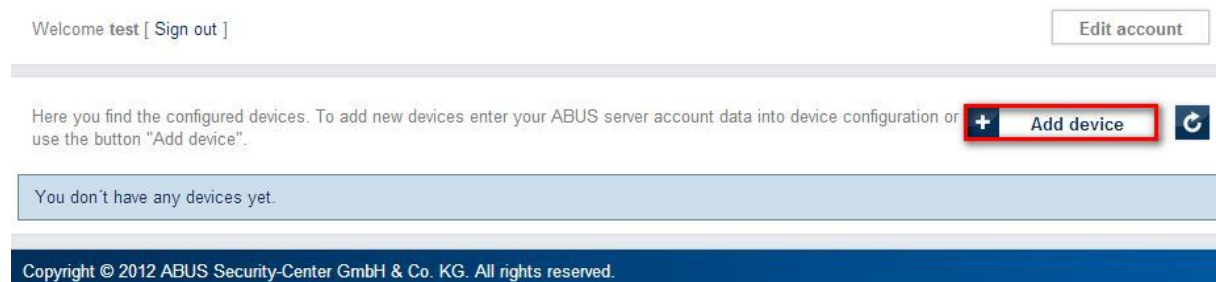
Πλέον το καταγραφικό είναι διαθέσιμο με το hostname.

3. Δικτυακή κάμερα

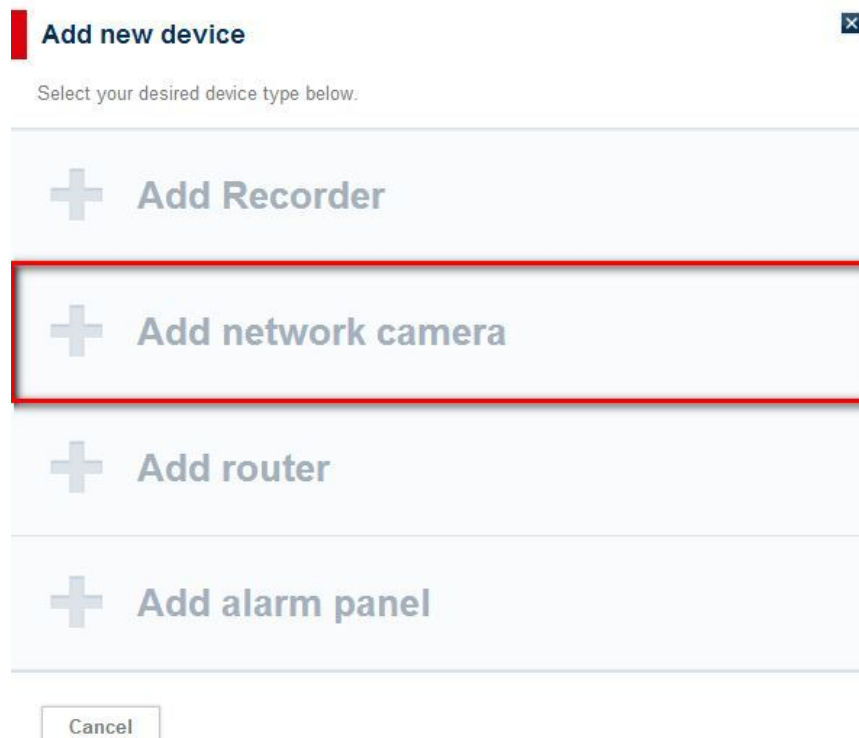


3.1 Προσθήκη δικτυακής κάμερας

Για να προσθέσετε δικτυακή κάμερα, επιλέξτε *"Add device"*.



Κάνετε κλικ στο *"Add network camera"*.



3. Δικτυακή κάμερα



Ορισμός δεδομένων της κάμερας:

Όνομα Συσκευής	Όνομα κάμερας επιλεγμένο από τον χρήστη (1 έως 17 χαρακτήρες)
Τύπος Συσκευής	Επιλέξτε την κάμερα από το μενού επιλογών
MAC address	Καταχωρήστε την MAC address της συσκευής σας (η MAC address της συσκευής είναι στο πεδίο network settings της συσκευής)
Στοιχεία Σύνδεσης (Login)	Το Όνομα Χρήστη και ο Κωδικός τα οποία καταχωρείτε για την κάμερα (Εργοστασιακά: admin 12345)

Add new device ✕

Enter device data below.

Device name: <input type="text" value="TestCamera"/>	Device type: <input type="text" value="TVIP72500"/>
MAC address: <input type="text" value="ABCDEF123456"/>	

testcamera.u12626.ns.abus-server.com will become the hostname for this device.

Your Domain

For a better ABUS-products experience, you can insert the devices credentials here. Our iOS and Android-Apps will be able to use them and configure your settings. We transfer these credentials encrypted only.

Device username <input type="text" value="admin"/>	Device password <input type="text" value="12345"/>
---	---

3. Δικτυακή κάμερα



Σημείωση:

Παρακαλώ ΜΗΝ συμπληρώσετε τα πεδία HTTP port, RTSP port, DVR port και IP address. Θα συμπληρωθούν από την συσκευή κατά την διαδικασία..

Device information



All device informations are listed below.

Device added successfully

TestCamera

Device type:	TVIP72500
Hostname:	testcamera.u12626.ns.abus-server.com
HTTP(s)-port:	empty
RTSP-port:	empty
Camera-port:	empty
MAC address:	ab:cd:ef:12:34:56
IP address:	empty
Last updated:	not yet

Close



Edit device

3. Δικτυακή κάμερα



3.2 Ρυθμίσεις κάμερας

Σημείωση:

Οι κάμερες TVIP10005A, TVIP10005B, TVIP10055A και TVIP10055B δεν χρειάζονται επιπλέον ρυθμίσεις.

Σημείωση:

Για να ρυθμίσετε τις δικτυακές κάμερες πρέπει να τις αναβαθμίσετε με το πιο πρόσφατο λογισμικό και να γίνει πλήρες reset προκειμένου να επιλέξετε τον ABUS-Server στις ρυθμίσεις DDNS.

Πηγαίνετε στο 'Network settings' της κάμερας σας και ενεργοποιείτε το DDNS. Μετά, επιλέξτε την διεύθυνση ABUS-Server.com

Παράδειγμα κάμερας TVIP72500

DDNS

DDNS ☒ On ☐ Off

Server Name http://ABUS-server.com ▼

Periodical Update ☒ Auto ☐ Periodical 30 ▼ min

Save Cancel

3. Δικτυακή κάμερα



3.3 Ρυθμίσεις Router

Για να έχετε απομακρυσμένη πρόσβαση στην συσκευή, η παρακάτω ρύθμιση πρέπει να γίνει στο router.

<i>HTTP-Port</i>	<i>80</i>	<i>(standard)</i>
<i>RTSP-Port</i>	<i>554</i>	<i>(standard)</i>

Για την ρύθμιση του port forwarding, παρακαλώ επισκεφθείτε την παρακάτω ιστοσελίδα:

http://portforward.com/english/routers/port_forwarding/routerindex.htm

Θα βρείτε μία λίστα με router και συγκεκριμένα στάδια προγραμματισμού για το port forwarding.

3. Δικτυακή κάμερα



3.4 Port-Scan

Μετά την ολοκλήρωση των σταδίων 1 έως 3 πρέπει να κάνετε την διαδικασία ανίχνευσης port (scan ports) ώστε το σύστημα να τα εντοπίσει ως ενεργά, με κλικ στην καταχώρηση της συσκευής.

Device name:	Device type:	Hostname:	Last updated:	HTTP(s)-port:	RTSP-port:	DVR-port:	
TestCamera	● TVIP72500	testcamera.u12626.ns.abus-serv...	26.05.14 12:41	80 ✖	554 ✖		

Τώρα κάνετε κλικ στο „Start port-scan“.

Device information

All device informations are listed below.

TestCamera		<input type="button" value="Connect"/>
Device type:	TVIP72500	
Hostname:	testcamera.u12626.ns.abus-server.com	
HTTP(s)-port:	80 ✖	
RTSP-port:	554 ✖	
Camera-port:	empty	
MAC address:	ab:cd:ef:12:34:56	
IP address:	213.84.123.48	
Last updated:	recently	

Μετά την επιτυχή ολοκλήρωση της διαδικασίας τα port θα προστεθούν και θα επισημανθούν με πράσινη ένδειξη („Device online“)

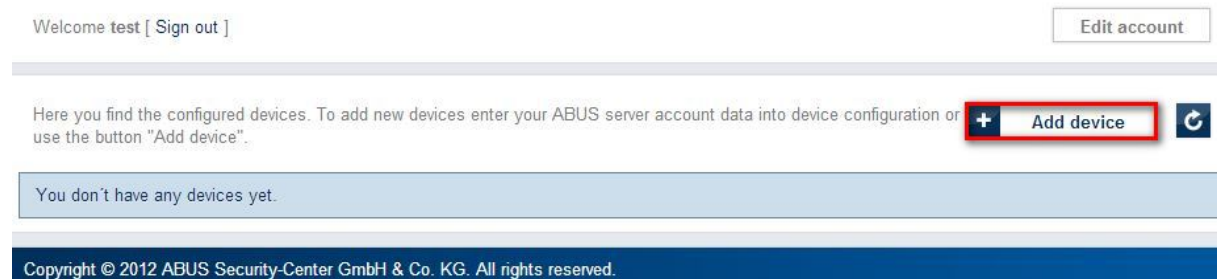
Device name:	Device type:	Hostname:	Last updated:	HTTP(s)-port:	RTSP-port:	DVR-port:	
TestCamera	● TVIP72500	testcamera.u12626.ns.abus-serv...	26.05.14 12:41	80 ✔	554 ✔		

Η συσκευή είναι τώρα διαθέσιμη με το hostname.

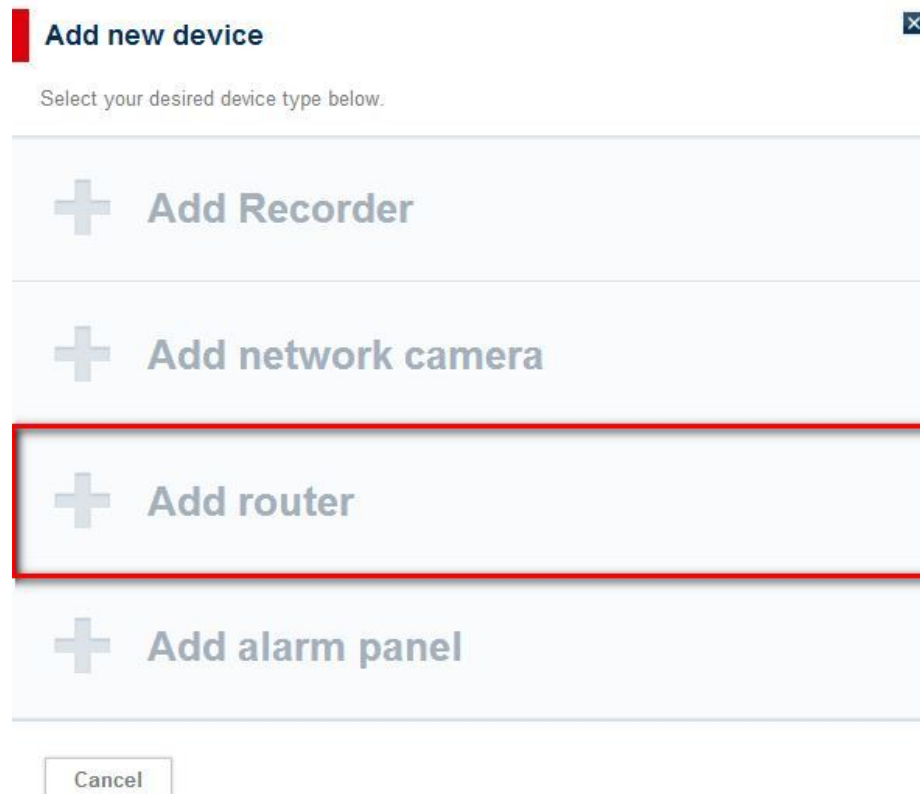
4. Router

3.1 Προσθήκη router

Για να προσθέσετε συσκευή router, κάνετε κλικ στο “Add device”.



Έπειτα κλικ στο πλήκτρο “Add router”.



4. Router

Τώρα μπορείτε να καταχωρήσετε το όνομα της συσκευής router (από 1 έως 17 χαρακτήρες)

Add new device ✕

Enter device data below.

Device name: <input type="text" value="TestRouter"/>	Device type: <input type="text" value="DSL-Router"/>
---	---

testrouter.u12626.ns.abus-server.com will become the hostname for this device.

Cancel ✓ Save

Σημείωση:

Παρακαλώ μην καταχωρήσετε τίποτα στο πεδίο IP-Address. Θα καταχωρηθεί αυτόματα από το router.

Device information ✕

All device informations are listed below.

Device added successfully

TestRouter	
Device type:	DSL-Router
Hostname:	testrouter.u12626.ns.abus-server.com
IP address:	empty
Last updated:	not yet

Configure your router for automatic IP updates by setting following datas:

URL	abus-server.com/device_api/router?username=<username>&password=<pass>&hostname=<domain>
Domain	testrouter.u12626.ns.abus-server.com
Username	test
Password	Your ABUS-Server user password

Close ✎ Edit device

4. Router



4.2 Ρυθμίσεις Router

Τώρα εισάγετε τα δεδομένα από το abus-server.com στο router, με 'Αντιγραφή - Επικόλληση'.

Configure your router for automatic IP updates by setting following datas:

URL	abus-server.com/device_api/router?username=<username>&password=<pass>&hostname=<domain>
Domain	testrouter.u12626.ns.abus-server.com
Username	test
Password	Your ABUS-Server user password

Παράδειγμα router Fritzbox

Über Dynamic DNS können Anwendungen und Dienste, für die in der FRITZ!Box-Firewall Portfreigaben eingerichtet wurden, unter einem festen Domainnamen aus dem Internet erreicht werden, obwohl sich die öffentliche IP-Adresse der FRITZ!Box mit jeder Internetwahl ändert.

☒ Dynamic DNS benutzen

Geben Sie die Anmeldedaten für Ihren Dynamic DNS-Anbieter an.

Dynamic DNS-Anbieter	Benutzerdefiniert ▼	Neuen Domainnamen anmelden
Update-URL:	abus-server.com/device_api/router	
Domainname:	testrouter.u12626.ns.abus-server.c	
Benutzername:	test	
Kennwort:	••••	

Übernehmen Abbrechen Hilfe

Η επιτυχής ενημέρωση και σύνδεση απεικονίζεται με πράσινη ένδειξη. („Device online“)

Device name:	Device type:	Hostname:	Last updated:	HTTP(s)-port:	RTSP-port:	DVR-port:	
TestRouter	DSL-Router	testrouter.u12626.ns.abus-server....	26.05.14 12:46				

Η συσκευή είναι έτοιμη ως hostname.

4. Router



4.3 Port forwarding για συσκευές ABUS

Με την προσθήκη του router μπορείτε να δημιουργήσετε απομακρυσμένη πρόσβαση σε όλες τις συνδεδεμένες συσκευές ABUS, χρησιμοποιώντας το αντίστοιχο port forwarding. Απαραίτητο να καταχωρηθεί το αντίστοιχο port μετά το domain και άνω-κάτω τελεία (:) ως διαχωριστικό.

(Π.Χ: <http://testrouter.u12626.ns.abus-server.com:80>)

<i>IP camera</i>	<i>HTTP port</i>	<i>80</i>	<i>(standard)</i>
	<i>RTSP port</i>	<i>554</i>	<i>(standard)</i>
<i>Recorder</i>	<i>HTTP port</i>	<i>80</i>	<i>(standard)</i>
	<i>DVR port</i>	<i>8000</i>	<i>(standard)</i>
	<i>RTSP port</i>	<i>554</i>	<i>(standard)</i>
<i>SecvestIP</i>	<i>HTTP port</i>	<i>80</i>	<i>(standard)</i>
<i>Ultivest</i>	<i>HTTP(s) port</i>	<i>443</i>	<i>(standard)</i>
<i>VMS</i>	<i>HTTP port</i>	<i>80</i>	<i>(standard)</i>
	<i>Application port</i>	<i>1927</i>	<i>(standard)</i>

Για ρυθμίσεις port forwarding μπορείτε να επισκεφθείτε την παρακάτω σελίδα:

http://portforward.com/english/routers/port_forwarding/routerindex.htm

Θα βρείτε μία λίστα με router και συγκεκριμένα στάδια ρυθμίσεων port forwarding.

5. VMS/HDVR



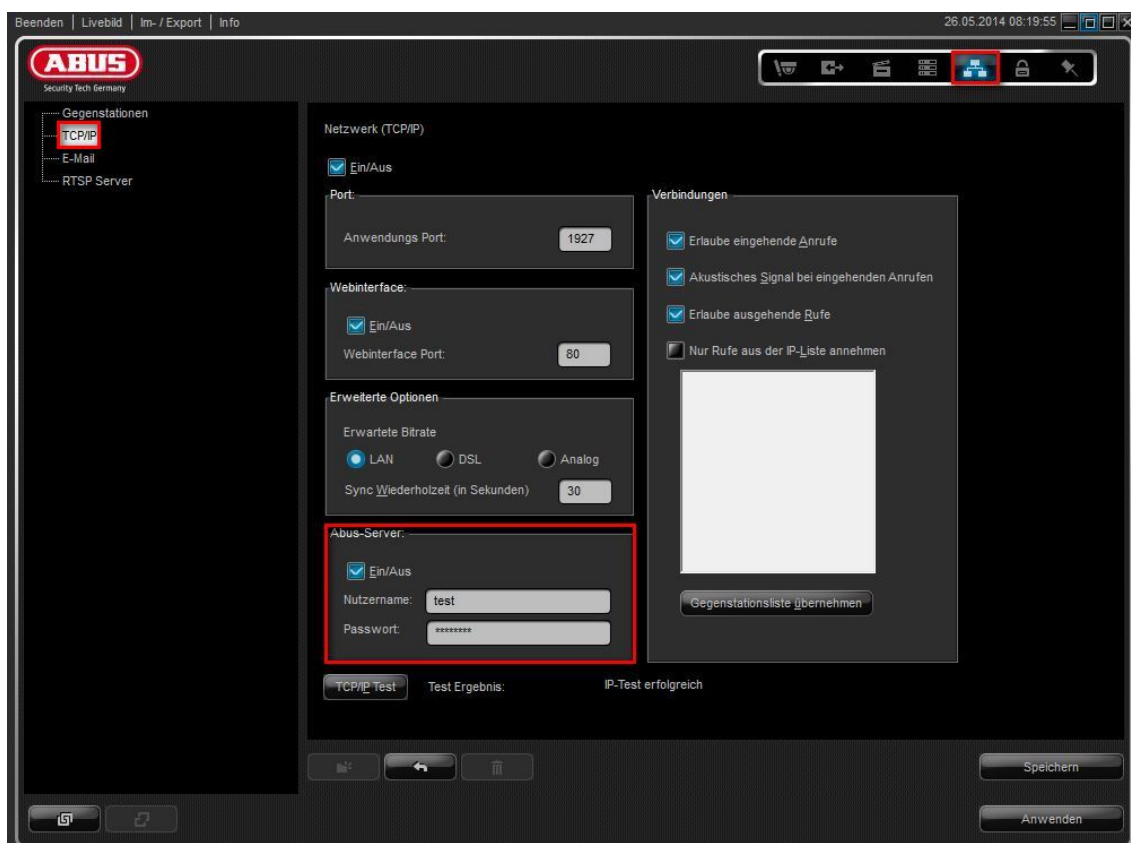
5.1 Ρυθμίσεις VMS

Σημείωση:

Μόνο τα VMS Basic-Professional-Enterprise μπορούν να προστεθούν στον ABUS-server με έκδοση 7.1 και άνω.

Η πρόσφατη έκδοση VMS για παλαιότερα HDVR με ενσωματωμένα Windows XP και H/Y με Windows XP, είναι η VMS 7.1.2270.

Μεταβείτε στις ρυθμίσεις του VMS, στο πεδίο Station/Network. Ενεργοποιήστε την λειτουργία ABUS-server στις ρυθμίσεις TCP/IP και εισάγετε το Όνομα Χρήστη και τον Κωδικό σας από τον λογαριασμό σας ABUS-server account. Η καταχώρηση θα γίνει αυτόματα στην ιστοσελίδα του ABUS-server.



5. VMS/HDVR



5.2 Ρυθμίσεις Router

Για να έχετε απομακρυσμένη πρόσβαση στο καταγραφικό σας, απαιτείται η παρακάτω ρύθμιση port στο router σας.

<i>HTTP-Port</i>	<i>80</i>	<i>(standard)</i>
<i>Application-Port</i>	<i>554</i>	<i>(standard)</i>

Για την ρύθμιση port forwarding, μπορείτε να επισκεφθείτε την παρακάτω ιστοσελίδα:

http://portforward.com/english/routers/port_forwarding/routerindex.htm

Θα βρείτε μία λίστα μοντέλων router και συγκεκριμένα στάδια ρυθμίσεων port forwarding.

5. VMS/HDVR



5.3 Port-Scan

Μετά την ολοκλήρωση των σταδίων 1 και 2, πρέπει να γίνει η διαδικασία scan ports ώστε το σύστημα να τα ανιχνεύσει ως ενεργά. Για να γίνει αυτό κάνετε κλικ στην καταχώρηση της συσκευής.

Device name:	Device type:	Hostname:	Last updated:	HTTP(s)-port:	RTSP-port:	DVR-port:	
SUPPORTPC	VMS En.	supportpc.u12626.ns.abus-server...	26.05.14 13:41	80 ✖	554 ✖	1927 ✖	

Έπειτα κάνετε κλικ στο „Start port-scan“.

Device information

All device informations are listed below.

SUPPORTPC Connect	
Device type:	VMS En.
Hostname:	supportpc.u12626.ns.abus-server.com
HTTP(s)-port:	80 ✖
RTSP-port:	554 ✖
DVR-port:	1927 ✖
MAC address:	90:1b:0e:11:88:42
IP address:	212.84.123.48
Last updated:	one minute ago

Close **Start port-scan** Edit device

Έπειτα από επιτυχή διαδικασία port scan, τα port θα προστεθούν με πράσινη ένδειξη („Device online“)

Device name:	Device type:	Hostname:	Last updated:	HTTP(s)-port:	RTSP-port:	DVR-port:	
SUPPORTPC	VMS En.	supportpc.u12626.ns.abus-server...	26.05.14 13:41	80 ✔	554 ✔	1927 ✔	

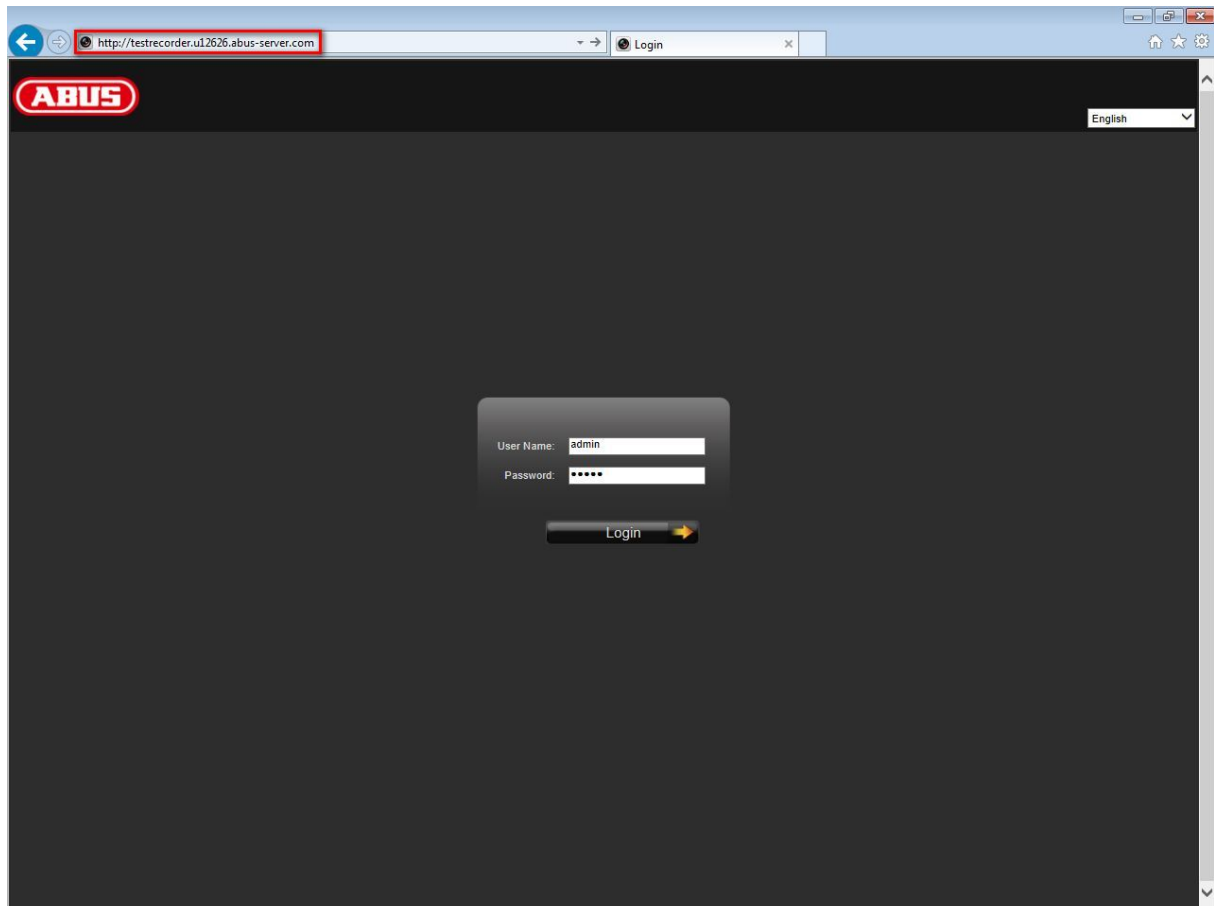
Η συσκευή είναι τώρα προσβάσιμη με hostname.

6. Εφαρμογές (App.)



6.1 Internet Explorer

Εισάγετε το host name στην μπάρα διεύθυνσης του Internet Explorer.



6. Εφαρμογές (App.)



6.2 CMS

Σύμφωνα με την παρακάτω φωτογραφία οθόνης, επιλέξτε 'Normal Domain' στο πεδίο 'Register Mode' και εισάγετε το host name στο πεδίο "Domain Name".

The screenshot shows the 'Config' window of the ABUS CMS. The 'Device Information' section is active, displaying various fields for device configuration. The 'Register Mode' dropdown is set to 'Normal Domain', and the 'Domain Name' field contains 'testrecorder.u12626.abus'. A red box highlights the 'Domain Name' field, and a red arrow points to the 'Register Mode' dropdown. The 'DVR User name' is 'admin', 'DVR Password' is '*****', 'Amount Cameras' is '4', 'DNS Address' is empty, and 'Device serial No.' is empty. The 'Belong to area' dropdown is set to 'Support'. The 'Online Device', 'Remote Config', and 'DDNS' buttons are visible. The bottom of the window has a toolbar with '+', '-', 'Sort', 'Save', and 'Exit' buttons.

Device Information	
Description	TVHD80000
Domain Name	testrecorder.u12626.abus
DVR User name	admin
Amount Cameras	4
DNS Address	
Device serial No.	
Register Mode	Normal Domain
DVR Port	8000
DVR Password	*****
Multicast	
Belong to area	Support

6. Εφαρμογές (App.)

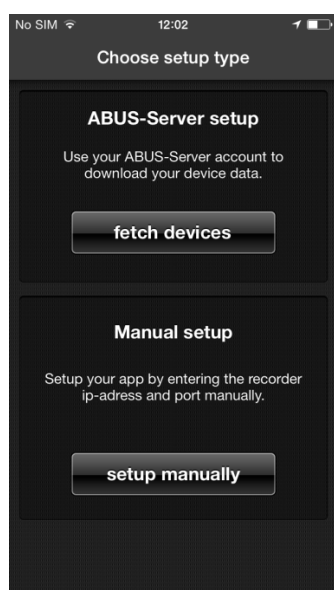


6.3 iDVR

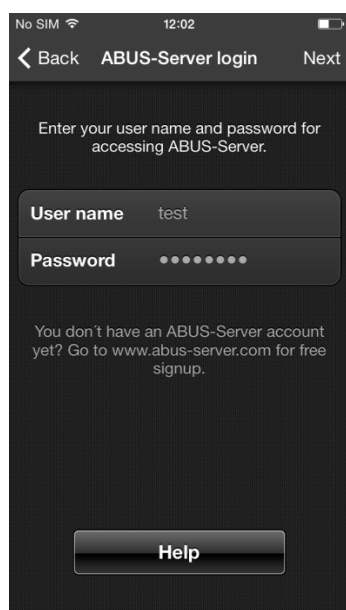
Παράδειγμα συσκευών iOS

Μετά την καταχώρηση των συσκευών σας στον ABUS Server αποκτάτε εύκολα και γρήγορα πρόσβαση μέσω του iDVR app.

Παρακαλώ κάνετε κλικ στο „*fetch devices*“.



Εισάγετε το Όνομα Χρήστη και τον Κωδικό που έχετε για τον ABUS Server, για να καταχωρηθούν όλες οι συσκευές του ABUS-Server λογαριασμού σας στο app.



6. Εφαρμογές (App.)



Παράδειγμα συσκευών Android

Επιλέξτε *IP/Domain* στο πεδίο *Register Mode* και εισάγετε το host name στο πεδίο *Address*.

A screenshot of the 'New Device' form in the ABUS app. The form is displayed on a black background with white text. The fields are: Alias (TVHD80000), Register Mode (IP/Domain), Address (testrecorder.u12636.ns.abus-serv), Port (8000), User Name (admin), Password (masked with dots), and Camera No. (0). The status bar at the top shows the time as 12:03. The bottom of the screen shows the Android navigation bar with back, home, and recent apps buttons.

Alias	TVHD80000
Register Mode	IP/Domain
Address	testrecorder.u12636.ns.abus-serv
Port	8000
User Name	admin
Password
Camera No.	0