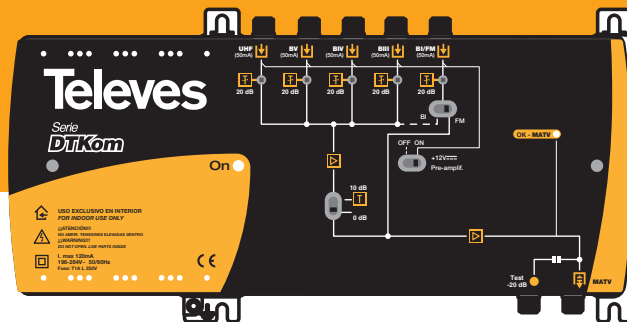


Televes®



Ref. 5341, 534101

Manual de Instrucciones

Manual de Instruções

Manuel d'instructions

User's Manual

Manuale dell'Utente

- ES** Amplificador MATV 5E/1S
- PT** Amplificador MATV 5E/1S
- FR** Amplificateur MATV 5E/1S
- EN** 5 In/1 Out MATV amplifier
- IT** Amplificatore MATV 5I/1U

Instrucciones de seguridad

Condiciones generales de instalación:

- Antes de manipular o conectar el equipo leer este manual.
- Para reducir el riesgo de fuego o descarga eléctrica, no exponer el equipo a la lluvia o a la humedad.
- No quitar la tapa del equipo sin desconectarlo de la red.
- No obstruir las ranuras de ventilación del equipo.
- Deje un espacio libre alrededor del aparato para proporcionar una ventilación adecuada.
- El aparato no debe ser expuesto a caídas o salpicaduras de agua. No situar objetos o recipientes llenos de agua sobre o cerca del aparato si no se tiene la suficiente protección.
- No situar el equipo cerca de fuentes de calor o en ambientes de humedad elevada.
- No situar el equipo donde pueda estar sometido a fuertes vibraciones o sacudidas.

Operación segura del equipo:

- La tensión de alimentación de éste producto es de: 196-264V~ 50/60Hz.
- Si algún líquido u objeto se cayera dentro del equipo, por favor recurra al servicio técnico especializado.
- Para desconectar el equipo de la red, tire de la clavija, nunca del cable de red.
- No conectar el equipo hasta que todas las demás conexiones del equipo hayan sido efectuadas.
- La base de enchufe al que se conecte el equipo debe estar situada cerca de éste y será fácilmente accesible.

Descripción de Simbología de seguridad eléctrica:



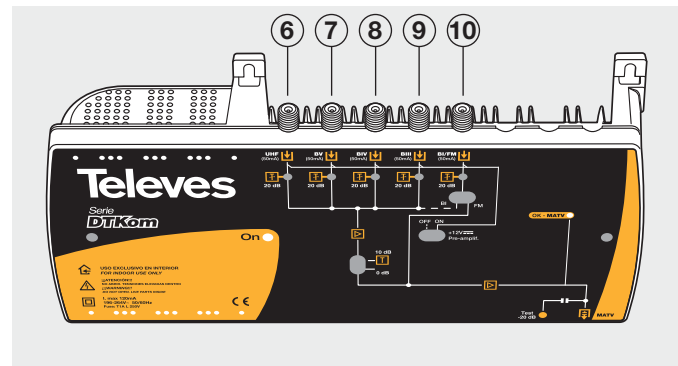
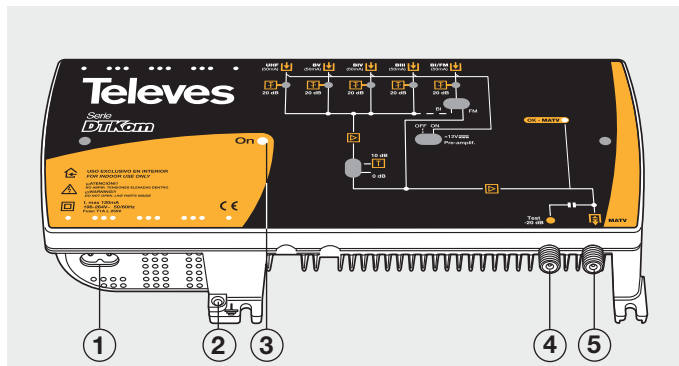
- Para evitar el riesgo de descarga eléctrica no abrir el equipo.



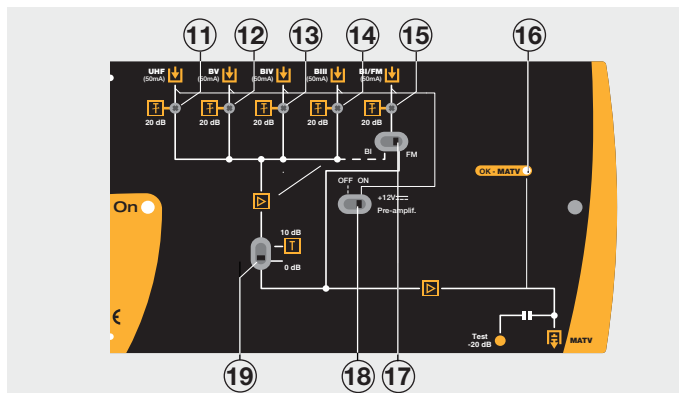
- Este símbolo indica que el equipo cumple los requerimientos de seguridad para equipos de clase II.



- Este símbolo indica que el equipo cumple los requerimientos del marcado CE.



ES



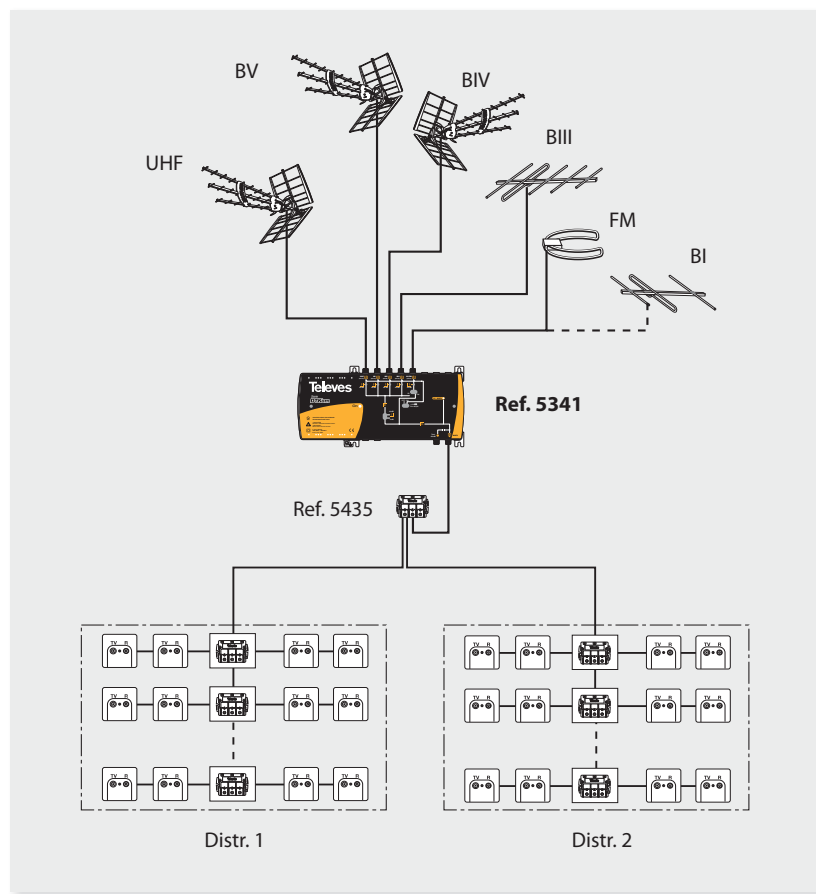
- 1.- Entrada alimentación red
(196-264 V~ 50/60 Hz)
- 2.- Conexión para toma de tierra
- 3.- LED de encendido
- 4.- Test salida MATV
- 5.- Salida señal MATV
- 6.- Entrada señal UHF
Salida corriente para previos.
- 7.- Entrada señal BV
Salida corriente para previos.
- 8.- Entrada señal BIV
Salida corriente para previos.
- 9.- Entrada BIII
Salida corriente para previos.
- 10.- Entrada BI/FM
Salida corriente para previos.
- 11.- Atenuador entrada UHF
- 12.- Atenuador entrada BV
- 13.- Atenuador entrada BIV
- 14.- Atenuador entrada BIII
- 15.- Atenuador entrada BI/FM
- 16.- LED de estado. Encendido
indica presencia de señal.
- 17.- Selección amplificador BI ó FM
- 18.- Selección tensión alimentación
a previos 12 Vdc. (ON/OFF)
- 19.- Selección de alta ganancia /
baja ganancia

Características técnicas			5341, 534101					
Entradas			BI / FM ⁽¹⁾	BIII	BIV	BV	UHF	
Margen de frecuencia ref. 5341			MHz	47-68/88-108	174 - 370	470-590	614-862	470 - 862
Margen de frecuencia ref. 534101				47-68/88-108	174 - 370	470-566	590-862	470 - 862
Ganancia	Alta: posición switch 0dB	dB	39 ±3 / 25 ±3	44 ±3	48 ±3	50 ±4	50 ±4	
	Baja: posición switch 10dB		31 ±3 / 21 ±3	36 ±3	39 ±3	40 ±4	40 ±4	
Tensión máxima de salida (DIN 45004B)			dBµV	123 tip.				
Tensión máxima de salida (EN 50083)		IMD3 (2ch @ -60dB)		120 tip.				
Figura de ruido			dB	< 8 / < 10 tip.	< 6,5 tip.	< 9 tip.	< 9 tip.	< 8 tip.
Pérdidas de retorno E/S				>= 9,5 tip.				
Margen de atenuación entradas UHF y VHF				0 - 20				
Atenuación Test Salida				20 tip.				
Tensión de alimentación				V~	196 - 264			
Consumo potencia max.			W	10				
Consumo máx. previos			mA	50 @ 12Vdc	50 @ 12Vdc	50 @ 12Vdc	50 @ 12Vdc	50 @ 12Vdc
Temperatura de funcionamiento			°C	-5 a +45				
Indice de protección				IP20				

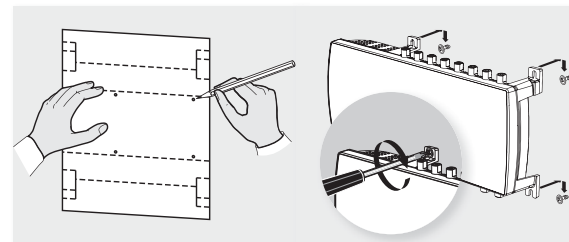
(1) En la entrada BI/FM se seleccionará mediante un interruptor la banda de paso BI ó FM.

Central amplificadora de gran potencia con 5 entradas y amplificación separada (UHF, BV, BIV, BIII, BI/FM).
Ideal para cabeceras de MATV.

Ejemplo de aplicación

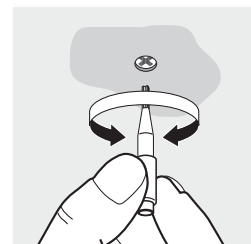


Fijación a la pared

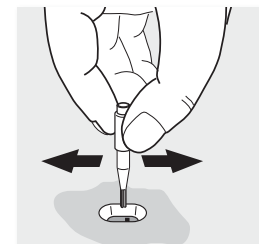


ES

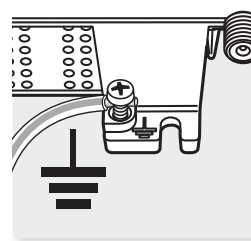
Ajuste de niveles



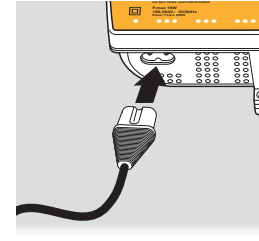
Accionamiento switches



Conexión a tierra



Conexión a red



Instruções importantes de segurança

Condições gerais de instalação:

- Antes de utilizar ou ligar o equipamento leia este manual.
- Para reduzir o risco de incêndio ou descarga eléctrica, não expor o equipamento à chuva ou humidade.
- Não trocar a tampa do equipamento sem o desligar da rede.
- Não obstruir as ranhuras de ventilação do equipamento.
- Deixe um espaço livre ao redor do aparelho para proporcionar uma ventilação adequada.
- O aparelho não deve ser exposto a possíveis derrames ou salpicos de água. Não colocar objectos ou recipientes com água por cima ou por perto do aparelho se estes não tiverem a suficiente protecção.
- Não colocar o equipamento perto de fontes de calor ou em ambientes com humidade elevada.
- Não colocar o equipamento onde possa estar submetido a fortes vibrações ou sacudidas.

Operação segura do equipamento:

- A tensão de alimentação deste produto é de: 196-264V~ 50/60Hz.
- Se algum líquido ou objecto caia dentro do equipamento, por favor recorra a um serviço técnico especializado.
- Para desligar o equipamento da rede, tire da ficha eléctrica, nunca do cabo de rede.
- Não ligar o equipamento até que todas as demais ligações do equipamento tenham sido efectuadas.
- A fonte de ligação à qual se liga o equipamento deve estar situada perto deste e terá de ser facilmente acessível.

Descrição de simbologia de segurança eléctrica:



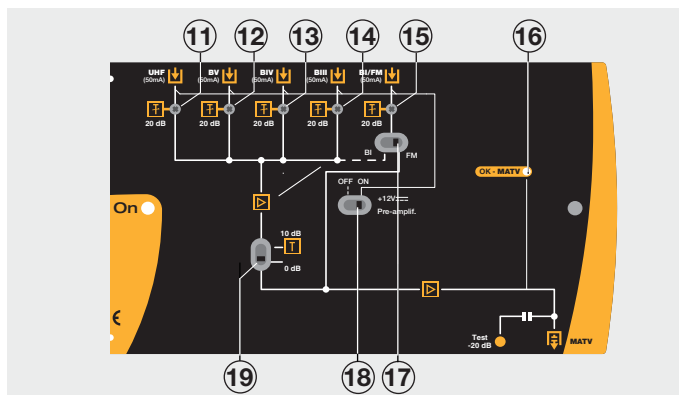
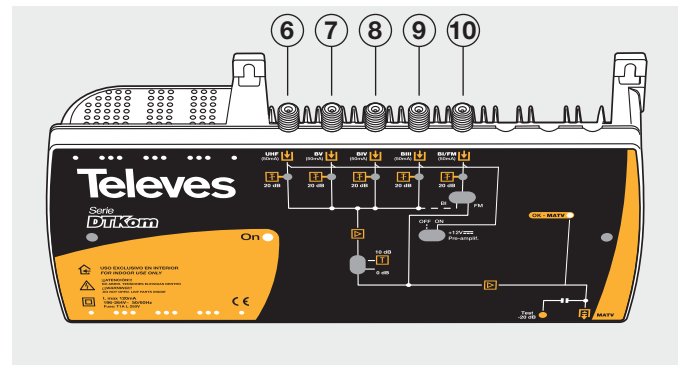
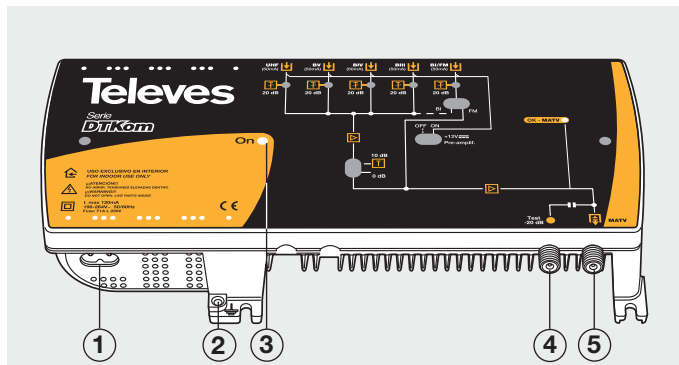
- Para evitar o risco de descarga eléctrica não abrir o equipamento.



- Este símbolo indica que o equipamento cumpre os requisitos de segurança para equipamentos de classe II.



- Este símbolo indica que o equipamento cumpre os requisitos da CE.



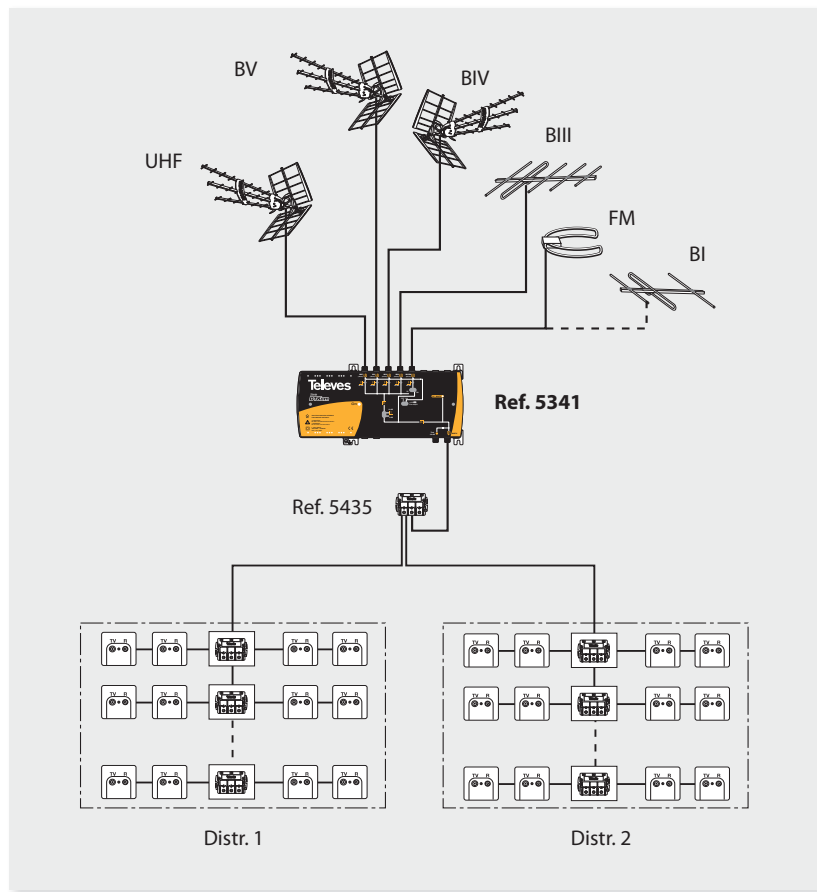
- 1.- Entrada alimentação rede (196-264 V~ 50/60 Hz)
- 2.- Ligação à terra
- 3.- LED de ligado
- 4.- Teste de saída MATV
- 5.- Saída sinal MATV
- 6.- Entrada sinal UHF
Saída de corrente para prés.
- 7.- Entrada sinal BV
Saída de corrente para prés.
- 8.- Entrada sinal BIV
Saída de corrente para prés.
- 9.- Entrada sinal BIII
Saída de corrente para prés.
- 10.- Entrada sinal BI/FM
Saída de corrente para prés.
- 11.- Atenuador entrada UHF
- 12.- Atenuador entrada BV
- 13.- Atenuador entrada BIV
- 14.- Atenuador entrada BIII
- 15.- Atenuador entrada BI/FM
- 16.- LED de estado. Ligado indica presença de sinal.
- 17.- Seleção do amplificador BI ou FM
- 18.- Seleção da tensão de alimentação para prés 12 Vdc. (ON/OFF)
- 19.- Seleção de alto ganho / baixo ganho

Características técnicas			5341, 534101					
Entradas			BI / FM ⁽¹⁾	BIII	BIV	BV	UHF	
Margem de frequência ref. 5341			MHz	47-68/88-108	174 - 370	470-590	614-862	470 - 862
Margem de frequência ref. 534101				47-68/88-108	174 - 370	470-566	590-862	470 - 862
Ganho	Alto: posição do switch 0dB	dB	39 ±3 / 25 ±3	44 ±3	48 ±3	50 ±4	50 ±4	
	Baixo: posição do switch 10dB		31 ±3 / 21 ±3	36 ±3	39 ±3	40 ±4	40 ±4	
Tensão máxima de saída (DIN 45004B)			dBµV	123 tip.				
Tensão máxima de saída (EN 50083)		IMD3 (2ch @ -60dB)		120 tip.				
Figura de ruído			dB	< 8 / < 10 tip.	< 6,5 tip.	< 9 tip.	< 9 tip.	< 8 tip.
Perdas de retorno E/S				>= 9,5 tip.				
Margem de atenuação entradas UHF e VHF				0 - 20				
Atenuação de Teste Saída				20 tip.				
Tensão de alimentação			V~	196 - 264				
Consumo potência max.			W	10				
Consumo máx. prés			mA	50 @ 12Vdc	50 @ 12Vdc	50 @ 12Vdc	50 @ 12Vdc	50 @ 12Vdc
Temperatura de funcionamento			°C	-5 a +45				
Índice de proteção				IP20				

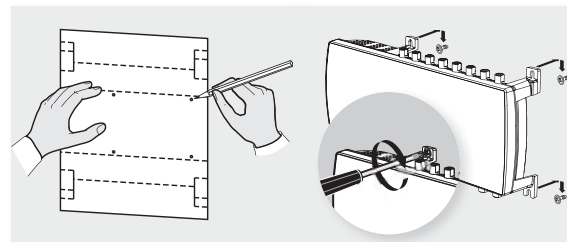
(1) Na entrada BI/FM seleccionar-se-á mediante um interruptor a banda de passagem BI ou FM.

Central amplificadora de grande potência com 5 entradas e amplificação separada (UHF, BV, BIV, BIII, BI/FM).
Ideal para cabeceiras de MATV.

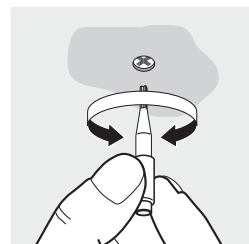
Exemplo de aplicação



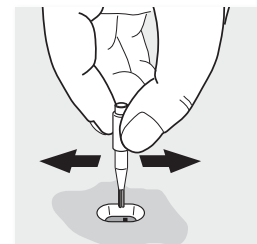
Fijación a la pared



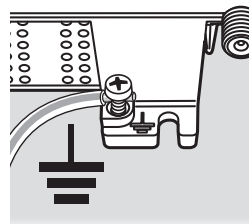
Ajuste dos níveis



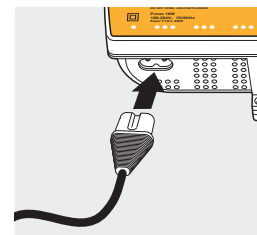
Acionamento switches



Ligação à terra



Ligação à rede



Consignes de securite importantes

Conditions générales d'installation:

- Lire la notice avant de manipuler ou brancher l'appareil.
- Pour réduire tout risque de feu ou de décharge électrique, ne jamais exposer les produits à la pluie ou à l'humidité.
- Ne pas retirer le couvercle de l'appareil sans le débrancher.
- Ne pas obstruer les entrées de ventilation.
- Merci de permettre la circulation d'air autour de l'appareil.
- L'appareil ne doit pas être exposé à des chutes ou projections d'eau. Ne pas placer d'objets ou de récipients contenant de l'eau à proximité immédiate sans protection.
- Ne pas placer l'appareil près d'une source de chaleur ou dans un milieu fortement humide.
- Ne pas placer l'appareil dans un lieu exposé à de fortes vibrations ou secousses.

Utilisation de l'appareil en toute sécurité:

- La tension d'alimentation de ce produit est de: 196-264V~ 50/60Hz.
- Si un liquide / objet tombe à l'intérieur de l'appareil, référez-en au service technique spécialisé.
- Pour débrancher du secteur, tirez sur la prise et jamais sur le câble.
- Ne pas brancher l'appareil avant que toutes les autres connections aient été effectuées.
- La prise à laquelle l'appareil sera branché doit être située à proximité et facilement accessible.

Description des symboles de sécurité électrique:



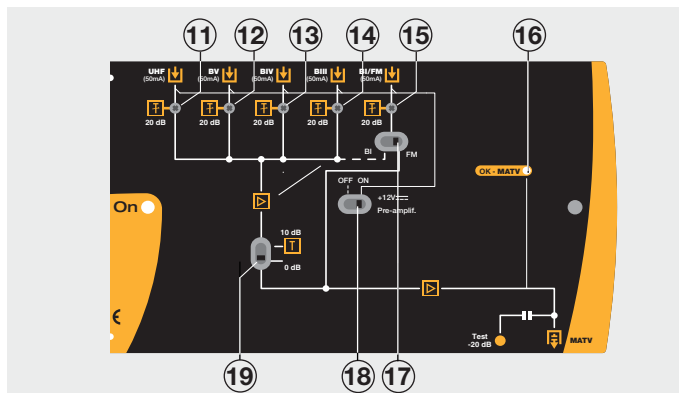
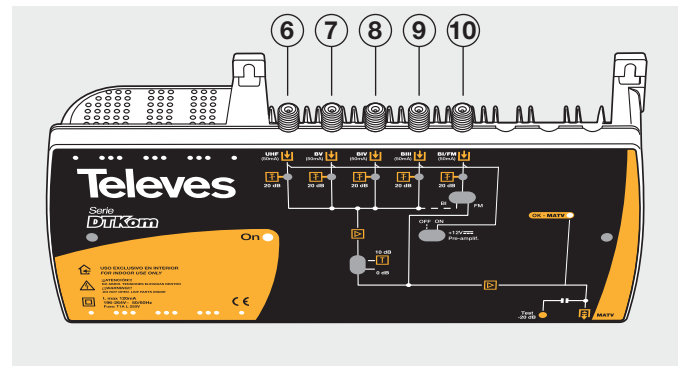
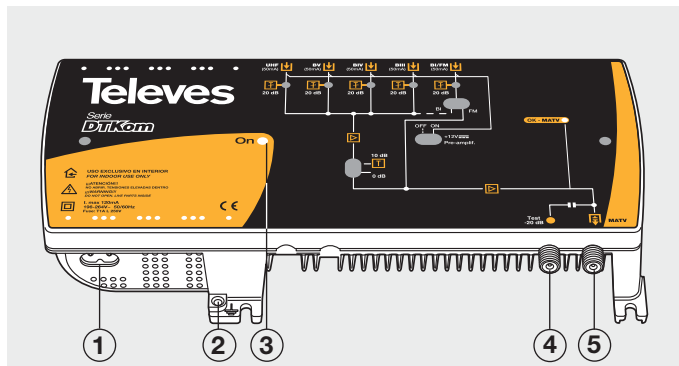
- Pour éviter tout risque de décharge électrique, ne pas ouvrir le produit.



- Ce symbole indique que l'appareil répond aux exigences de sécurité des appareils de classe II.



- Ce symbole indique que cet appareil répond aux exigences de la norme CE.



- 1.- Entrée d'alimentation du réseau (196-264V~ 50/60Hz)
- 2.- Branchement pour prise de terre
- 3.- LED d'allumage
- 4.- Test de sortie MATV
- 5.- Sortie signal MATV
- 6.- Entrée signal UHF
- 7.- Entrée signal BV
- 8.- Entrée signal BIV
- 9.- Entrée signal BIII

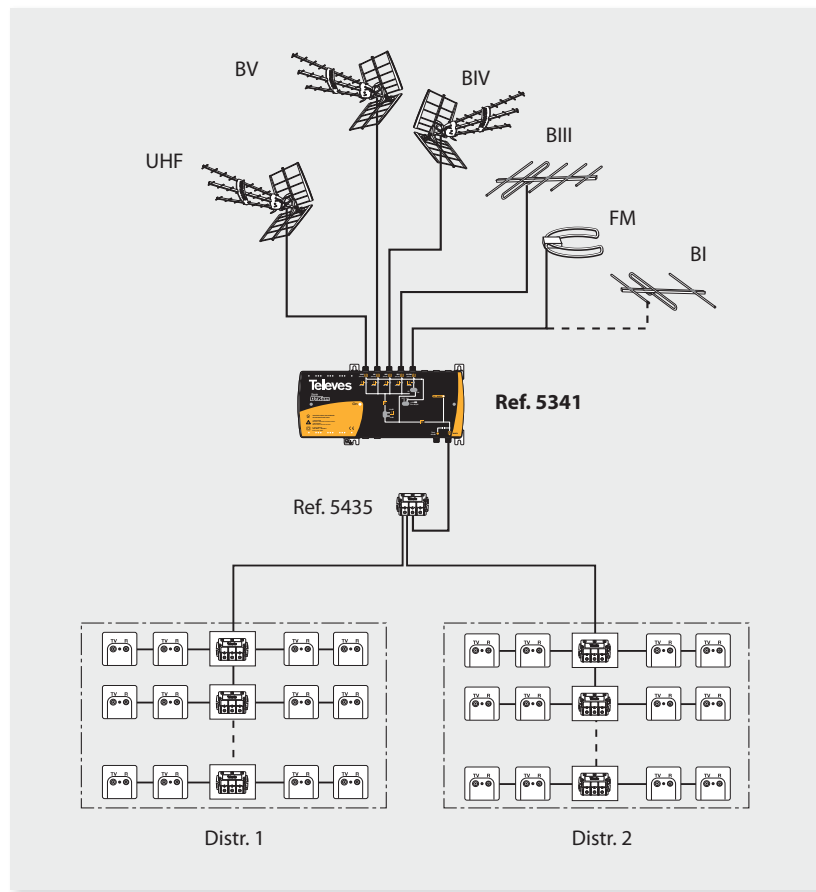
- 10.- Entrée signal BI/FM
- Sortie de télé alimentation.
- 11.- Atténuateur entrée UHF
- 12.- Atténuateur entrée BV
- 13.- Atténuateur entrée BIV
- 14.- Atténuateur entrée BIII
- 15.- Atténuateur entrée BI/FM
- 16.- LED d'état. Allumé indique la présence d'une signal.
- 17.- Choix de la bande: BI ou FM
- 18.- Choix de télé alimentation 12 Vdc. (ON/OFF)
- 19.- Choix de fort gain / faible gain

Caractéristiques techniques			5341, 534101					
Entrées			BI / FM ⁽¹⁾	BIII	BIV	BV	UHF	
Bande passante ref. 5341			MHz	47-68/88-108	174 - 370	470-590	614-862	470 - 862
Bande passante ref. 534101				47-68/88-108	174 - 370	470-566	590-862	470 - 862
Gain	Fort: position du switch 0dB		dB	39 ±3 / 25 ±3	44 ±3	48 ±3	50 ±4	50 ±4
	Faible: position du switch 10dB			31 ±3 / 21 ±3	36 ±3	39 ±3	40 ±4	40 ±4
Tension maximale de sortie (DIN 45004B)			dBµV	123 typ.				
Tension maximale de sortie (EN 50083)		IMD3 (2ch @ -60dB)		120 typ.				
Figure de bruit			dB	< 8 / < 10 typ.	< 6,5 typ.	< 9 typ.	< 9 typ.	< 8 typ.
Pertes de retour E/S				>= 9,5 typ.				
Marge d´atténuation entrées UHF et VHF				0 - 20				
Atténuateur Test sortie				20 typ.				
Tension d´alimentation			V~	196 - 264				
Consommation puissance max.			W	10				
Consom. Téléalim. max.			mA	50 @ 12Vdc	50 @ 12Vdc	50 @ 12Vdc	50 @ 12Vdc	50 @ 12Vdc
Temp. de funcionamiento			°C	-5 à +45				
Indice de protection				IP20				

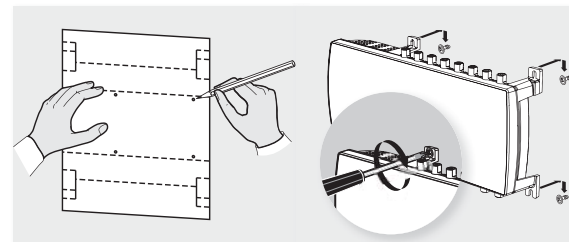
(1) L'entrée BI/FM permet le passage de la bande BI ou FM en fonction de la position de l'interrupteur.

Centrale d'amplification de forte puissance composée de 5 entrées et 3 amplifications séparées (UHF, BIII, BI/FM).
Idéal pour des stations de tête MATV.

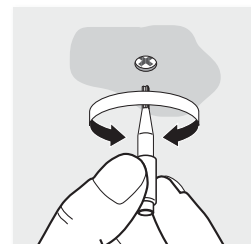
Exemple d'application



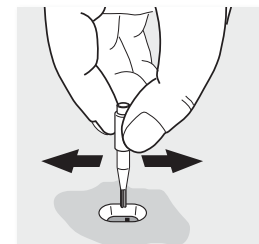
Fixation au mur



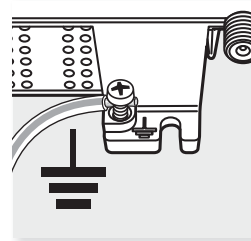
Réglage de niveau



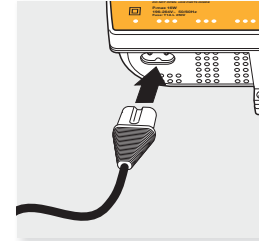
Actionnement des commutateurs



Mise à la terre



Mise sous tension



Important safety instructions:

General installation conditions:

- Before handling or connecting the equipment, please read this manual.
- In order to reduce the risk of fire or electric shock, do not expose the equipment to rain or moisture.
- Do not take the cover off the equipment without disconnecting it from the mains.
- Do not obstruct the equipment's ventilation system.
- Please allow air circulation around the equipment
- The equipment must not come into contact with water or even be splashed by liquids. Do not place containers with water on or near the equipment if it is not adequately protected.
- Do not place the equipment near sources of heat or in excessively moisture conditions.
- Do not place the equipment where it may be affected by strong vibrations or knocks.

How to use the equipment safely:

- The powering supply of this product is: 196-264V~ 50/60Hz.
- If any liquid or object falls inside the equipment, please contact a specialized technician.
- To disconnect the equipment from the mains, pull from the plug, and never pull from the cable.
- Do not connect the equipment until all the other connections have been made.
- The mains socket that is going to be used to connect the equipment should be located nearby and should be easily accessible.

Description of the electrical safety symbols:



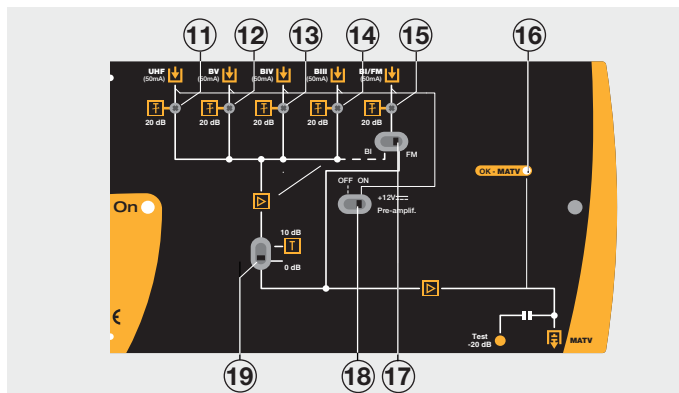
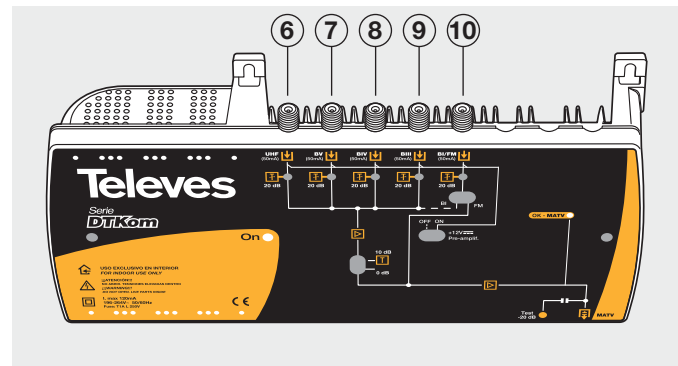
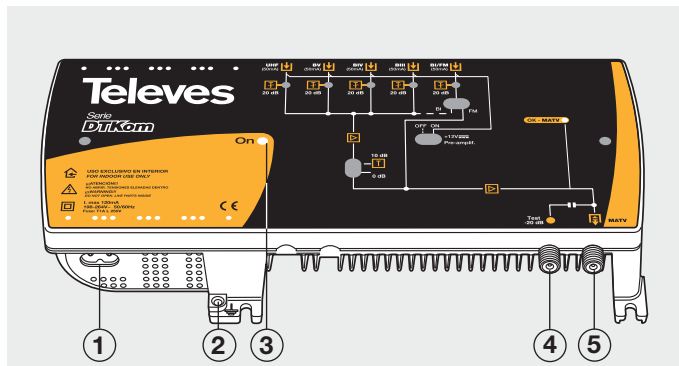
- To avoid the risk of electric shock, do not open the equipment.



- This symbol indicates that the equipment complies with the safety requirements for class II equipment.



- This symbol indicates that the equipment complies with the requirements of CE mark.



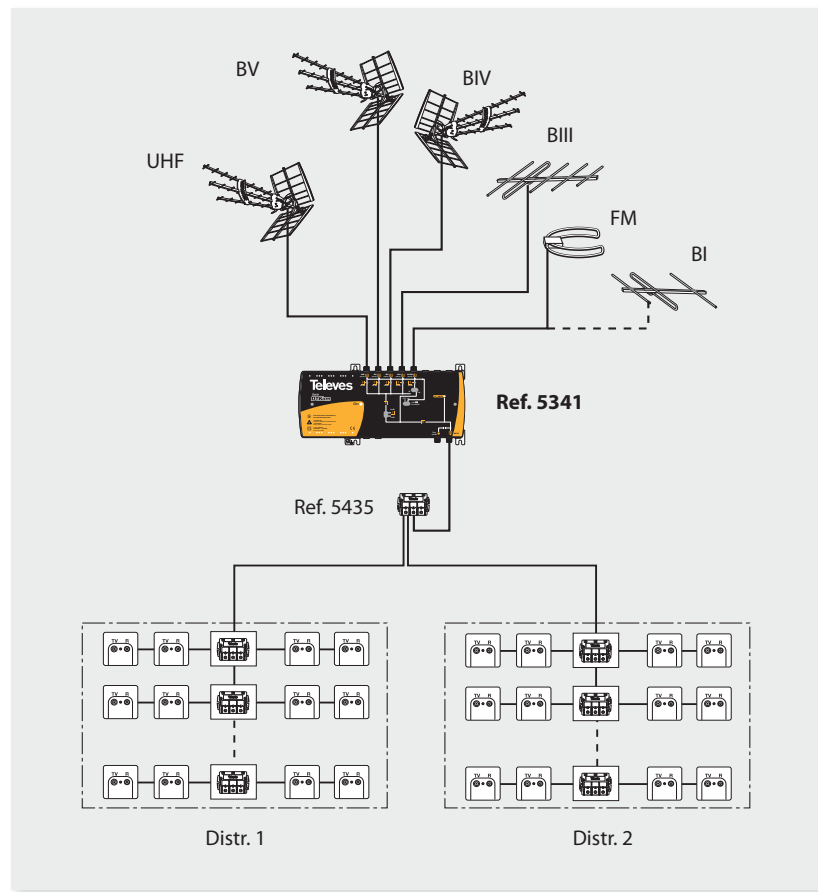
- 1.- Mains supply input
(196-264 V~ 50/60 Hz)
- 2.- Ground connection
- 3.- On LED
- 4.- MATV output test
- 5.- MATV signal output
- 6.- UHF signal input
Current output for preamplifiers.
- 7.- BV signal input
Current output for preamplifiers.
- 8.- BIV signal input
Current output for preamplifiers.
- 9.- BI/III signal input
Current output for preamplifiers.
- 10.- BI/FM signal input
Current output for preamplifiers.
- 11.- UHF input attenuator
- 12.- BV input attenuator
- 13.- BIV input attenuator
- 14.- BI/III input attenuator
- 15.- BI/FM input attenuator
- 16.- Status LED. "On" position means signal presence.
- 17.- BI or FM Amplifier Selection
- 18.- Power Voltage Selection for preamplifiers 12 Vdc. (ON/OFF)
- 19.- Selection of high gain / low gain

Technical characteristics			5341, 534101				
Inputs			BI / FM ⁽¹⁾	BIII	BIV	BV	UHF
Frequency range ref. 5341		MHz	47-68/88-108	174 - 370	470-590	614-862	470 - 862
Frequency range ref. 534101			47-68/88-108	174 - 370	470-566	590-862	470 - 862
Gain	High: switch position 0dB	dB	39 ±3 / 25 ±3	44 ±3	48 ±3	50 ±4	50 ±4
	Low: switch position 10dB		31 ±3 / 21 ±3	36 ±3	39 ±3	40 ±4	40 ±4
Maximum output level (DIN 45004B)		dBµV	123 typ.				
Maximum output level (EN 50083)	IMD3 (2ch @ -60dB)		120 typ.				
Noise figure		dB	< 8 / < 10 typ.	< 6,5 typ.	< 9 typ.	< 9 typ.	< 8 typ.
Return losses I/O			>= 9,5 typ.				
Attenuator inputs UHF and VHF			0 - 20				
Attenuation Output Test			20 typ.				
Powering voltage		V~	196 - 264				
Power consumption max.		W	10				
Max. consumption preamplifiers		mA	50 @ 12Vdc	50 @ 12Vdc	50 @ 12Vdc	50 @ 12Vdc	50 @ 12Vdc
Operation temperature		°C	-5 a +45				
Protection index			IP20				

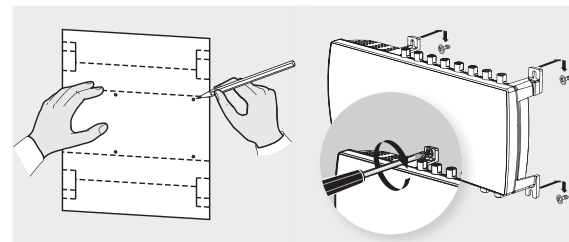
(1) The passband BI or FM will be selected by means of a switch at the BI / FM input.

High power amplifier with 5 inputs and splitband amplification (UHF, BV, BIV, BIII, BI/FM).
Ideal for MATV headends.

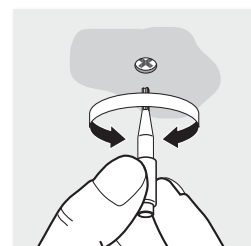
Application example



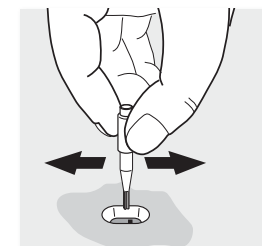
Wall fixation



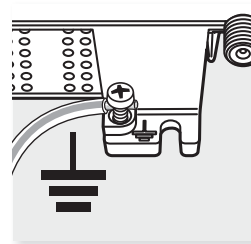
Levels setting



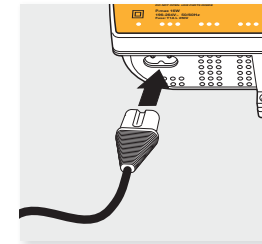
Access to switches



Ground connection



Mains connection



Importanti istruzioni per la sicurezza

Condizioni generali per l'installazione:

- Prima di utilizzare o collegare il prodotto, prega leggere per intero il presente manuale.
- Per ridurre il rischio di incendi o scosse elettriche non esporre a pioggia o umidità eccessiva.
- Non togliere il coperchio dell'alimentatore senza prima averlo staccato dalla rete.
- Non ostruire le feritoie per la ventilazione.
- Permettere la circolazione d'aria intorno al prodotto.
- Il prodotto non deve entrare in contatto con acqua o essere bagnato da liquidi. Non posizionare recipienti contenenti acqua sopra o vicino al prodotto se non adeguatamente protetto.
- Non mettere il prodotto vicino a fonti di calore o in posti con umidità eccessiva.
- Non posizionare il prodotto in luoghi soggetti a forti vibrazioni o sollecitazioni meccaniche.

Come utilizzare il prodotto in modo sicuro:

- L'alimentazione di questo prodotto è: 196-264V~50/60Hz.
- Se del liquido o qualsiasi oggetto penetra nel prodotto scollegarlo immediatamente dalla rete e contattare un tecnico specialista.
- Per scollegare il prodotto dalla rete, non tirare il cavo ma solo la spina.
- Collegare l'alimentatore alla rete solo dopo aver effettuato tutte le altre connessioni.
- La presa di rete deve essere vicina al prodotto per garantire un ottimo funzionamento.

Descrizione dei simboli e sicurezza elettrica:



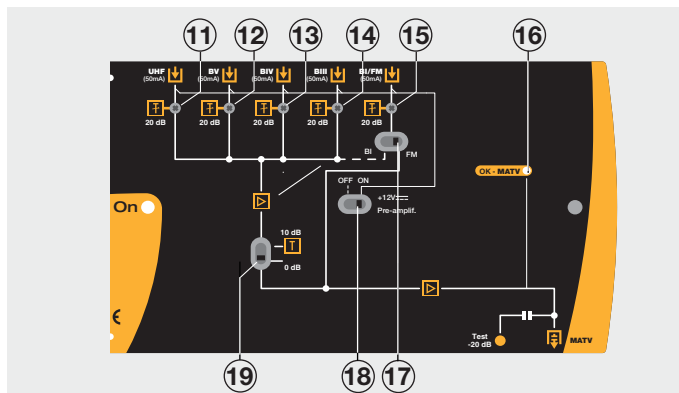
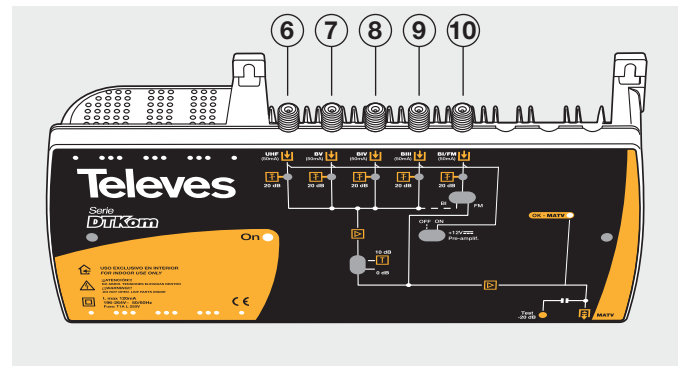
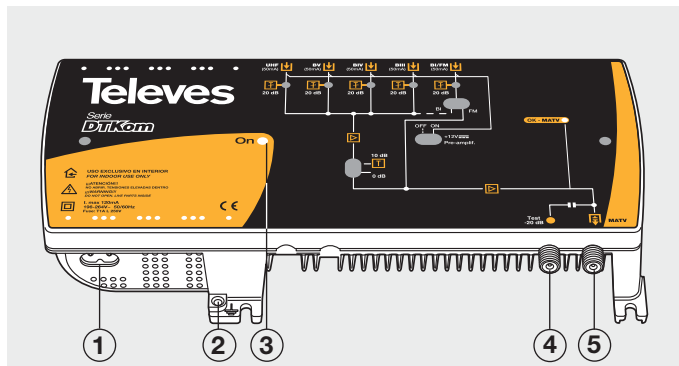
- Per evitare il rischio di scariche elettriche non aprire il prodotto.



- Questo simbolo indica che il prodotto è conforme ai requisiti di sicurezza richiesti per i dispositivi di cglisi II.



- Questo simbolo indica che il prodotto è conforme ai requisiti del contrassegno del CE.



- 1.- Entrata alimentazione rete
(196-264 V~ 50/60 Hz)
- 2.- Connessione per presa a terra
- 3.- LED di accensione
- 4.- Test uscita MATV
- 5.- Uscita segnale MATV
- 6.- Entrata segnale UHF
Uscita corrente per pre.
- 7.- Entrata segnale BV
Uscita corrente per pre.
- 8.- Entrata segnale BIV
Uscita corrente per pre.
- 9.- Entrata segnale BIII
Uscita corrente per pre.

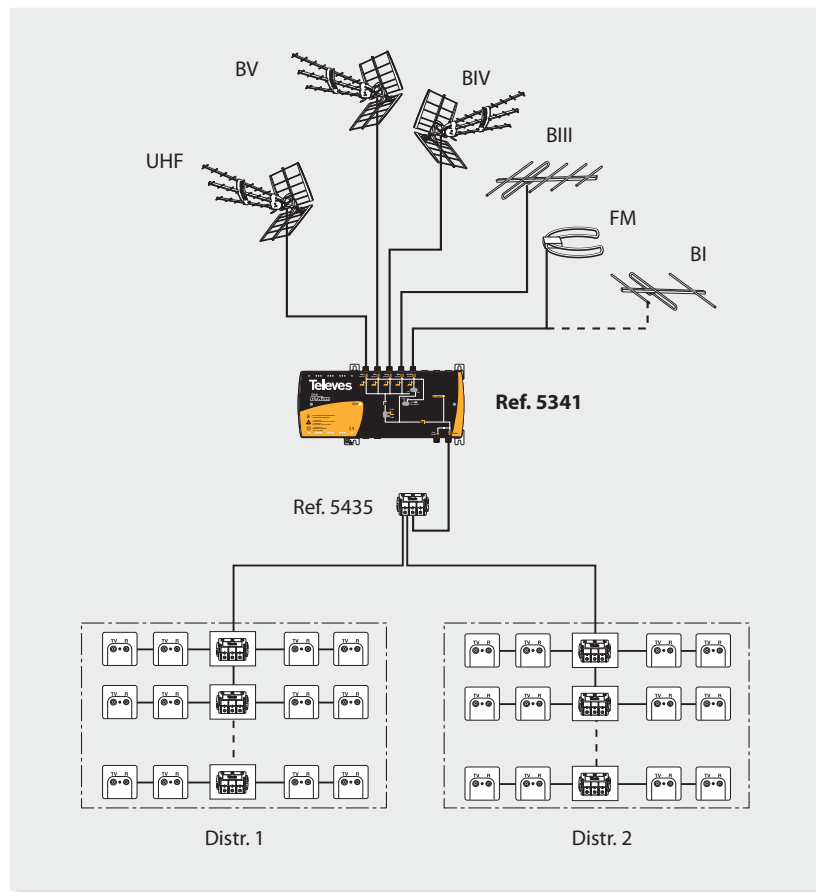
- 10.- Entrata segnale BI/FM
Uscita corrente per pre.
- 11.- Attenuatore entrata UHF
- 12.- Attenuatore entrata BV
- 13.- Attenuatore entrata BIV
- 14.- Attenuatore entrata BIII
- 15.- Attenuatore entrata BI/FM
- 16.- LED di stato. Acceso indica
presenza del segnale.
- 17.- Selezione amplificatore BI o FM
- 18.- Selezione della tensione di
alimentazione per il pre 12 Vdc.
(ON/OFF)
- 19.- Selezione alto guadagno /
basso guadagno.

Caratteristiche tecniche			5341, 534101					
Entratas			BI / FM ⁽¹⁾	BIII	BIV	BV	UHF	
Margini di frequenza ref. 5341			MHz	47-68/88-108	174 - 370	470-590	614-862	470 - 862
Margini di frequenza ref. 534101				47-68/88-108	174 - 370	470-566	590-862	470 - 862
Guadagno	Alta: posizione switch 0dB	dB	39 ±3 / 25 ±3	44 ±3	48 ±3	50 ±4	50 ±4	
	Bassa: posizione switch 10dB		31 ±3 / 21 ±3	36 ±3	39 ±3	40 ±4	40 ±4	
Tensione massima d’uscita (DIN 45004B)			dBµV	123 tip.				
Tensione massima d’uscita (EN 50083)		IMD3 (2ch @ -60dB)		120 tip.				
Fattore di rumore			dB	< 8 / < 10 tip.	< 6,5 tip.	< 9 tip.	< 9 tip.	< 8 tip.
Perdite di ritorno I/U				>= 9,5 tip.				
Margini di attenuazione entratas UHF e VHF				0 - 20				
Attenuazione Test uscita				20 tip.				
Tensione di alimentazione			V~	196 - 264				
Assorbimento massimo			W	10				
Consumo pre max.			mA	50 @ 12Vdc	50 @ 12Vdc	50 @ 12Vdc	50 @ 12Vdc	50 @ 12Vdc
Temperatura di funzionamento			°C	-5 a +45				
Indice di protezione				IP20				

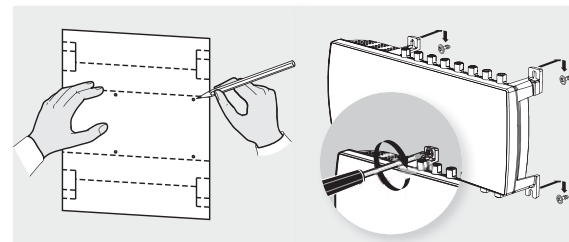
(1) Sull'ingresso BI/FM si selezionerà mediante un interruttore la banda di passaggio tra BI o FM.

Amplificatore ad elevata potenza con 5 ingressi e amplificazioni separate (UHF, BV, BIV, BIII, BI/FM).
Ideale per centrali MATV.

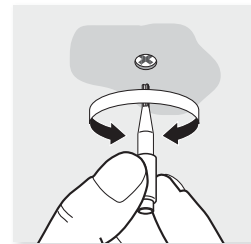
Esempio di applicazione



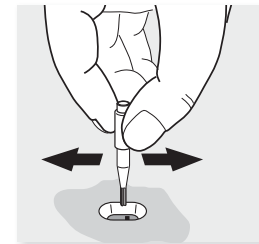
Fissaggio a parete



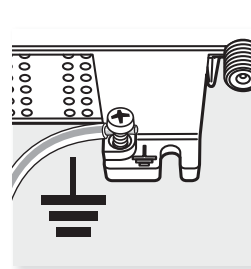
Regolazione dei livelli



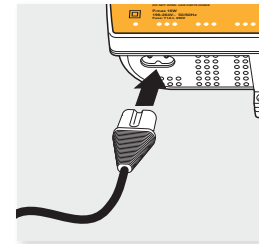
Azionamento switches



Connessione a terra



Connessione alla rete





Televes

DECLARATION OF CONFORMITY N° 100331092022

DECLARACIÓN DE CONFORMIDAD

KONFORMITÄTSEKLÄRUNG

DECLARAÇÃO DE CONFORMIDADE

ΠΙΣΤΟΠΟΙΗΤΙΚΟ ΣΥΜΜΟΡΦΩΣΗΣ

DECLARATION DE CONFORMITE

FÖRSÄKRAN OM ÖVERENSSTÄMMELSE

DICHIARAZIONE DI CONFORMITÀ

VAATIMUSTENMUKAISUUSVAKUUTUS

Manufacturer / Fabricante / Fabricant / Fabricante /
Fabrikant / Κατασκευαστής / Tillverkare / Valmistaja:

Televes S.A.

Address / Dirección / Direção / Adresse / Indirizz / Adresse /
Αντίθεση / Address / Osoite:

Rúa Benéfica de Conxo, 17
15706-Santiago de Compostela (Spain)

VAT / NIF / NIF / VAT / VAT / Steuernummer / AΦM / Moms / ALV:

A-15010176

Declare under our own responsibility the conformity of the product / Declaro bajo su exclusiva responsabilidad la conformidad del producto / Declaro sob sua exclusiva responsabilidade a conformidade do produto / Déclare sous notre propre responsabilité la conformité de ce produit / Dichiaro sotto la sua esclusiva responsabilità la conformità del prodotto / Wir übernehmen die Verantwortung für die Konformität des Produktes / Πιστοποιούμε με δικιά μας ευθύνη την συμμόρφωση του προϊόντος / Försäkrar om överstämme enligt tillverkarens eget ansvar för produkten / Vakuutamme yksinomaan omalla vastuullamme tuotteen yhdenmukaisuus:

Reference / Referencia / Referència / Référence / Articolo /
Artikelnummer / Δήλωση / Referens / Referenz:

5341XX

Description / Descripción / Descrição / Description / Descrizione /
Beschreibung / Περιγραφή / Beskrivning / Kuvaus:

DTKOM U-V-IV-III-I/FM

Trademark / Marca / Marca / Marque / Marchio / Handelsmarke /
Märga / Varumärke / Tavaramerkki:

Televes

With the requirements of / Con los requerimientos de / Com as especificações de / Avec les conditions de / Con i requisiti di / Die Voraussetzungen erfüllen / Με τις απαιτήσεις του / Enligt följande bestämmelser / Seuraavien määräysten:

- Low Voltage Directive 2006 / 95 / EC.
- EMC Directive 2004 / 108 / EC.

Following standards / Con las normas / Com as normas / Selon les normes / Con le norme / Folgende Anforderung / Ακόλουθα πρότυπα / Följande standard / Seuraavien standardien:

EN 60065:2002 + A1:2006: Audio, video and similar electronic apparatus - Safety requirements

EN 60728-11:2005: Cable networks for television signals, sound signals and interactive services - Part 11: Safety

EN 50083-2: 2006: Cable networks for television signals, sound signals and interactive services - Part 2: Electromagnetic compatibility for equipment

Santiago de Compostela, 31/3/2010



José Hernández Carnero
Technical Director

European technology **Made in**  **EU**rope



01030084-002