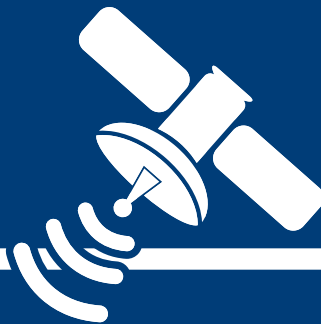


# EDISION®



***progressiv HDc***  
***nano***

**DVB S2**

Full HD Sat Receiver



## Bedienungsanleitung



EDISION

progressiv HD c

---

# Inhaltsverzeichnis

► Wichtige Sicherheitshinweise .....	4
► Beschreibung .....	7
Auschalten .....	7
Bei dem ersten Start bitte wählen Sie ihre Sprache aus. ....	8
► Features .....	8
► Informationsleiste / InfoBar .....	9
So ändern Sie die Zeit für die Einblendung der Informationsleiste: .....	9
Funktionen und Einstellungen: .....	9
► EDIVISION - Ihr elektronischer Programmbegleiter .....	10
► Programmliste .....	13
So wechseln Sie die Ansicht der Programmliste: .....	13
► Menü Programm .....	15
Sender bearbeiten .....	15
So verschieben Sie einen Sender: .....	16
So sperren Sie einen Sender: .....	16
So entsperren Sie einen Sender: .....	16
So löschen Sie einen Sender: .....	16
So benennen Sie einen Sender um: .....	17
Sender überspringen .....	17
Favoriten bearbeiten .....	18
So fügen Sie einen Sender zu einer Favoritenliste hinzu: .....	19
So entfernen Sie einen Sender aus einer Favoritenliste: .....	19
So verschieben Sie einen Sender in einer Favoritenliste: .....	19
So benennen Sie eine Favoritenliste um: .....	20
► Menü Conditional .....	21
Weitere Einstellungen .....	21
► Menü Installation .....	23
Satelliten Installation .....	23
Auto Installation .....	25
Satelliten Führer .....	25
► Menü System Einstellungen .....	26
Sprachen .....	26
Funktionen und Einstellungen im Menü: .....	26
Jugendschutz .....	27
Zeiteinstellungen .....	27
Timer .....	28
Audio + Video .....	29
► Menü System .....	30
Information .....	30
Werkseinstellung .....	30

---

► Menü / Media / Dateiliste .....	31
► Menü / Media / Speicherinformation .....	32
► Menü / Internet / Ethernet Einstellungen .....	33
► Menü / Conditional / Software Update .....	34
Auto Upgrade .....	34
Update von USB/HDD .....	34
Sicherung auf USB/HDD / Http Update .....	35
► Menü / Anwendungen .....	36
Weather Forecast (Wetterschau).....	36
RSS Reader .....	37

---

## ► Wichtige Sicherheitshinweise

- 1) Lesen Sie diese Anweisungen.
- 2) Bewahren Sie diese Anweisungen sorgfältig auf.
- 3) Beachten Sie alle Warnungen.
- 4) Befolgen Sie alle Anweisungen.
- 5) Verwenden Sie dieses Gerät nicht in der Nähe von Wasser.
- 6) Reinigung nur mit einem trockenen Tuch.
- 7) Nicht in der Nähe von Wärmequellen wie Heizkörpern, Wärmespeichern, Öfen oder anderen Geräten (einschließlich Verstärkern), die Wärme erzeugen.
- 8) Betreiben Sie dieses Produkt nur mit der Art der Stromquelle die auf dem Etikett angegeben ist. Wenn Sie nicht sicher sind, welche Art von Stromnetz sie zu Hause benutzen, fragen Sie Ihren Stromversorger. Trennen Sie das Gerät vom Netz, vor der Wartungs-oder Installationsprozedur.
- 9) Schützen Sie das Netzkabel vor Beschädigung.
- 10) Verwenden Sie nur vom Hersteller angegebene Zusatzgeräte / Zubehör. 11) Trennen Sie das Gerät während eines Gewitters oder bei längeren

Zeiträume wo es nicht genutzt wird.

- 12) Lassen Sie alle Wartungsarbeiten von qualifiziertem Servicepersonal durchführen. Wartung ist erforderlich, wenn das Gerät in irgendeiner Weise beschädigt wurde, einschließlich der Schäden am Netzkabel oder Netzstecker, wenn das Gerät mit Flüssigkeiten oder Feuchtigkeit ausgesetzt wurde, fallen gelassen wurde oder nicht ordnungsgemäß funktioniert..
- 13) Achten sie darauf das die Lüftungsschlitze immer frei sind.
- 14) Es sollte auf die Umweltaspekte bei der Batterieentsorgung geachtet werden.
- 15) Verwenden Sie das Gerät nur in gemäßigtem Klima.

**WARNUNG:** Um die Gefahr von Feuer oder Stromschlag zu vermeiden, setzen Sie dieses Gerät nicht, Regen oder Feuchtigkeit aus.

**WARNUNG:** Die Batterien dürfen nicht zu starker Hitze ausgesetzt werden, wie direkter Sonneneinstrahlung, Feuer usw..



Dieses Symbol zeigt an, dass die Gefahr eines Stromschlags vorhanden ist.



Dieses Symbol zeigt an, dass wichtige Betriebs- und Wartungshinweise in der Bedienungsanleitung vorhanden sind.



Dieses Symbol zeigt an, dass zwischen dem Produkt eine doppelte Isolierung zwischen Netzspannung und Benutzer zugänglichen Teile vorhanden ist. Bei der Reparatur nur zulässige Ersatzteile benutzen.



Dieses Symbol auf dem Produkt oder in der Gebrauchsanweisung, bedeutet dass das elektrische bzw. elektronische Gerät am Ende der Lebensdauer getrennt vom Hausmüll entsorgt werden muß. Es gibt getrennte Sammelsysteme für das Recycling.

Für weitere Informationen, wenden Sie sich bitte an die örtlichen Behörden oder Ihrem Händler, bei dem Sie das Produkt gekauft haben.

## ► Fernbedienung

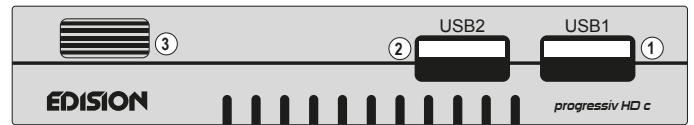


	Ein/Aus-Taste.
	Stummschaltung Ein/Aus.
	Ändert den Bildschirm TV Standard.
	USB Sicheres Entfernen
	Zeigt die Liste der Satelliten an.
	Zeigt die Favoriten-Listen an.
	Zum Suchen von Programmen in Listen.
	Zeigt eine Dateiliste an.
	Blättert in Listen Senderliste vor (+) oder zurück (-).
	Zeigt das Hauptmenü an.
	Zeigt die Informationsleiste an.
	Mit den Pfeiltasten können Sie in Listen nach Oben, Unten, Links und Rechts blättern oder die Lautstärke verändern. Mit der OK-Taste bestätigen Sie Menüeingaben o. rufen die Senderliste auf.
	Beendet ein Menü/Dialogfenster.
	Aufruf des elektronischen Programmbegleiters EDIVISION.
	Auswahl der TV / Radioprogramme, Eingabe von Zahlen o. Buchstaben in den Menüs.
	Kehrt zum vorherigen Programm zurück.
	Schaltet zwischen TV- u. Radio-Modus um.
	Ermöglicht schnellen Rücklauf.
	Ermöglicht schnellen Vorlauf.
	Springt zum Anfang bzw. zur vorherigen Aufnahme / Bild.
	Springt zum Anfang bzw. zur vorherigen Aufnahme / Bild.
	Startet manuell eine Aufnahme.
	Startet die Wiedergabe / Halt die Wiedergabe an.
	Beendet Timeshift, eine Aufnahme oder eine Wiedergabe.
	Ermöglicht das Einstellen der Zeit, ab welcher der Receiver autom. in den Standby-Modus schaltet.
	Ruft das Audio-Menü auf.
	Option Taste.
	Ruft das Menü Untertitel/Videotext auf.
	Web TV Taste.

## ► Beschreibung

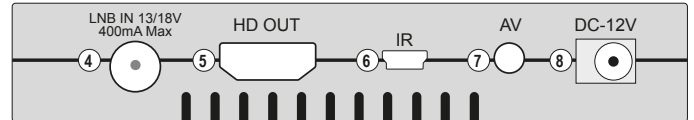
### Vorderseite

- ① / USB: Anschluss für USB1-Speichergeräte.
- ② / USB: Anschluss für USB2-Speichergeräte.
- ③ Infrarot-Sensor für den Empfang der Befehle von der Fernbedienung



### Rückseite

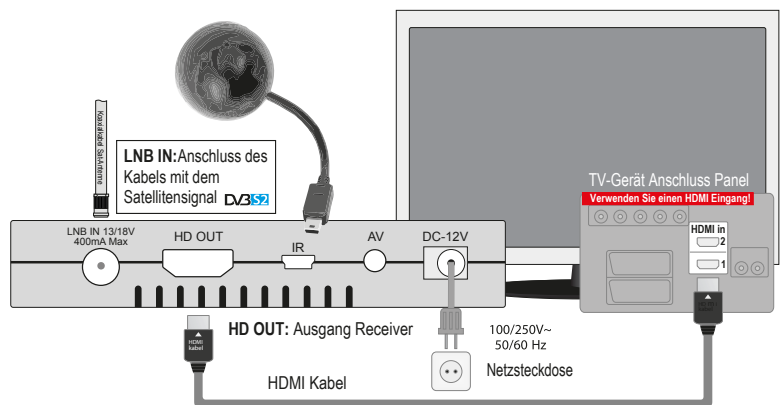
- ④ LNB IN: Anschluss für das Koaxialkabel mit dem Signal von der Satellitenanlage.
- ⑤ HD OUT: Anschluss an ein Fernsehgerät für HDTV-Qualität.
- ⑥ IR IN: Infrarot Anschluss
- ⑦ AV OUT: Zur Übertragung von Bild- und Tonsignalen
- ⑧ Anschluss für ein Netzteil (DC 12V / 2A)



## Anschließen und Einschalten

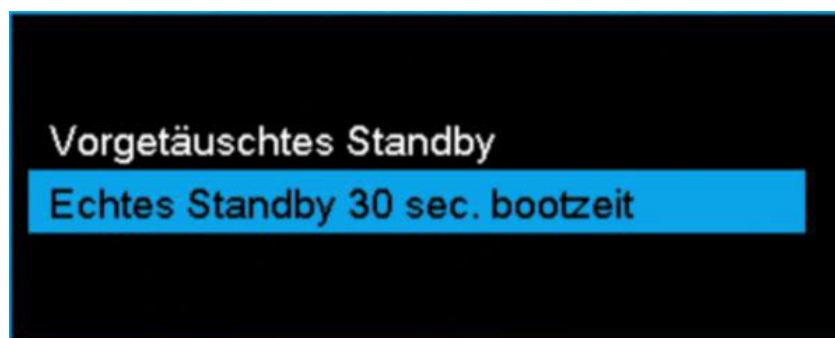
**Hinweis:** Für einen störungsfreien Empfang muss Ihre Antenne/Anschluss von einem Fachmann mit einem digitalen Fernsehpegelmessgerät eingemessen werden.

- Verbinden Sie per **HDMI-Kabel** den Receiver über die HD OUT-Schnittstelle mit Ihrem TV-Gerät.
- Nun verbinden Sie den Receiver über den **LNB IN** Eingang mit dem Antennenkabel.
- Legen Sie die Batterien in die Fernbedienung. Hinweise zur Fernbedienung finden Sie auf der Rückseite dieser Anleitung.
- Schließen Sie den Receiver an das Stromnetz an.
- Der Receiver startet mit dem BOOT-Vorgang und ist nach kurzer Zeit betriebsbereit.



## Auschalten

Durch das drücken der Power Taste auf ihrer Fernbedienung. Öffnet sich ein Popup Fenster



Wenn Sie die Power Taste ihrer Fernbedienung 2 sek. Halten. Führt das Gerät in den 0,5 Watt Standby Modus. Oder auf vorgetäushtes Standby so wie unter weitere Einstellungen eingestellt ist (Siehe Seite 21)

Bei dem erstem Start bitte wählen Sie ihre Sprache aus.



## • Features

- Full HD Receiver für DVB -S2 / Empfang via Satellit
- 720p, 1080i, 1080p
- DiSEqC 1.2, 13/18V, 0/22K, LNB Steuerung
- 6000 TV und Radioprogrammplätze
- Sender - und Favoritenlisten
- EDIVISION elektronischer Programmbegleiter
- Einfach zu benutzendes Menüsystem
- Manuelle / automatische Kanalsuche
- 1 x HD OUT Video / Audio-Ausgang
- 2 x USB Port, USB Wi -Fi, USB 3G
- Software Update über USB möglich
- Software Update über HTTP möglich

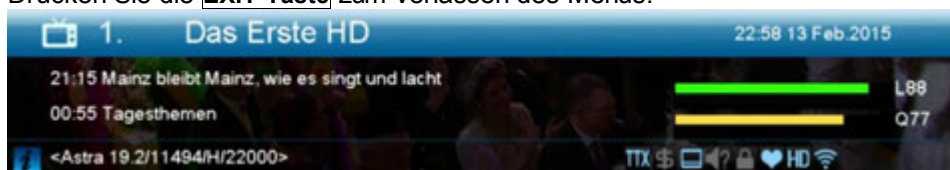


## ► Informationsleiste / InfoBar

Mit der **'INFO'-Taste** können Sie sich im TV- oder Radio-Modus eine Informationsleiste (InfoBar) am unteren Bildschirmrand anzeigen lassen. Diese Leiste wird bis zu 10 Sekunden eingeblendet.

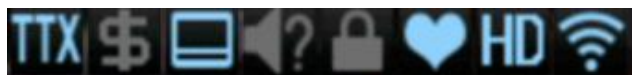
### So ändern Sie die Zeit für die Einblendung der Informationsleiste:

1. Drücken Sie die **'MENÜ'-Taste** und öffnen damit das Hauptmenü.
2. Navigieren Sie mit den Pfeiltasten **links/rechts** zum Punkt 'System'.
3. Navigieren Sie mit den Pfeiltasten **oben/unten** zum Menüpunkt 'Weitere Einstellungen' und drücken Sie die **OK-Taste**.
4. Wählen Sie im Punkt 'OSD Zeit überschritten' mit den Pfeiltasten **links/rechts** den Wert in Sekunden aus, den Sie einstellen möchten (max 10s).
5. Drücken Sie die **EXIT-Taste** zum Verlassen des Menüs.



Die InfoBar im TV- oder Radio-Modus zeigt viele Informationen zum laufendem Programm und ausgewähltem Sender an:

- den Platz in der Programmliste
- den Name des Senders
- die aktuelle Sendung (sofern Informationen verfügbar) samt Startzeit
- die folgende Sendung (sofern Informationen verfügbar) samt Startzeit
- den Namen der Favoritenliste
- die Uhrzeit



- zeigt an, dass Videotext zur laufenden Sendung verfügbar sind
- zeigt an, ob das Programm verschlüsselt übertragen wird
- zeigt an, ob Untertitel vorhanden sind
- zeigt an, ob der Ton in Stereo, Mono, Links, Rechts ausgestrahlt wird
- zeigt an, ob das Programm gesperrt wird (Kindersicherung)
- zeigt an, dass der Sender in einer Favoritenliste vorhanden ist
- zeigt an, ob das Programm in HD übertragen wird
- zeigt an, ob Wifi Netzwerkverbindung besteht

### Funktionen und Einstellungen:

Wird die InfoBar angezeigt, können Sie sich durch (nochmaliges) Drücken der **'INFO'-Taste** ausführliche Informationen zum laufendem Programm anzeigen lassen (sofern vorhanden). Wenn mehrere Informationsseiten vorhanden sind, können Sie mit den Tasten **'PAGE+'/'PAGE-'** durch diese Seiten blättern. Mit den Pfeiltasten **links/rechts** wechseln Sie zwischen den Informationen von der aktuellen und der nächsten Sendung. Mit der **roten Taste** können Sie sich weitere (technische) Informationen anzeigen lassen. Mit der **EXIT-Taste** verlassen Sie das Menü mit den ausführlichen Informationen.

Mit der **EXIT-Taste** schalten Sie die InfoBar wieder aus.

## ► EDIVISION - Ihr elektronischer Programmbegleiter

**Grundlegendes:** EDIVISION ist ein elektronische Programmbegleiter mit eigenem OSD Menü. EDIVISION stellt hierbei die vom Programmanbieter angebotenen Informationen in verschiedenen Ansichten umfangreich und übersichtlich dar. Ausserdem können Sie von hier aus bis zu 8 zeitgesteuerte Aufnahmen (Timer) programmieren. Beachten Sie, dass nicht alle Sender/Programmanbieter programmbegleitende Informationen zur Verfügung stellen.

Sie starten Ihren Programmbegleiter mit der **EDIVISION-Taste** auf der Fernbedienung.

Funktionen und Einstellungen:



Je nachdem in welchem Modus Sie sich befinden, ist das Fenster von 'EDIVISION' unterschiedlich aufgebaut. Mit der **grünen Taste** können Sie den Modus (Jetzt, Nächstes, Mehr, Zeitplan) ändern.

In den Modi 'Jetzt' und 'Nächstes' finden Sie links oben Informationen zur aktuellen bzw. nächsten Sendung und zum Sender in Textform, rechts oben finden Sie das aktuelle Fernsehbild (im TV-Betrieb). Im unteren Bereich finden Sie die aktuelle Programmliste, in welcher Sie mit den Pfeiltasten **oben/unten** navigieren und mit der **OK-Taste** einen anderen Sender festlegen können. Bietet der Sender programmbeleitende Informationen an, werden diese in der Liste angezeigt (z.B. Dauer der Sendung in Balkenform, Titel der Sendung). Drücken Sie die **OK-Taste** (u.U. wiederholt) und es werden, sofern vorhanden, ausführliche Informationen zur Sendung angezeigt. Mit den Pfeiltasten **links/rechts** wechseln Sie zwischen den Modi EDIVISION 'Jetzt' und 'Nächstes'.

Mehr

22:08 12 Feb.2015

Gruppe<HDTV Freie>

12/02/2015

22:00

22:30

23:00

23:30

0001	Das Erste HD	21:35-23:05 Der Metzger und der Tote im Haif	23:05-23:30 Tagesthemen	23:30-00:30 Sportschau live
0002	ZDF HD	21:25-23:40 Mer losse d'r Dom in Kölle		23:40-00:1 heute-journ
0003	ZDFinfo HD	21:55-22:50 Griff nach der Weltherrschaft -	22:50-23:40 Griff nach der Weltherrschaft -	
0004	zdf_neo HD	21:15-22:45 Mord am Höllengrund	22:45-23:15 heute-show	
0005	zdf.kultur HD	21:15-22:25 Cirque Eloize: Ci	22:25-22:55 Bauerfeind	

Gruppe

Option

Timer

Im Modus 'Mehr' werden Programminformationen in zeitlicher Abfolge tabellarisch dargestellt. Mit den Pfeiltasten **links/rechts** navigieren Sie zwischen den zeitlichen Programminformationen eines Senders, mit den Pfeiltasten **oben/unten** bewegen Sie den Cursor (gelbe Markierung) in der Senderliste. U.U. müssen Sie noch die **OK-Taste** drücken, wenn Sie einen anderen Sender gewählt haben und programmbegleitende Informationen angezeigt haben möchten. Befindet sich der Cursor in der rechten Seite auf einem Programmtitel, können Sie sich durch Drücken der **OK-Taste** ausführliche Information zu dieser Sendung anzeigen lassen (sofern vorhanden).

Im Modus 'Zeitplan' werden links die aktuell gewählte Programmliste und rechts die Programminformationen in Wochenform tabellarisch dargestellt. Mit den Pfeiltasten **links/rechts**

Zeitplan

22:12 12 Feb.2015

 Gruppe<HDTV Freie>

12Feb.2015Do.

	Mo.	Di.	Mi.	Do.	Fr.	Sa.	So.
0001 Das Erste HD	17:10-18:00	Panda, Gorilla & Co. (311)					
0002 ZDF HD	18:00-18:15	Tagesschau					
0003 ZDFinfo HD	18:15-19:00	Brisant					
0004 zdf_neo HD	19:00-20:50	Sportschau live					
0005 zdf.kultur HD	20:50-20:55	Wetter vor acht					
0006 3sat HD	20:55-21:00	Börse vor acht					
0007 KiKA HD	21:00-21:15	Tagesschau					
0008 arte HD	21:15-21:35	Brennpunkt					
0009 PHOENIX HD	21:35-23:05	Der Metzger und der Tote im Haifischbecken					
0010 ANIXE HD	23:05-23:30	Tagesthemen					

Gruppe

Option

Timer

Tag Wechseln

Di.

#### Fenster EDIVISION im Modus 'Zeitplan'

navigieren Sie zwischen Senderliste und Wochentagübersicht, mit den Tasten **PREV/NEXT** navigieren

---

Sie zwischen den Wochentagen, mit den Pfeiltasten **oben/unten** navigieren Sie in der jeweiligen Liste in die entsprechende Richtung. Befindet sich der Cursor in der rechten Spalte auf einem Programmtitel, können Sie sich durch Drücken der **OK-Taste** noch mehr Information zu dieser Sendung anzeigen lassen (sofern vorhanden).

In allen Modi können Sie folgende Funktionen und Tasten nutzen:

Mit der **roten Taste** zeigen Sie sich eine Übersicht der vorhandenen Senderlisten (Gruppen) an. Mit den **Pfeiltasten** navigieren Sie in dieser Übersicht und mit der **OK-Taste** legen Sie die von EDIVISION zu verwendende Senderliste fest.

Mit der **grünen Taste** rufen Sie ein Menü auf, über welches Sie mit den Pfeiltasten **oben/unten** und der **OK-Taste** jederzeit zwischen den verschiedenen Ansichten von EDIVISION wechseln können.

Mit der **gelben Taste** rufen Sie ein Popup Timer-Menü auf. Wählen Sie den Punkt 'VCR' aus, wenn Sie zeitgestützte Ereignisse (z.B. Aufnahmen) programmieren möchten. Wählen Sie den Punkt Timer Liste, wenn Sie sehen möchten, welche Ereignisse programmiert sind.

Möchten Sie eine Aufnahme für einen in der Zukunft liegenden Zeitpunkt vornehmen, wählen Sie den Punkt 'USB/HDD Recorder' aus. Benutzen Sie im nun folgendem Fenster zum Navigieren zwischen den Menüpunkten die Pfeiltasten oben/unten, zum Festlegen der Werte die Pfeiltasten **links/rechts** und die **OK-Taste**. Folgende Einstellungen können im Menü 'Timer' vorgenommen werden:

Timer Nummer: Beim Aufruf des Timer-Menüs wird automatisch zum nächsten (freien) programmierbaren Timer gewechselt. Mit den Pfeiltasten links/rechts bzw. der OK-Taste und den Pfeiltasten oben/unten können Sie zwischen den Timern wechseln. Sie können bis zu 8 verschiedene Ereignisse programmieren.

**Timer Modus:** Legen Sie hier den Modus der Aufnahme fest. Sie können wählen, ob die Aufnahme Einmal, Täglich, Wöchentlich oder Monatlich durchgeführt werden soll.

**Timer Service:** Für eine TV-Aufnahme legen Sie hier den Service-Eintrag 'Aufnahme TV Sender' fest, für eine Radio 'Aufnahme Radio Sender'.

**Sender:** Legen Sie hier den Sender fest.

**Datum:** Legen Sie hier das (Start-) Datum der Aufnahme fest.

**Start Zeit:** Legen Sie hier die Startzeit der Aufnahme fest.

**Dauer:** Die Dauer der Aufnahme legen Sie hier fest (Aufnahmelänge).

Mit der **EXIT-Taste** verlassen Sie das Timer-Menü. Haben Sie Änderungen vorgenommen und möchten Sie diese behalten, bestätigen Sie dies mit 'Ja' im erscheinendem Dialogfenster.

**Hinweis:** Unter Umständen erscheint eine Fehlermeldung. I.d.R. haben Sie dann eine falsche Startzeit oder ein falsches Startdatum angegeben. Überprüfen Sie Ihre Angaben!  
Beachten Sie ausserdem, dass eine Aufnahme nur gelingen kann, wenn zu der vorgesehenen Zeit auch ein entsprechendes USB-Speichergerät mit dem Receiver verbunden ist.

Sie verlassen 'EDIVISION' durch Drücken der **EXIT-Taste**.

## ► Programmliste

Über die **OK-Taste** auf der Fernbedienung oder am Receiver rufen Sie im TV- oder Radio-Modus die Programmliste auf.

Das Fenster der Programmliste kann in 3 Formen dargestellt werden.



**So wechseln Sie die Ansicht der Programmliste:**

1. Drücken Sie die **Weiß-Taste** um die Ansichten zu wechseln

Mit den Pfeiltasten **links/rechts** auf der Fernbedienung wechseln Sie zwischen den Spalten, mit den Pfeiltasten oben/unten blättern Sie in einer Spalte und mit den **PAGE-Tasten** blättern Sie seitenweise.

Haben Sie in der linken Spalte die Hauptgruppe 'Favorit' ausgewählt, können Sie in der mittleren Spalte durch Drücken der blauen Taste, den Pfeiltasten oben/unten und der OK-Taste die Anordnung der Favoritenlisten verändern.

Befindet sich der Cursor in der rechten Spalte, haben Sie folgende Möglichkeiten:



- 
- Grüne Taste:** Zeigt, wenn vorhanden, zum ausgewähltem Sender programmbegleitende Informationen in Form von EDIVISION an.
- Gelbe Taste:** Öffnet das Fenster 'Optionen'. Sie können den gewählten Sender zu einer Favoritenliste hinzufügen, Sperren, zum Überspringen markieren, Löschen und/oder Umbenennen.
- Blaue Taste:** Ermöglicht das Sortieren der Sender nach verschiedenen Kriterien.
- FIND-Taste:** Suchen Sie über eine Eingabemaske nach Sendern, von denen Sie eventuell nur den Anfangsbuchstaben kennen.



**OK-Taste:** Durch Drücken der OK-Taste wird der ausgewählte Sender zum aktiven Sender.

In der vereinfachten Ansicht der Programmliste wechseln Sie mit den Pfeiltasten **links/rechts** zwischen den Favoritenlisten, mit den Pfeiltasten **oben/unten** blättern Sie in der Liste zeilenweise, mit den Tasten **Page+/Page-** blättern Sie seitenweise. Durch Drücken der **OK-Taste** wird der gewählte Sender zum aktiven Sender.

Sie verlassen die Programmliste (Standard oder vereinfachte Darstellung) durch Drücken der **EXIT-Taste**.

## ► Menü Programm

### Sender bearbeiten

In diesem Menü können Sie Ihre Senderliste(n) für TV- oder Radio-Sender gestalten.

**Hinweise:** Achten Sie darauf, in welchem Modus sich der Receiver befindet. Möchten Sie Radio-Senderlisten bearbeiten, muss der Receiver sich im Radio-Modus befinden. Mit der **TV/Radio-Taste** können Sie zwischen dem TV- und Radio-Modus umschalten.

**Grundlegendes:** In der linken Spalte vom Menüfenster finden Sie die Liste der Sender der aktuell gewählten Senderliste, in der rechten Spalte die Symbole für 'Bewegen', 'Sperren', 'Löschen', 'Umbenennen' und 'Überspringen'.



### Funktionen und Einstellungen im Menü:

Mit den Pfeiltasten **links/rechts** können Sie zwischen den Spalten im Menüfenster hin und her wechseln, mit den Pfeiltasten **oben/unten** bewegen Sie den Cursor in der jeweiligen Spalte nach oben oder unten.

Einen oder mehrere Sender können Sie in der linken Spalte durch Drücken der **OK-Taste** markieren. Mit der **roten Taste** können Sie sich eine Übersicht aller Senderlisten/Sendergruppen anzeigen lassen und entsprechend auswählen. In welcher Liste Sie sich gerade befinden, wird in der Fensterüberschrift angezeigt.

Mit der **grünen Taste** werden weitere mögliche Optionen angezeigt. Sie haben folgende Möglichkeiten:

**Alles Wählen:** Alle Sender werden markiert.

**Alles abwählen:** Alle Sender werden demarkiert.

**Andere wählen:** Es werden alle Sender markiert, die vorher nicht markiert waren.

**TP wählen:** Hier können alle Sender eines Transponders markiert werden.

Mit der **Taste 'FIND'** können Sie schnell nach Sender(-namen) suchen. Nach Drücken dieser Taste erscheint ein Suchfenster. Die Eingabe in das Suchfeld erfolgt über ein Buchstaben- und Ziffernfeld, welches Sie mit den **Pfeiltasten** und Drücken der **OK-Taste** ansteuern. Sofern in der aktuellen Liste Sender mit entsprechenden Anfangszeichen gefunden wurden, werden diese auf der linken Seite angezeigt. Mit der **EXIT-Taste** verlassen Sie das Suchfenster.

---

### So verschieben Sie einen Sender:

1. Bewegen Sie den Cursor (gelber Balken) in der Senderliste auf den Sender, welchen Sie verschieben möchten.
2. Wechseln Sie nun mit der Pfeiltaste **rechts** in den rechten Teil des Menüs und navigieren den Cursor mit den Pfeiltasten **oben/unten** auf das Symbol für 'Bewegen'. Das Symbol wird farbig hervorgehoben.
3. Drücken Sie die **OK-Taste**.
4. Benutzen Sie nun die Pfeiltasten **oben/unten**, um den ausgewählten Sender in der Liste zu verschieben. Sie können dazu auch die **Page-Tasten** benutzen.
5. Durch Drücken der **OK-Taste** verbleibt der Sender an der neuen Stelle und der Modus 'Bewegen' wird verlassen.

**Tipp:** Sie können mehrere Sender gleichzeitig verschieben, indem Sie zunächst in der Senderliste (linke Menüseite) mit der **OK-Taste** die entsprechenden Sender markieren und dann oben erläuterte Schritte 2-5 durchführen.

### So sperren Sie einen Sender:

1. Bewegen Sie den Cursor (gelber Balken) in der Senderliste auf den Sender, welchen Sie sperren möchten.
2. Wechseln Sie nun in den rechten Teil des Menüs mit der Pfeiltaste **rechts** und navigieren den Cursor mit den Pfeiltasten **oben/unten** auf das Symbol für 'Sperren'. Das Symbol wird farbig hervorgehoben.
3. Drücken Sie die **OK-Taste**. In der Senderliste erscheint hinter dem Sendernamen nun das Zeichen für 'Gesperrt'.

### So entsperren Sie einen Sender:

1. Bewegen Sie den Cursor (gelber Balken) in der Senderliste auf den Sender, welcher gesperrt ist.
2. Wechseln Sie nun in den rechten Teil des Menüs mit der Pfeiltaste **rechts** und navigieren den Cursor auf das Symbol für 'Sperren'. Das Symbol wird farbig hervorgehoben.
3. Drücken Sie die OK-Taste. Geben Sie 0000 bzw. den von Ihnen festgelegten Code ein und der Sender wird entsperrt. In der Senderliste wird das 'Gesperrt'-Symbol entfernt.

**Tipp:** Sie können mehrere Sender gleichzeitig entsperren, indem Sie zunächst in der Senderliste (linke Menüseite) mit der OK-Taste die entsprechenden Sender markieren und dann oben erläuterte Schritte 2-3 durchführen.

### So löschen Sie einen Sender:

1. Bewegen Sie den Cursor (gelber Balken) in der Senderliste auf den Sender, welchen Sie löschen möchten.
2. Wechseln Sie nun in den rechten Teil des Menüs mit der Pfeiltaste **rechts** und navigieren den Cursor auf das Symbol für 'Löschen'. Das Symbol wird farbig hervorgehoben.
3. Drücken Sie die **OK-Taste**. Der Sender wird aus der Liste entfernt.

**Tipp:** Sie können mehrere Sender gleichzeitig löschen, indem Sie zunächst in der Senderliste (linke Menüseite) mit der **OK-Taste** die entsprechenden Sender markieren und dann oben erläuterte Schritte 2-3 durchführen.

---

### So benennen Sie einen Sender um:

1. Bewegen Sie den Cursor (gelber Balken) in der Senderliste auf den Sender, welchen Sie umbenennen möchten.
2. Wechseln Sie nun in den rechten Teil des Menüs mit der Pfeiltaste **rechts** und navigieren den Cursor auf das Symbol für 'Umbenennen'. Das Symbol wird farbig hervorgehoben.
3. Drücken Sie die **OK-Taste**.
4. Es erscheint ein Fenster mit Eingabefeld. Mit den **Pfeiltasten** und der **OK-Taste** wählen Sie Zeichen und Buchstaben aus. Sie können das letzte Zeichen (Ihrer Eingabe) löschen, indem Sie im Buchstabenfeld den Cursor auf das Zeichen '<-' navigieren. Ein Leerzeichen fügen Sie hinzu, indem Sie mit den **Pfeiltasten** auf das Zeichen '--' navigieren. Bestätigen Sie Ihre Eingabe durch das Navigieren mit den Pfeiltasten auf die Fläche 'OK'. Die neue Bezeichnung wird in die Senderliste übernommen. Sie können das Eingabefenster jederzeit mit der **EXIT-Taste** verlassen und damit den Vorgang abbrechen.

### Sender überspringen

Möchten Sie Sender in der Liste nicht löschen aber auch nicht angezeigt bekommen, können Sie diese Sender beim Blättern in der Liste einfach überspringen.

### So markieren Sie einen Sender zum Überspringen:

1. Bewegen Sie den Cursor (gelber Balken) in der Programmliste auf den Sender, welchen Sie zum Überspringen markieren (d.h. nicht anzeigen) möchten.
2. Wechseln Sie nun in den rechten Teil des Menüs und navigieren den Cursor auf das Symbol für 'Überspringen'. Das Symbol wird farbig hervorgehoben.
3. Drücken Sie die **Taste OK**. In der Programmliste erscheint hinter dem Sendernamen nun das Zeichen für 'Überspringen', d.h. beim Blättern in der Liste während des TV- bzw. Radio-Modus wird der Sender übersprungen.

Sie verlassen das Menü 'Sender bearbeiten' durch Drücken der **EXIT-Taste**. Haben Sie Änderungen vorgenommen, erscheint ein Dialogfenster, in welchem Sie aufgefordert werden, diese Änderungen zu bestätigen. Mit der Auswahl 'Ja' werden die veränderten Einstellungen gespeichert.

**Hinweis:** Erst durch die Bestätigung mit 'Ja' werden Sender gelöscht, verschoben und/oder gesperrt. Bei Auswahl von 'Nein' werden KEINE Änderungen gespeichert.

## Favoriten bearbeiten

In diesem Menü können Sie Ihre Favoritenlisten für TV- oder Radio-Programme gestalten. In Favoritenlisten können Sie Ihre favorisierten Sender bzw. Lieblingssender organisieren und stellen somit eine nützliche Erweiterung dar.

Grundlegendes: Dieses Menü ist in 3 Spalten aufgebaut. Auf der linken Seite finden Sie die Liste der verfügbaren Sender, je nachdem, welche Übersicht Sie gewählt haben. Auf der rechten Seite finden Sie die aktuell gewählte Favoritenliste. In der Mitte finden Sie Symbole zum 'Hinzufügen', 'Entfernen',



'Bewegen' und 'Umbenennen'.

## Funktionen und Einstellungen im Menü:

Mit den **Pfeiltasten links/rechts** können Sie zwischen den Spalten hin und her wechseln, mit den **Pfeiltasten oben/unten** bewegen Sie den Cursor in der jeweiligen Liste nach oben oder unten. Einen oder mehrere Sender können Sie durch Drücken der **OK-Taste** markieren.

Wenn Sie sich in der linken Spalte befinden, können Sie sich mit der **roten Taste** eine Übersicht aller Listen (außer der Favoritenlisten) anzeigen lassen und mit den **Pfeiltasten** und der **OK-Taste** eine andere Gruppe/Liste auswählen. Welche Liste gerade angezeigt wird, sehen Sie in der Überschrift der linken Spalte.

Mit der **grünen Taste** werden weitere mögliche Optionen für Senderlisten angezeigt. Sie haben folgende Möglichkeiten:

**Alles Wählen:** Alle Sender werden markiert.

**Alles abwählen:** Alle Sender werden demarkiert.

**Andere wählen:** Es werden alle Sender markiert, die vorher nicht markiert waren.

**TP wählen:** Hier können alle Sender eines Transponders markiert werden.

Wenn Sie sich in der linken Spalte befinden, können Sie mit der **Taste 'FIND'** schnell nach Sendernamen suchen. Nach Drücken dieser Taste erscheint das Suchfenster. Die Eingabe in das Suchfeld erfolgt über ein Buchstaben- und Ziffernfeld, welches Sie mit den **Pfeiltasten** und Drücken der **OK-Taste** ansteuern. Sofern in der Liste Sender mit entsprechenden Anfangszeichen gefunden wurden, werden diese auf der linken Seite angezeigt. Mit der **EXIT-Taste** verlassen Sie das Suchfenster.

---

Mit der **FAV-Taste** können Sie die Favoritenliste wechseln, um diese anzusehen oder zu bearbeiten. Drücken Sie die **FAV-Taste**, um sich die Übersicht der Favoritenlisten anzeigen zu lassen. Wählen Sie mit den **Pfeiltasten oben/unten** und der **OK-Taste** die Favoritenliste aus, welche Sie bearbeiten möchten. Die Liste erscheint dann auf der rechten Seite im Menü. Auf der linken Seite werden die Sender mit einem Symbol gekennzeichnet, welche sich schon in der ausgewählten Favoritenliste befinden.

#### **So fügen Sie einen Sender zu einer Favoritenliste hinzu:**

1. Bewegen Sie den Cursor (gelber Balken) in der Senderliste im linken Menüfenster auf den Sender, welchen Sie hinzufügen möchten.
2. Wechseln Sie nun in den mittleren Teil des Menüs und navigieren den Cursor auf das Symbol für 'Hinzufügen'. Das Symbol wird farbig hervorgehoben.
3. Drücken Sie die OK-Taste. Der Sender wird am Ende der Favoritenliste eingefügt. Auf der linken Seite im Menü wird der Sender mit einem Symbol markiert.

**Tipp:** Sie können mehrere Sender gleichzeitig zur Favoritenliste hinzufügen, indem Sie zunächst in der Senderliste (linke Menüseite) mit der OK-Taste die entsprechenden Sender markieren und dann oben erläuterte Schritte 2-3 durchführen.

#### **So entfernen Sie einen Sender aus einer Favoritenliste:**

1. Bewegen Sie den Cursor (gelber Balken) in der Favoritenliste im rechten Menüfenster auf den Sender, welchen Sie entfernen möchten.
2. Wechseln Sie nun in den mittleren Teil des Menüs und navigieren den Cursor auf das Symbol für 'Entfernen'. Das Symbol wird farbig hervorgehoben.
3. Drücken Sie die **OK-Taste**. Der Sender wird aus der Favoritenliste entfernt. Auf der linken Seite im Menü wird der Sender nicht mehr mit einem Symbol markiert.

**Tipp:** Sie können mehrere Sender gleichzeitig aus der Favoritenliste entfernen, indem Sie zunächst in der Favoritenliste (rechte Menüseite) mit der OK-Taste die entsprechenden Sender markieren und dann oben erläuterte Schritte 2-3 durchführen.

#### **So verschieben Sie einen Sender in einer Favoritenliste:**

1. Bewegen Sie den Cursor (gelber Balken) in der Favoritenliste im rechten Menüfenster auf den Sender, welchen Sie verschieben möchten.
2. Wechseln Sie nun in den mittleren Teil des Menüs und navigieren den Cursor auf das Symbol für 'Bewegen'. Das Symbol wird farbig hervorgehoben.
3. Drücken Sie die **OK-Taste**.
4. Benutzen Sie nun die **Pfeiltasten oben/unten** um den ausgewählten Sender zu verschieben. Der Sender bewegt sich in der Liste nun nach oben oder unten.
5. Durch Drücken der **OK-Taste** verbleibt der Sender an der neuen Stelle und der Modus 'Bewegen' wird verlassen.

**Tipp:** Sie können mehrere Sender gleichzeitig verschieben, indem Sie zunächst in der Senderliste (linke Menüseite) mit der **OK-Taste** die entsprechenden Sender markieren und dann oben erläuterte Schritte 2-5 durchführen.

---

**So benennen Sie eine Favoritenliste um:**

1. Drücken Sie die **FAV'-Taste** und wählen Sie die Favoritenliste aus, welche Sie umbenennen wollen.
2. Wechseln Sie nun in den mittleren Teil des Menüs und navigieren den Cursor auf das Symbol für 'Umbenennen'. Das Symbol wird farbig hervorgehoben.
3. Drücken Sie die **OK-Taste**.
4. Es erscheint ein Fenster mit Eingabefeld. Mit den **Pfeiltasten** und der **OK-Taste** wählen Sie Zeichen und Buchstaben aus. Sie können das letzte Zeichen (Ihrer Eingabe) löschen, indem Sie im Buchstabenfeld den Cursor auf das Zeichen '<-' navigieren. Ein Leerzeichen fügen Sie hinzu, indem Sie mit den **Pfeiltasten** auf das Zeichen '--' navigieren. Bestätigen Sie Ihre Eingabe durch das Navigieren mit den Pfeiltasten auf die Fläche 'OK'. Sie können das Eingabefenster jederzeit mit der **EXIT-Taste** verlassen und damit den Vorgang abbrechen.

Sie verlassen das Menü 'Favoriten bearbeiten' durch Drücken der **EXIT-Taste**. Haben Sie Änderungen vorgenommen, erscheint ein Dialogfenster, in welchem Sie aufgefordert werden, diese Änderungen zu bestätigen. Mit der Auswahl 'Ja' werden die veränderten Einstellungen gespeichert.

Hinweis: Erst durch die Bestätigung mit 'Ja' werden Sender aus Favoritenlisten entfernt, verschoben und/oder hinzugefügt bzw. Bezeichnungen von Favoritenlisten geändert. Bei Auswahl von 'Nein' werden KEINE Änderungen gespeichert.

## ► Menü Conditional

### Weitere Einstellungen

#### Funktionen und Einstellungen im Menü:

- TV Liste Nr.:** Stellen Sie hier ein, wie die Programmliste angezeigt werden soll. Es gibt Modus 1,2,3,4. Diese können Sie auch in der Programmliste mit der weißen Taste wählen.
- Untertitel automatisch:** Legen sie hier fest, ob vorhandene Untertitel automatisch angezeigt werden sollen oder nicht.
- Gehe in den Standby:** Hier können Sie eine Zeit in Minuten einstellen, in welcher der Receiver in den Standby-Modus schalten soll (30 Minuten bis 3 Stunden).
- 0,5 Watt Standby:** Legen Sie hier fest, ob der Receiver im 0,5 Watt Standby-Modus geschaltet wird. Ein = 0,5 Watt Rote LED leuchtet. Aus = kein Standby-Modus.
- OSD Zeit einblenden:** Legen Sie hier die Anzeigedauer von Informationsfenstern fest. Mit den Pfeiltasten links/rechts können Sie den Wert (von 1 bis 10 Sekunden) verändern.



### TV List Nr. Mode 1,2,3,4



TV Liste Nr. 1



Mit der weißen Taste können Sie den Tv Listen Mode 1,2,3,4 direkt auswählen



TV Liste Nr.2



TV Liste Nr.3



TV Liste Nr.4

---

## ► Menü Installation

### Satelliten Installation

**Bitte beachten Sie vor der Konfiguration im Menü folgende Hinweise:**

Für HDTV-SAT-Fernsehen ist eine Satellitenschüssel mit Mindestgröße von 80cm notwendig. Die Anlage sollte von einem Fachmann mit einem digitalen Fernsehpegelmeßgerät eingemessen sein. Je nachdem welche Einstellung Sie treffen, sehen Sie im unteren Bereich, welches Intensitätslevel und welche Qualität das Signal hat.

### Funktionen und Einstellungen im Menü:

<b>Satellit:</b>	Wählen Sie mit den Pfeiltasten links/rechts einen Satellit aus, welchen Sie installieren möchten.
<b>LNB Typ:</b>	Legen Sie hier den verwendeten LNB Typ fest.
<b>TP Index:</b>	Stellen Sie hier den Transponder ein.
<b>DiSEqC:</b>	Stellen Sie hier den Wert für DiSEqC ein.
<b>Positionier:</b>	Verwenden Sie eine motorisierte Steuerung, stellen Sie hier ein, wie diese angesteuert werden soll.
<b>22K:</b>	Diesen Punkt erreichen Sie nur, wenn Sie beim Punkt 'LNB Typ' nicht den Wert 'Universal' eingestellt haben. Sie können dann hier die 22-kHz-Schaltung Ein- oder Ausschalten. Die 22 kHz-Schaltung wird zur Umschaltung des unteren und oberen Frequenzbandes im LNB verwendet.
<b>Polarität:</b>	Hier können Sie die Polarität festlegen.
<b>Toneburst:</b>	Toneburst ist ein zusätzliches Schaltkriterium, welches Receiver liefern können. In diesem Signal sind keine digitalen Befehle enthalten, von den meisten Schaltern kann dieses Signal dennoch zur Positionsumschaltung ausgewertet werden. Stellen Sie den Wert auf 'An' oder 'Aus'.
<b>LNB Stärke:</b>	Stellen Sie diesen Parameter auf 'An' oder 'Aus'.

Mit der **roten Taste** rufen Sie das Menü für die Suche von Sendern des eingestellten Satelliten auf. Folgende Einstellungen können Sie in diesem Menü treffen:

<b>Such Modus:</b>	Wählen Sie hier zwischen den Werten Alle (Sender) oder Frei(e Sender). Beim Wert Alle wird nach verschlüsselten und frei empfangbaren Sendern gesucht.
<b>Programm Typ:</b>	Legen Sie hier fest, ob TV-, Radio- oder nach TV- und Radio-Sender gesucht werden soll.
<b>Suchmodus Wählen:</b>	Stellen Sie hier 'Manuelle Suche' oder 'Blind Scan' ein.
<b>NIT Suche:</b>	Stellen Sie hier ein, ob die NIT (Network Information Table) bei der Suche verwendet werden soll.

Navigieren Sie mit den Pfeiltasten **oben/unten** auf den Button 'OK für Suchen' und drücken Sie dann der **OK-Taste** zum Starten des Suchvorgangs. Sie können das Menüfenster mit der **EXIT-Taste** jederzeit verlassen.

---

Mit der **grünen Taste** rufen Sie das Menü für die Suche von Sendern nach den eingestellten Werten beim Punkt TP Index (Transponder Index) auf. Folgende Einstellungen können Sie festlegen:

Such Modus: Wählen Sie hier zwischen dem Wert Alle (Sender) oder Frei(e Sender). Beim Wert Alle wird nach verschlüsselten und frei empfangbaren Sendern gesucht.

Programm Typ: Legen Sie hier fest, ob TV-, Radio- oder nach TV- und Radio-Sender gesucht werden soll.

Suchmodus Wählen: Stellen Sie hier 'Manuelle Suche' oder 'Blind Scan' ein.

NIT Suche: Stellen Sie hier ein, ob die NIT (Network Information Table) bei der Suche verwendet werden soll. Dieser Wert ist nur veränderbar, wenn Sie beim Punkt 'Suchmodus wählen' den Wert 'Manuelle Suche' eingestellt haben.

Navigieren Sie mit den Pfeiltasten **oben/unten** auf den Button 'OK für Suchen' und drücken Sie dann der **OK-Taste** zum Starten des Suchvorgangs. Sie können das Menüfenster mit der **EXIT-Taste** jederzeit verlassen.

Mit der **blauen Taste** starten Sie die automatische Erkennung möglicher Satelliten über DiSEqC. Wurden anhand der Ein- und Ausrichtung der Satellitenempfangsanlage Satelliten erkannt, werden diese angezeigt. Über den Button 'Suche' erreichen Sie folgende veränderbare Einstellungen:

Such Modus: Wählen Sie hier zwischen den Werte Alle (Sender) oder Frei(e Sender). Beim Wert Alle wird nach verschlüsselten und frei empfangbaren Sendern gesucht.

Programm Typ: Legen Sie hier fest, ob TV-, Radio- oder nach TV- und Radio-Sender gesucht werden soll.

Suchmodus Wählen: Stellen Sie hier 'Manuelle Suche' oder 'Blind Scan' ein.

NIT Suche: Stellen Sie hier ein, ob die NIT (Network Information Table) bei der Suche verwendet werden soll.

Mit der **OK-Taste** starten Sie den Suchvorgang. Sie können das Menüfenster mit der **EXIT-Taste** jederzeit verlassen.

Mit der **weißen Taste** (PLAYMODE-Taste) starten Sie einen Blind Scan auf der Grundlage obiger Einstellungen.

Mit der **Taste 'MUTE'** können Sie einen Signalton an oder aus schalten. Sie verlassen das Menü 'Satelliten Installation' mit **der EXIT-Taste**.

---

## Auto Installation

Wählen Sie diesen Punkt um automatisch mit voreingestellten Parametern Satelliten und Sender zu installieren. Der Receiver sucht dabei zunächst im ersten Schritt nach möglichen Satelliten und im zweiten Schritt (sofern Satelliten mit ausreichender Signalstärke gefunden wurden) nach Sender, um diese in die Programmliste aufzunehmen.

Sie verlassen das Menü 'Auto Installation' mit der **EXIT-Taste**. Mit dieser Taste können Sie jederzeit auch den Installationsvorgang abbrechen.

## Satelliten Führer

Dieser Menüpunkt kann Ihnen beim Einrichten der Empfangsanlage helfen, indem Sie die geografischen Daten vom Standort der Satellitenanlage eingeben.

### Funktionen und Einstellungen im Menü:

Lokale Länge: Legen Sie hier den Wert für den Längengrad vom Ort fest, wo sich die Empfangsanlage befindet.

Lokale Breite: Legen Sie hier den Wert für den Breitengengrad vom Ort fest, wo sich die Empfangsanlage befindet.

Kalkulieren: Navigieren Sie den Cursor mit den Pfeiltasten auf dieses Feld und drücken die **OK-Taste**. Die Einstellungsdaten der Antennen werden berechnet und in 2 Grafiken angezeigt.

Sie verlassen das Menü 'Satelliten Führer' durch Drücken der **EXIT-Taste**.

## ► Menü System Einstellungen

### Sprachen

#### Funktionen und Einstellungen im Menü:

**Menüsprache:** Hier legen Sie die Sprache fest, in der die Texte der Menüs angezeigt werden.

**Erstes Audio:** Stellen Sie hier die Audiosprache für den ersten Kanal ein.

**Zweites Audio:** Stellen Sie hier die Audiosprache für den zweiten Kanal ein.

**Audio Priorität:** Hier können Sie festlegen, welcher Audio-Modus (sofern vorhanden) bevorzugt verwendet werden soll.

**EDIVISION:** Legen Sie hier die Sprache fest, in welcher der elektronische Programmbegleiter EDIVISION (EDV) angezeigt werden soll. (Die Sprache muss vom Programmanbieter unterstützt werden.)

**Untertitel Sprache:** Legen Sie hier die Sprache fest, in welcher Untertitel-Informationen angezeigt werden sollen. (Die Sprache muss vom Programmanbieter unterstützt werden.)

**Teletext:** Legen Sie hier die Sprache fest, in welcher Teletext/Videotext-Informationen angezeigt werden sollen. (Die Sprache muss vom Programmanbieter unterstützt werden.)

Sie verlassen das Menü 'Sprachen' durch Drücken der **EXIT-Taste**.



## Jugendschutz

Auf diesen Menüpunkt haben Sie nur über die Eingabe eines PIN Codes Zugriff. Die Voreinstellung des PIN Codes ist: 0000.

### Funktionen und Einstellungen im Menü:

**Menüsperre:** Hier können Sie einstellen, ob Sie den Zugriff auf das Menü erlauben bzw. verweigern. Haben Sie in diesem Punkt den Wert 'An' gewählt, ist der Zugriff auf das Menü nur über einen PIN Code möglich. Senderleiste, EDIVISION und Favoritenlisten sind davon ausgenommen.

**Sendersperre:** Legen Sie hier fest, ob generell Sender gesperrt werden können oder nicht.

**Neues Passwort:** Legen Sie hier ein neues Passwort fest.

**Passwort bestätigen:** Wiederholen Sie hier das neue Passwort.

Sie verlassen das Menü 'Jugendschutz' durch Drücken der **EXIT-Taste**.

## Zeiteinstellungen

### Funktionen und Einstellungen im Menü:

**GMT Benutzer:** Wählen Sie hier 'An' und der Receiver erhält automatisch aktuelle Uhrzeit und Datum (über das Satellitensignal). Wenn Sie hier die Option 'Aus' wählen, können Sie in den nachfolgenden Punkten Datum und Zeit selbst festlegen.

**GMT anpassen:** Diesen Punkt erreichen Sie nur, wenn beim Punkt 'GMT Benutzer' die Option 'An' eingestellt wurde. Sie können dann hier festlegen, um welche Zeit sich Ihre lokale Zeit von der GMT (Greenwich Mean Time) unterscheidet. Für Deutschland/Österreich/Schweiz/Luxemburg gilt: UTC+01:00. Für Athen/Bukarest /Istanbul gilt: UTC+02:00. Blättern Sie mit den Pfeiltasten **links/rechts** zu dem Wert, welchen Sie einstellen möchten.

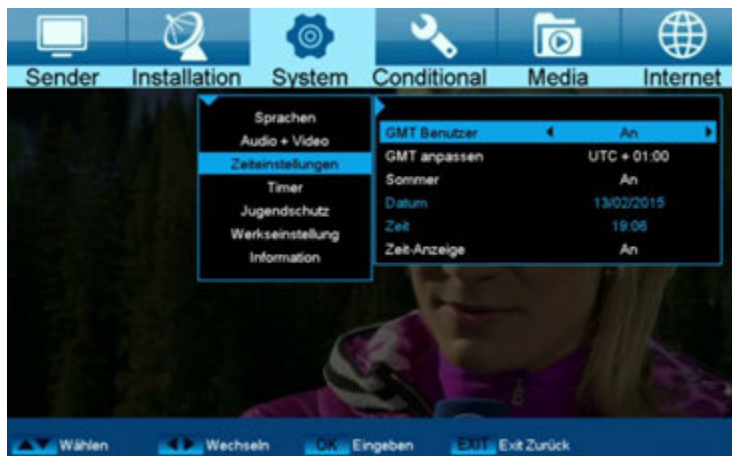
**Sommer:** Hier können Sie festlegen, ob die Sommerzeit berücksichtigt werden soll.

**Datum:** Diesen Punkt erreichen Sie nur, wenn beim Punkt 'GMT Benutzer' die Option 'Aus' eingestellt wurde. Geben Sie das Datum über die Zifferntasten ein.

**Zeit:** Diesen Punkt erreichen Sie nur, wenn beim Punkt 'GMT Benutzer' die Option 'Aus' eingestellt wurde. Geben Sie die Uhrzeit über die Zifferntasten ein.

**Zeit Anzeige:** Sie können festlegen, ob im Front-Display vom Receiver die Zeit angezeigt werden soll (An) oder nicht (Aus).

Sie verlassen das Menü 'Zeiteinstellungen' durch Drücken der **EXIT-Taste**.



---

## Timer

In diesem Menü können Sie bis zu 8 zeitgestützte Ereignisse programmieren. Neben dem Programmieren von Aufnahmen von Radio- oder TV-Sendungen können Sie auch Ereignisse wie einen netten Gruß zum Geburtstag oder Jubiläum zu einer bestimmten Zeit anzeigen lassen, oder festlegen, mit welchem Sender Sie geweckt werden möchten. Informationen zu Aufnahmen finden Sie auch im Abschnitt EDIVISION.

### Funktionen und Einstellungen im Menü:

**Timer Nummer:** Beim Aufruf des Timer-Menüs wird automatisch zum nächsten (freien) programmierbaren Timer gewechselt. Mit den Pfeiltasten links/rechts bzw. der OK-Taste und den Pfeiltasten oben/unten können Sie zwischen den (programmierten) Timern wechseln.

**Timer Modus:** Legen Sie hier den Modus der Aufnahme fest. Sie können wählen, ob die Aufnahme Einmal, Täglich, Wöchentlich oder Monatlich durchgeführt werden soll.

**Timer Service:** Legen Sie hier einen Service fest. Für Aufnahmen wählen Sie den Punkt 'Aufnahme TV Sender' oder 'Aufnahme Radio Sender'. Möchten Sie mit einem bestimmten Sender geweckt werden, wählen Sie hier 'TV Sender' oder 'Radio-Sender'. Wählen Sie den Eintrag 'Nachricht', wenn Sie eine Botschaft auf dem Bildschirm zu einer bestimmten Zeit anzeigen lassen wollen. Aufwach Nachricht:  
Dieser Punkt erscheint nur, wenn Sie im vorigen Punkt die Einstellung 'Nachricht' getroffen haben. Sie können dann zwischen 'Geburtstag', 'Jubiläum' oder 'Allgemein' wählen.

**Sender:** Dieser Punkt erscheint NICHT, wenn Sie im Punkt 'Timer Service' die Einstellung 'Nachricht' getroffen haben. Ansonsten legen Sie hier den Sender fest, welchen Sie aufnehmen oder mit welchem Sie geweckt werden möchten.

**Datum:** Legen Sie hier das (Start-)Datum der Aufnahme fest.

**Start Zeit:** Legen Sie hier die Startzeit der Aufnahme fest.

**Dauer:** Dieser Punkt ist nur veränderbar, wenn Sie beim Punkt 'Timer Service' entweder den Wert 'Aufnahme Tv Sender' oder den Wert 'Aufnahme Radio Sender' eingestellt haben. Dann legen Sie hier die Dauer der Aufnahme fest (Aufnahmelänge).

**Standby bei Ende:** Dieser Punkt ist nur veränderbar, wenn Sie beim Punkt 'Timer Service' entweder den Wert 'Aufnahme Tv Sender' oder den Wert 'Aufnahme Radio Sender' eingestellt haben. Dann können Sie hier bestimmen, ob der Receiver nach der Aufnahme in den Standby-Modus schalten soll.

Mit der **EXIT-Taste** verlassen Sie das Timer-Menü. Haben Sie Änderungen vorgenommen und möchten Sie diese behalten, bestätigen Sie dies mit 'Ja' im erscheinendem Dialogfenster.

**Hinweis:** Unter Umständen erscheint eine Fehlermeldung. I.d.R. haben Sie dann eine falsche Startzeit oder ein falsches Startdatum angegeben. Überprüfen Sie Ihre Angaben!

**Hinweis:** Beachten Sie, dass eine Aufnahme nur gelingen kann, wenn zu der vorgesehenen Zeit auch ein entsprechendes USB-Speichergerät mit dem Receiver verbunden ist.

**Hinweis:** Eine Liste aller programmierten Timer finden Sie wie folgt: Drücken Sie im TV-Modus die Taste EDIVISION, dann die gelbe Taste und wählen Sie im erscheinenden Menüfenster 'Timer Liste'.

## Audio + Video

### Funktionen und Einstellungen im Menü:

- Anzeigen Modus: Wählen Sie hier zwischen den Optionen Auto, By Native TV, 720p\_50, 720p\_60, 1080i\_50 oder 1080i\_60 aus.
- Aspekt Modus: Legen Sie hier fest, mit welchem Seitenverhältnis das Bild angezeigt werden soll. (16:9, 4:3PS, 4:3LB, AUTO)
- Video Ausgang: Wählen Sie den Farbmodus für die Bildwiedergabe.
- Digital Audio Out: Hier können Sie festlegen, in welchem Modus der digitale Audio Ausgang arbeiten soll.



## ► Menü System

### Information

Hier werden Ihnen Informationen zum Gerät angezeigt. Diese Informationen sind unter Umständen wichtig, wenn Sie mit Ihrem Händler Kontakt aufnehmen möchten. Außerdem erfahren Sie hier die Version der Receiver-Software.

Sie verlassen das Menü 'Information' durch Drücken der **EXIT-Taste**.

### Werkseinstellung

Wählen Sie einen der folgenden Menüpunkte mit den Pfeiltasten oben/unten aus und drücken Sie die **OK-Taste**.

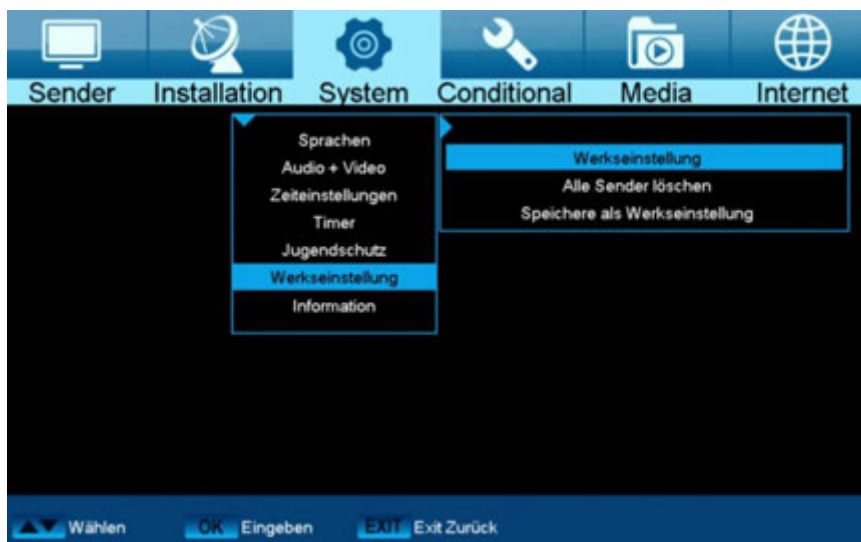
#### Funktionen und Einstellungen im Menü:

Werkseinstellung: Dieser Punkt setzt Ihren Receiver softwareseitig zurück in den Zustand nach der Herstellung. Nach Auswahl mit der OK-Taste geben Sie den PIN Code ein (i.d.R. 0000). Danach erscheint ein Fenster mit Warnhinweis.

Alle Sender löschen: Hier werden die Senderlisten gelöscht.

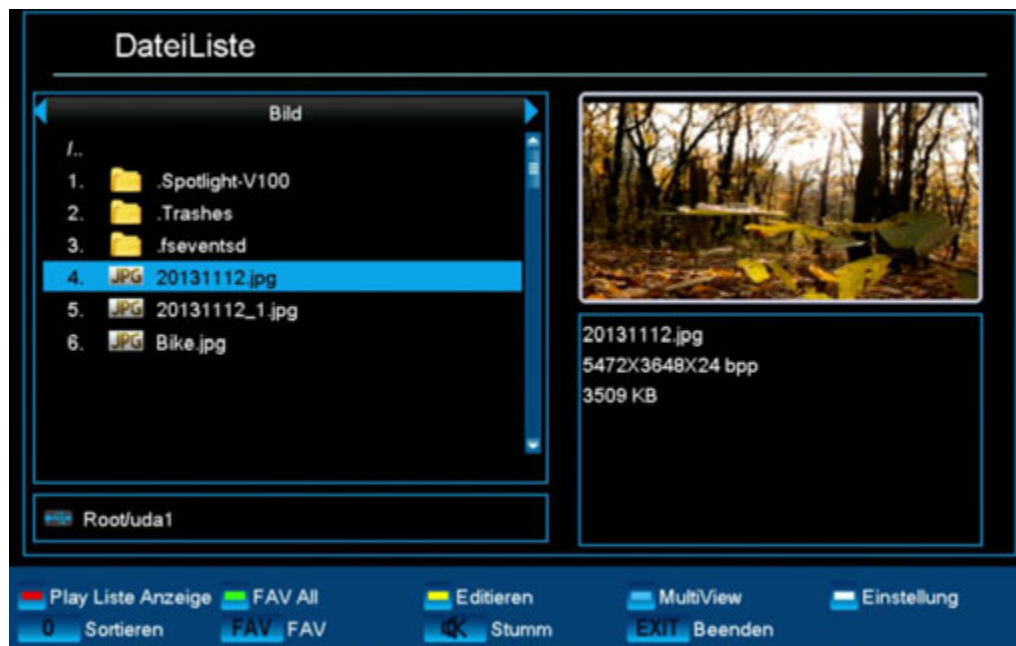
Speichere als Werkseinstellung: Die aktuelle Konfiguration können Sie hier als Werkseinstellung festlegen.

Sie verlassen das Menü 'Werkseinstellung' durch Drücken der **EXIT-Taste**.



**Hinweis:** Das Menü 'USB' ist nur erreichbar, wenn ein geeignetes USB-Speichergerät eingesteckt und vom Receiver erkannt wurde.

## ► Menü / Media / Dateiliste

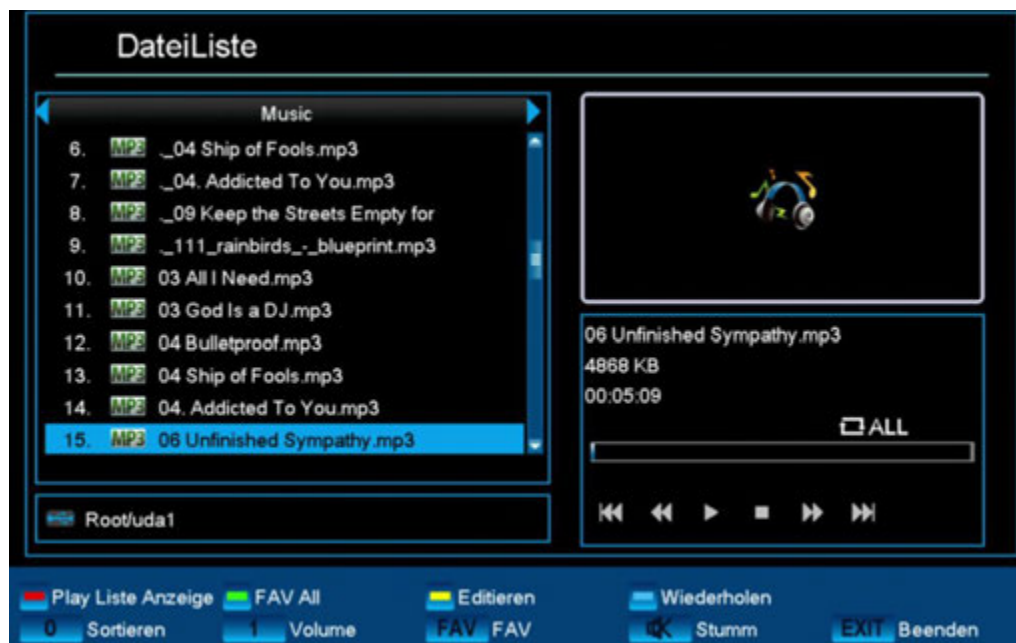


Mit den Pfeiltasten können Sie zwischen die Modus “Bild” “Video” “Software” “Alles” Music” wählen

Im Modus Bild können Sie ihre Bilder vom USB Medium anschauen

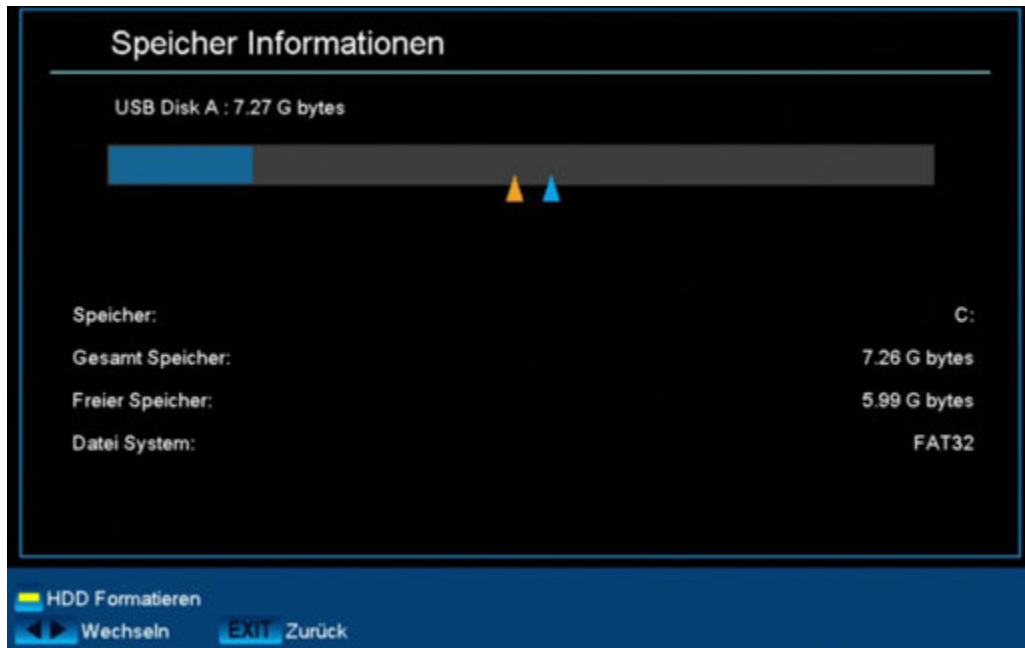
Im Modus Video können Sie ihre Videos vom USB Medium abspielen

Im Modus Music können Sie ihre Music vom USB Medium abspielen



## ► Menü / Media / Speicherinformation

In diesem Menü finden Sie Informationen über das angeschlossene USB-Speichergerät.



- Volume:** Zeigt die Bezeichnung an.
- Gesamter Speicher:** Zeigt die gesamte Speicherkapazität an.
- Freier Speicher:** Zeigt die freie Speicherkapazität an.
- Datei System:** Zeigt das verwendete Dateisystem an.

Sie haben die Möglichkeit, den USB-Speicher durch Drücken der **gelbe Taste** (HDD Formatieren) zu formatieren. Im Menü 'HDD Formatieren' können Sie festlegen, mit welchem Dateisystem der USB-Speicher formatiert werden soll (FAT/NTFS). Bitte beachten Sie, dass dadurch alle vorhandene Dateien auf diesem USB-Speicher gelöscht werden.

## ► Menü / Internet / Ethernet Einstellungen

**Hinweis:** Die Punkte IP Address, Subnet Maske, Gateway, DNS Preferred und DNS Alternate sind nur erreichbar, wenn beim Punkt 'DHCP' der Wert 'Aus' eingestellt wurde.

### Funktionen und Einstellungen im Menü:

- DHCP:** Wenn Sie einen DHCP-Server in Ihrem Netzwerk einsetzen, können Sie dem Receiver automatisch eine IP-Adresse zuteilen lassen. Stellen Sie hier dazu den Wert 'An' ein. Verwenden Sie kein DHCP in Ihrem Netzwerk, geben Sie die entsprechenden Werte bei den nachfolgenden Punkten manuell ein.
- IP Adresse:** Geben Sie hier eine freie IP-Adresse aus Ihrem Netzwerk ein.
- Subnet Mask:** Geben Sie hier die zum Netzwerk entsprechende Netzmaske ein.
- Gateway:** Geben Sie hier die IP-Adresse vom Gateway zum Internet an.
- DNS Preferred:** Hier können Sie die IP-Adresse für einen so genannten Nameserver (DNS-Server) angeben.
- DNS Alternate:** Geben Sie hier die IP-Adresse für einen alternativen Nameserver (DNS-Server) an.
- Mac Adresse:** Dieser Punkt ist hardwareseitig vorgegeben und zeigt die Kennung der Netzwerkschnittstelle. Dieser Punkt ist nicht veränderbar.
- WIFI Auto-Start:** Automatische Verbindung mit dem WLAN, nach dem Einschalten.
- Wireless:** WLAN Name (SID)

**Hinweis:** Benutzen Sie zur Eingabe von Ziffern die numerischen Tasten auf der Fernbedienung.

Sie verlassen das Menü 'Netzwerk Lokale Einstellungen' durch Drücken der **EXIT-Taste**.



## ► Menü / Conditional / Software Update

### Http Upgrade



### Auto Upgrade

Bei Auswahl dieses Menüpunktes versucht der Receiver sich mit dem werkseitig eingestellten Server von EDISION zu verbinden. Eine korrekte Kabelkonfiguration und Ihrem Netzwerk entsprechend richtige Werte im Menüpunkt 'Netzwerkeinstellungen' vorausgesetzt, verbindet sich der Receiver und holt die Dateiliste vom Server. Dabei werden Dateiname, Datum, Uhrzeit und Dateigröße angezeigt. Wählen Sie die Software-Datei vom Dateityp '.abs' aus und drücken sie die **rote Taste**. Im erscheinendem Dialogfenster können Sie den Teil der Software wählen, welcher aktualisiert werden soll. Nach Auswahl startet der Upgrade Vorgang und durchläuft mehrere Phasen:

- Connecting...
- Download...
- Löschen...
- Schreiben...
- Neustart...

Haben Sie den Upgrade Vorgang nicht gestartet, können Sie das Menü 'Auto Upgrade' durch Drücken der **EXIT-Taste** verlassen.

### Update von USB/HDD

**Grundlegendes:** In dieses Menü gelangen Sie nur, wenn ein geeigneter USB-Datenspeicher angeschlossen und vom Receiver erkannt wurde. Ansonsten ist dieses Menü nicht erreichbar.

Weitere Voraussetzung für ein 'Update von USB/HDD' ist, daß sich auf dem USB-Datenspeicher die entsprechende Software-Datei befindet. Diese Datei mit der Dateiendung '.abs' können Sie über einen PC mit Internetanschluß von der Edision Internetseite herunterladen:

<http://www.edision.de>

Speichern Sie die heruntergeladene Datei von Ihrem PC auf den USB-Datenspeicher und stecken Sie diesen Datenspeicher in den USB-Anschluß vom 'argus piccolo plus HDip'.

**Hinweis:** Die Geschwindigkeit des Updates via USB hängt unter Umständen von der Organisation der Daten auf dem USB-Speicher ab. Es wird empfohlen, den USB-Speicher zunächst über den Punkt 'HDD formatieren' im Menü 'USB' / 'Speicher Informationen' vorzubereiten (zu formatieren, Start mit der gelben Taste) und dann die Software-Datei (.abs) darauf zu speichern.

## Funktionen und Einstellungen im Menü:

**Datei öffnen:** Hat der Receiver auf dem USB-Speichergerät Dateien zum Update gefunden, zeigt er diese an. Sie können mit den **Pfeiltasten** bzw. mit der **OK-Taste** die Datei zum Update festlegen. Falls keine Datei gefunden wurde, wird dies mit 'No File' angezeigt.

**Update Modus:** Mit den **Pfeiltasten** bzw. der **OK-Taste** können Sie hier einstellen, welche Teile der Software aktualisiert werden sollen.

**Start:** Haben Sie die Software-Datei und den Update-Modus festgelegt, navigieren Sie mit den Pfeiltasten **oben/unten** auf den Punkt 'Start'. Drücken Sie die **OK-Taste** und der Update-Vorgang beginnt.

**Achtung:** Das Software-Update startet sofort nach Drücken der OK-Taste und darf nicht unterbrochen werden.

## Sicherung auf USB/HDD

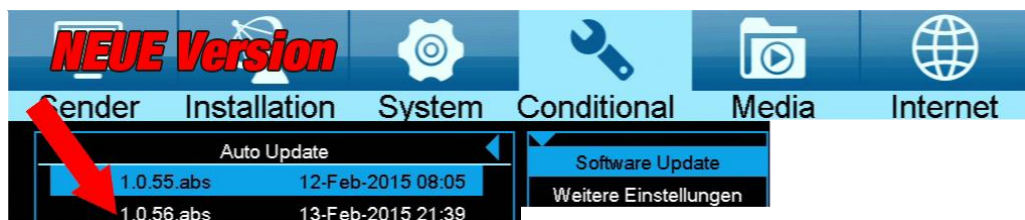
### Funktionen und Einstellungen im Menü:

**Sicherung der Datei:** Legen Sie hier den Dateinamen für die Sicherungsdatei fest. Drücken Sie die **OK-Taste** zum Anzeigen eines Buchstaben- und Zahlenfeldes und legen Sie mit den **Pfeiltasten** und der **OK-Taste** die Bezeichnung für die Sicherungsdatei fest. Das letzte Zeichen löschen Sie, indem Sie im Buchstabenfeld mit den Pfeiltasten auf die Fläche '<-' navigieren und die **OK-Taste** drücken. Bestätigen Sie die Eingabe durch Navigieren auf die OK-Fläche und Drücken der **OK-Taste** auf der Fernbedienung. Mit der **'EXIT'-Taste** können Sie das Eingabefenster verlassen.

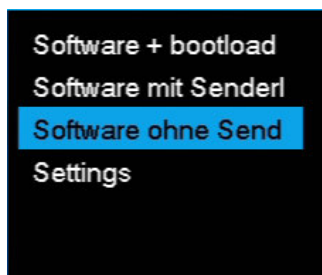
**Sicherung auf USB/HDD:** Navigieren Sie mit den Pfeiltasten **oben/unten** auf diesen Menüpunkt und drücken zum Starten der Sicherung die **OK-Taste**.

## Http Update

In wenigen Schritten zur aktuellen Version. Bitte wählen Sie die Option Http Update aus, dann bitte Auto Update auswählen. Auf der nächsten Seite können Sie nun das gewünschte Image auswählen, welches Sie in die Box überspielen möchten. Bitte achten Sie auf das Datum im Image Namen.

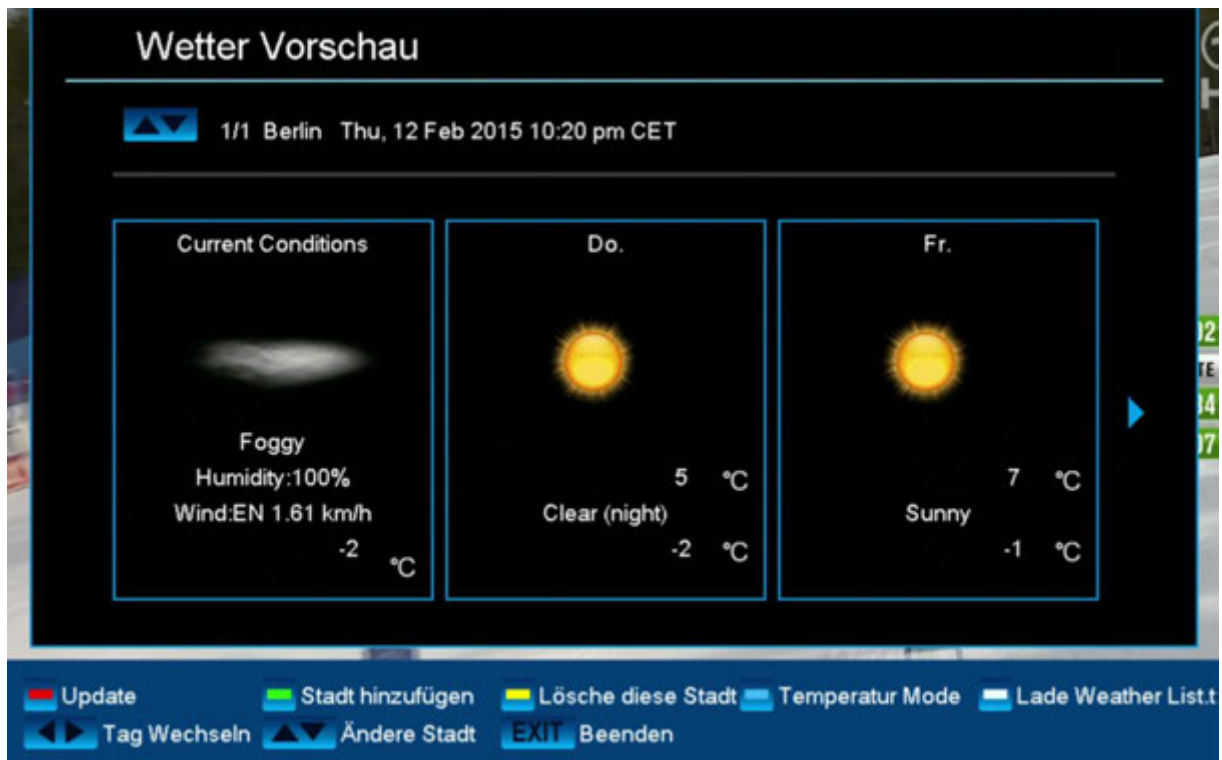


Mit der roten Taste starten Sie die Vorgang. Bitte wählen Sie jetzt wie Sie ihr Image flashen möchten. Mit der Taste OK starten Sie den Flash Vorgang. Nach dem Download startet der Flashvorgang Automatisch.



## ► Menü / Anwendungen

### Weather Forecast (Wetterschau)



Über diesen Menüpunkt können Sie sich bei bestehender Internetverbindung aktuelle und die Wetterdaten der nächsten Tage zu einem bestimmten Ort anzeigen lassen. Drücken Sie die **grüne Taste** und benutzen Sie zur Auswahl und zum Navigieren im Buchstabenfeld die **Pfeiltasten** und die **OK-Taste** zum Festlegen eines neuen Ortes. Zur Bestätigung navigieren Sie auf das Feld OK und Drücken die **OK-Taste** auf der Fernbedienung.

Haben Sie mehrere Orte festgelegt, können Sie mit den Pfeiltasten **oben/unten** zwischen den Wetterdaten der verschiedenen Orte wechseln.

Mit den Pfeiltasten **links/rechts** blättern Sie einige Tage vor bzw. wieder zurück.

Sie verlassen das Menü 'Weather Forecast' durch Drücken der **EXIT-Taste**.

---

## RSS Reader

Dieser Menüpunkt bietet Ihnen den Zugang zu Kurzinformationen aus dem Internet. In der linken Spalte finden Sie die Liste der Informationsanbieter (RSS channel list), in der rechten Spalte (RSS news list) die (sofern übers Internet erreichbar) angebotenen Meldungen/Informationen.

Mit den Pfeiltasten **oben/unten** wechseln Sie zeilenweise in den Listen, mit den Pfeiltasten **links/rechts** wechseln Sie die Spalte. Mit der **OK-Taste** können Sie sich in der rechten Spalte mehr Informationen zu den Meldungen anzeigen lassen.

Durch Drücken der **roten Taste** aktualisieren Sie die ausgewählte Liste, mit der **grünen Taste** fügen Sie einen neuen Kanal hinzu, mit der **gelben Taste** entfernen Sie einen Kanal aus der Liste und mit der **blauen Taste** editieren Sie einen Kanaleintrag.

So fügen Sie einen Informationskanal hinzu:

1. Stellen Sie sicher, dass Ihr Receiver an das Internet (Netzwerk) angeschlossen ist.
2. Drücken Sie im Menü Internet/RSS Reader die **grüne Taste**.
3. Geben Sie einen Namen für den Kanal an. Benutzen Sie die Ziffern- bzw. Buchstabentasten der Fernbedienung.
4. Geben Sie die Adresse (URL) des Kanals ein.
5. Drücken Sie die **rote Taste** zur Bestätigung der Angaben.

**Hinweise:** Zur Eingabe folgender Sonderzeichen benutzen Sie die Zifferntaste 1: . , \* ? ! @ . Die Zeichen \_ - / : geben Sie über die Taste ZOOM bzw. 0 ein. Mit der **gelben Taste** können Sie ein Zeichen löschen, mit der **grünen Taste** schalten Sie zwischen Klein- und Großschreibweise um. RSS-Informationskanäle finden Sie im Internet z.B. unter [www.rss-verzeichnis.de](http://www.rss-verzeichnis.de)

Sie verlassen das Menü 'RSS Reader' durch Drücken der **EXIT-Taste**.

**EDISION<sup>®</sup>**  
[www.edision.de](http://www.edision.de)

