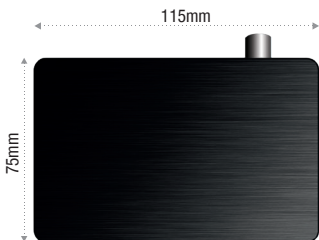


**Συγχαρητήρια για την επιλογή σας να αποκτήσετε τη συσκευή EDISION progressiv hybrid lite**  
Σας ενημερώνουμε ότι οι πληροφορίες στο εγχειρίδιο αυτό ισχύουν κατά την ημερομηνία της εκτύπωσης.  
Ενημερωμένες πληροφορίες και αναλυτικά εγχειρίδια χρήσης θα βρείτε στο internet στη διεύθυνση: [www.edision.gr](http://www.edision.gr)

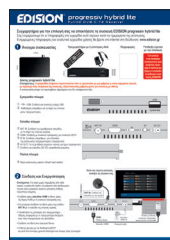
## 1 Άνοιγμα συσκευασίας



Τηλεχειριστήριο με 2 μπαταρίες AAA



Πληροφορίες



Υπόδειξη σχετικά με την επισκευή

Για να μπορούμε να σας προσφέρουμε αποτελεσματική και άμεση εξυπηρέτηση, παρακαλούμε σε περίπτωση προβλήματος να απευθυνθείτε στο εξειδικευμένο σημείο πώλησης EDISION

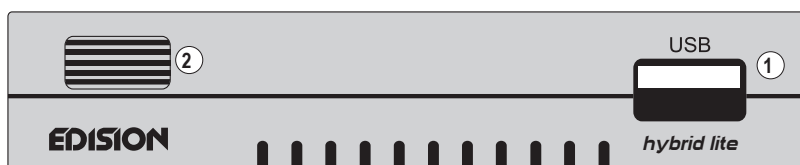
### Δέκτης progressiv hybrid lite

**Επισημάνσεις:** Η εμπρόσθια επιφάνεια προστατεύεται από το εργοστάσιο με μια μεμβράνη η οποία αφαιρείται εύκολα, με προσοχή στην επιφάνεια της συσκευής. (Προστατευτική μεμβράνη (μόνο για συσκευές με οθόνη)

Η συσκευασία μπορεί να περιλαμβάνει εξαρτήματα που δεν αναφέρονται εδώ.

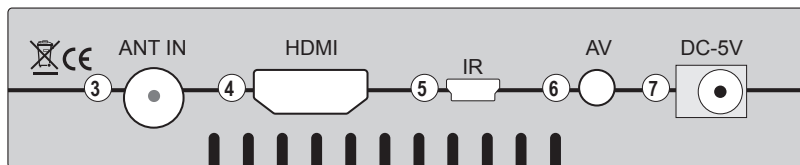
### Εμπρόσθια πλευρά

- 1 / USB: Σύνδεση για συσκευές μνήμης USB.
- 2 Αισθητήρας υπερύθρων για τη λήψη των εντολών μέσω τηλεχειριστηρίου.



### Οπίσθια πλευρά

- 3 ANT IN: Σύνδεση του ομοαξονικού καλωδίου με το σήμα της επίγειας κεραίας
- 4 HDMI: Σύνδεση με συσκευή τηλεόρασης για ποιότητα HDTV
- 5 IR IN: Σύνδεση υπερύθρων, για επέκταση της ανάγνωσης τηλεχειριστηρίου (προαιρετικό)
- 6 AV OUT: Για τη μετάδοση σημάτων εικόνας και ήχου (προαιρετικό)
- 7 Σύνδεση για καλώδιο (DC 5V) τροφοδοσία ρεύματος



### Πλαϊνή πλευρά

- 8 Θύρα ανάγνωσης καρτών (Smart card reader)

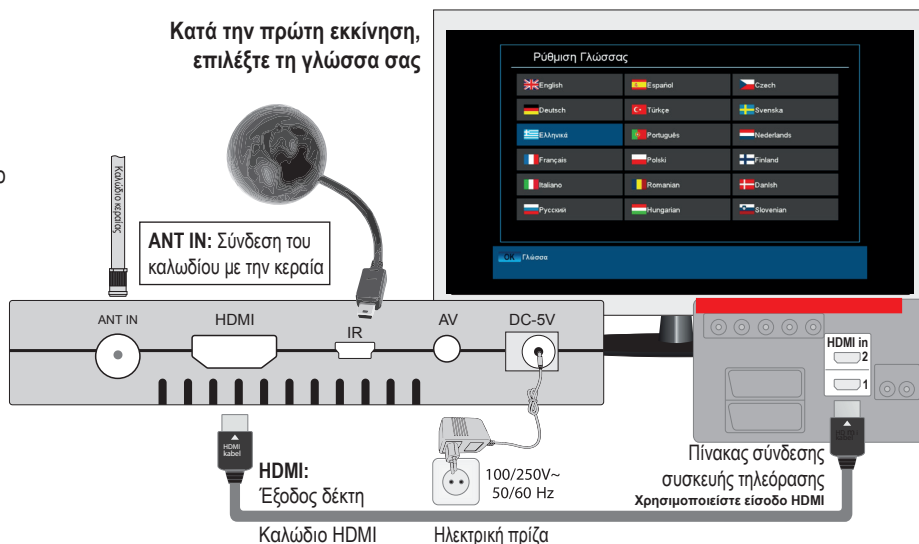


## 2 Σύνδεση και Ενεργοποίηση

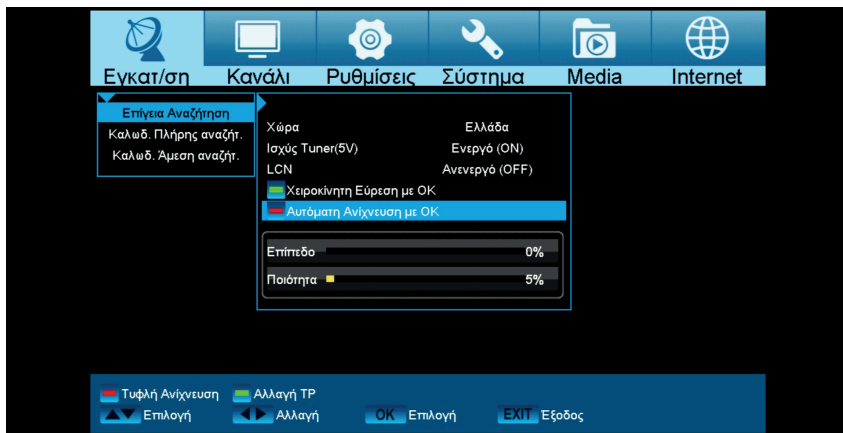
**Επισήμανση:** Για λήψη χωρίς παρεμβολές από κάθε κεραία, η κεραία θα πρέπει να ρυθμιστεί από εξειδικευμένο τεχνικό μέσω ψηφιακού οργάνου μέτρησης στάθμης τηλεοπτικού σήματος.

- Συνδέστε μέσω **καλωδίου HDMI** το δέκτη μέσω της θύρας HDMI με τη συσκευή τηλεόρασής σας.
- Στη συνέχεια συνδέστε τον δέκτη μέσω της εισόδου **ANT IN** με το καλώδιο της επίγειας κεραίας.
- Τοποθετήστε τις μπαταρίες στο τηλεχειριστήριο. Οδηγίες αναφορικά με το τηλεχειριστήριο θα βρείτε στην πίσω πλευρά αυτού του φυλλαδίου.
- Συνδέστε τον δέκτη στο ηλεκτρικό δίκτυο.
- Ο δέκτης ξεκινάει με την διαδικασία BOOT και μετά από σύντομο χρονικό διάστημα είναι έτοιμος προς λειτουργία.

Κατά την πρώτη εκκίνηση, επιλέξτε τη γλώσσα σας

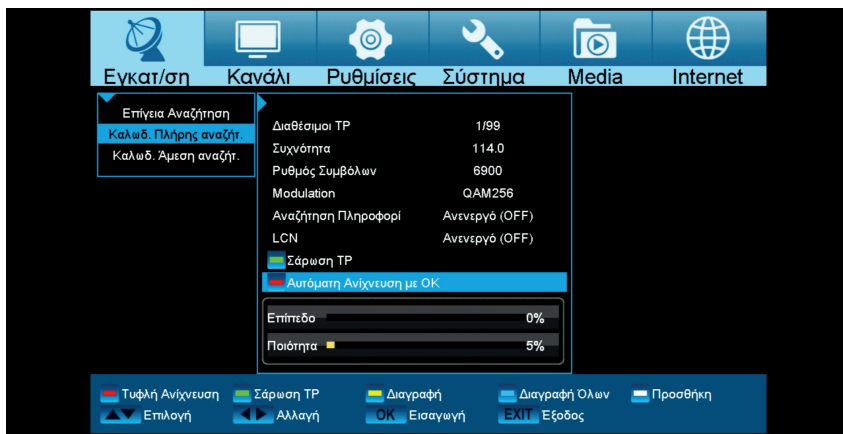


## 3 Εγκατάσταση



### Επίγεια Αναζήτηση

Συνδέστε την κεραία και βεβαιωθείτε ότι το καλώδιο από την κεραία παρέχει επαρκές σήμα στο δέκτη. Επιλέξτε το πεδίο «Αυτόματη Ανίχνευση με OK» και πιέστε «OK» (ή το κόκκινο πλήκτρο) στο τηλεχειριστήριο για να αρχίσει η εύρεση Επίγειων Ψηφιακών (DVB-T/T2) καναλιών. Αν επιθυμείτε χειροκίνητη και όχι αυτόματη αναζήτηση, επιλέξτε «Χειροκίνητη Εύρεση με OK» επιλέγεται κανάλι και «OK» (ή το πράσινο πλήκτρο) για την αναζήτηση.



### Καλωδιακή Πλήρης αναζήτηση

Συνδέστε την κεραία και βεβαιωθείτε ότι το καλώδιο από την κεραία παρέχει επαρκές σήμα στο δέκτη. Επιλέξτε το πεδίο «Αυτόματη Ανίχνευση με OK» και πιέστε «OK» (ή το κόκκινο πλήκτρο) στο τηλεχειριστήριο για να αρχίσει η εύρεση όλων των διαθέσιμων Καλωδιακών (DVB-C) καναλιών.



### Καλωδιακή Άμεση αναζήτηση

Συνδέστε την κεραία και βεβαιωθείτε ότι το καλώδιο από την κεραία παρέχει επαρκές σήμα στο δέκτη. Επιλέξτε το πεδίο «Πάροχος» και το «Όνομα Παρόχου» από την λίστα η οποία εμφανίζεται δεξιά, για να γίνει η Άμεση Εύρεση Καλωδιακών (DVB-C) καναλιών, μέσω άμεσης επιλογής Παρόχου. Σε περίπτωση όπου δεν εμφανίζεται ο Πάροχος σας, καταχωρήστε χειροκίνητα το 5-ψήφιο Network ID (NID πχ 1111) του Παρόχου. Αν δεν το γνωρίζετε, επικοινωνήστε με τον Πάροχο.

## 4 Τηλεχειριστήριο

**Επισήμανση:** Πολλά από τα πλήκτρα διαθέτουν περισσότερες λειτουργίες, οι οποίες εμφανίζονται μεταξύ άλλων στα μενού. Κάποια πλήκτρα και λειτουργίες είναι προαιρετικά. Βασικές λειτουργίες και πλήκτρα επεξηγούνται σύντομα παρακάτω. Τα πλήκτρα επισημαίνονται στα σχήματα με κόκκινο χρώμα.



**POWER** Πλήκτρο ενεργοποίησης / απενεργοποίησης.

**MUTE** Παύση και επαναφορά ήχου.

**1...0%** Επιλογή των τηλεοπτικών ή ραδιοφωνικών, προγραμμάτων, εισαγωγή αριθμών ή γραμμάτων μέσα στα μενού.

**TV/RADIO** Αλλαγή μεταξύ λειτουργίας TV και Radio.

**RECALL** Επιστροφή στο προηγούμενο κανάλι.

**MENU** Εμφάνιση κεντρικού μενού.

**INFO** Εμφάνιση μπάρας πληροφοριών προγράμματος.



Με τα βέλη μπορείτε να ξεφυλλίσετε μέσα στις λίστες πάνω, κάτω, αριστερά, δεξιά ή να αλλάξετε την ένταση του ήχου. Με το πλήκτρο OK επιβεβαιώνετε επιλογές μέσα στο μενού ή εμφανίζετε τη λίστα προγραμμάτων

**EXIT** Τερματισμός ενός μενού / παραθύρου καταλόγου.

**EDV** Εμφάνιση του συνοδευτικού προγράμματος EDIVISION.

**FIND** Για την αναζήτηση π.χ. καναλιών.

**LIST** Εμφάνιση λίστας αρχείων.

**PAGE** Ξεφυλλίζει λίστες ανά σελίδα μπρος (+) πίσω (-).

**FAV** Εμφανίζει τις λίστες αγαπημένων (εφόσον υπάρχουν).

**SAT** Εμφάνιση λίστας δορυφόρων (προαιρετικό).

**VFORMAT** Αλλάζει της ρυθμίσεις της οθόνης TV.

Ξεφυλλίζει λίστες ανά σελίδα προς τα πίσω. Δυνατότητα γρήγορης κίνησης προς τα πίσω.

Ξεφυλλίζει λίστες ανά σελίδα προς τα εμπρός. Δυνατότητα γρήγορης κίνησης προς τα εμπρός.

Μετάβαση στην αρχή ή στην προηγούμενη εγγραφή εικόνα.

Μετάβαση στο τέλος ή στην επόμενη εγγραφή εικόνα.

Χειροκίνητη έναρξη εγγραφής. Έναρξη αναπαραγωγής στη λειτουργία TimeShift και/ή μιας εγγραφής. Επιστροφή στην κανονική ταχύτητα εγγραφής / Παύση αναπαραγωγής.

Τερματισμός TimeShift, εγγραφής ή αναπαραγωγής.

**AUDIO** Μετάβαση στο μενού Audio.

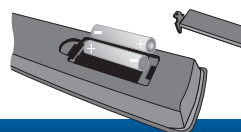
**OPTION** Κουμπί επιλογής.

**TEXT** Μετάβαση στο μενού υπότιτλοι / Videotext.

**WebTV** Κουμπί WebTV.

### Τοποθέτηση / αλλαγή μπαταριών στο τηλεχειριστήριο

Δώστε προσοχή στην σωστή πολικότητα (+ -) των μπαταριών, κατά την τοποθέτηση (2xAAA). Εάν πρόκειται να μη χρησιμοποιήσετε το τηλεχειριστήριο για μεγάλο χρονικό διάστημα, αφαιρέστε τις μπαταρίες προκειμένου να αποφυγείτε τυχόν ζημιές στο τηλεχειριστήριο. Ανακυκλώστε τις άχρηστες μπαταρίες σωστά και με σεβασμό προς το περιβάλλον και μην τις απορρίπτετε μαζί με τα οικιακά απορρίμματα.



Δείτε περισσότερα στο:  
**www.edision.gr**