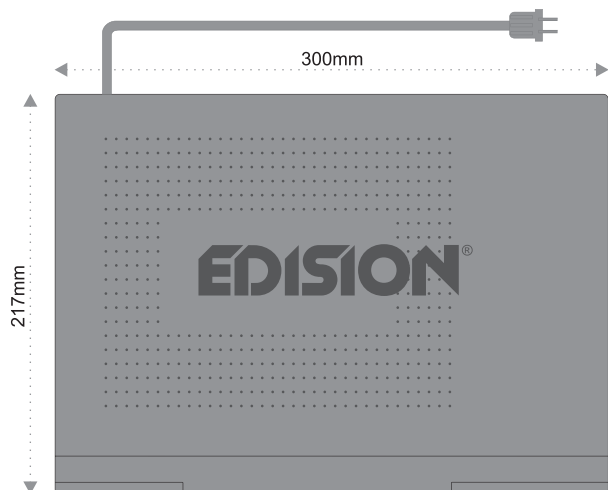


**Συγχαρητήρια για την επιλογή σας να αγοράσετε τη συσκευή EDISION argus miniplus highspeed.**

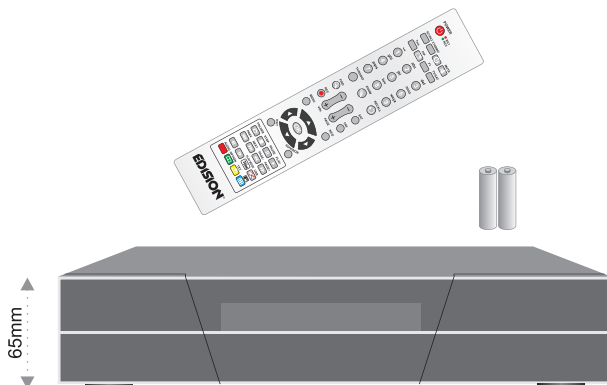
Παρακαλούμε σημειώστε ότι οι παρούσες πληροφορίες είναι καταχωρημένες από την ημερομηνία της εκτύπωσης.

Τρέχουσες πληροφορίες και λεπτομερή εγχειρίδια χρήστη θα βρείτε στο internet στην ηλεκτρονική διεύθυνση <http://www.edision.gr>

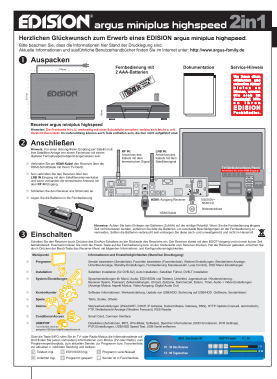
## 1. Άνοιγμα συσκευασίας



## Τηλεχειριστήριο με 2 μπαταρίες AAA



## Πληροφορίες



## Επισήμανση σχετικά με την επισκευή

Για να μπορούμε να σας προσφέρουμε αποτελεσματικές και άμεσες διαδικασίες, παρακαλούμε απευθυνθείτε στον εμπορικό σας αντιπρόσωπο EDISION.

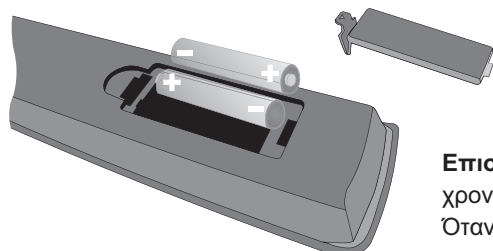
## Δέκτης argus miniplus highspeed

**Επισημάνσεις:** Η εμπρόσθια επιφάνεια προστατεύεται από το εργοστάσιο με μια μεμβράνη, η οποία αφαιρείται εύκολα και με προσοχή. Στη συσκευασία μπορεί να περιλαμβάνονται εξαρτήματα, τα οποία δεν αναφέρονται εδώ.

## 2. Σύνδεση

**Επισήμανση:** Για λήψη χωρίς παρεμβολές για κάθε δορυφόρο, το δορυφορικό σας σύστημα θα πρέπει να ρυθμιστεί από εξειδικευμένο τεχνικό μέσω ψηφιακού οργάνου μέτρησης στάθμης τηλεοπτικού σήματος.

- Συνδέστε με το καλώδιο HDMI τον δέκτη μέσω της διεπαφής HDMI με τη συσκευή τηλεόρασής σας.
- Στη συνέχεια συνδέστε τον δέκτη μέσω της εισόδου **LNB IN** με το καλώδιο της δορυφορικής κεραίας και, εφόσον διαθέσιμη, την επίγεια κεραία με την είσοδο **RF IN**.
- Συνδέστε τον δέκτη στο ηλεκτρικό δίκτυο.
- Τοποθετήστε τις μπαταρίες στο τηλεχειριστήριο.



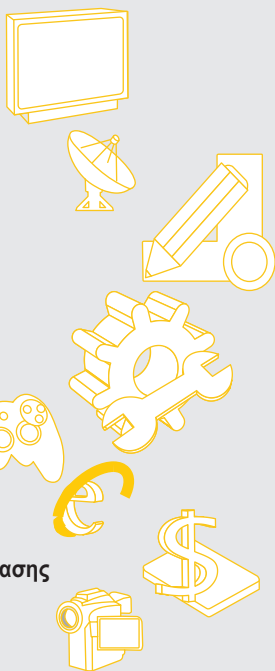
**Επισήμανση:** Κατά την τοποθέτηση των μπαταριών (2XAAA) δώστε προσοχή στη σωστή πολικότητα. Εάν δεν χρησιμοποιήσετε για μεγαλύτερο χρονικό διάστημα το τηλεχειριστήριο, παρακαλούμε αφαιρέστε τις μπαταρίες προκειμένου να αποφευχθούν τυχόν βλάβες στο τηλεχειριστήριο. Όταν αδειάσουν οι μπαταρίες, απορρίψτε τις σύμφωνα με τους κανονισμούς και με σεβασμό προς το περιβάλλον και όχι μαζί με τα οικιακά απορρίμματα.

## 3. Ενεργοποίηση

Ενεργοποιήστε τον δέκτη πιέζοντας τον διακόπτη ON/OFF στην οπίσθια πλευρά του. Ο δέκτης ξεκινάει με τη διαδικασία BOOT και μετά από σύντομο χρονικό διάστημα είναι έτοιμος προς λειτουργία. Ενδεχομένως να χρειαστεί να πιέσετε και το πλήκτρο POWER στο τηλεχειριστήριο ή στην εμπρόσθια πλευρά του δέκτη. Εφόσον ο δέκτης ολοκληρώσει τη διαδικασία BOOT, πιέζοντας το πλήκτρο MENOY, έχετε πρόσβαση στο μενού του δέκτη που περιλαμβάνει τις ακόλουθες δυνατότητες πληροφοριών και ρυθμίσεων:

### Κεντρικό Μενού

- **Οργάνωση Συστήματος**
- **Εγκατάσταση Συστήματος**
- **Πληροφορίες Συστήματος**
- **Προτιμήσεις Χρήστη**
- **Παιχνίδια**
- **Internet**
- **Σύστημα πρόσβασης**
- **Πρόσβασης USB/PVR\***



### Πληροφορίες και δυνατότητες ρυθμίσεων (κατάσταση κατά την εκτύπωση):

Επεξεργασία καναλιού (λίστα καναλιών), Επεξεργασία αγαπημένων (λίστα αγαπημένων), Λοιπές Ρυθμίσεις (Ένδειξη λίστας καναλιών, εμφάνιση υποτίτλων, ρυθμίσεις λειτουργία Standby, επιλογή καναλιών τηλεχειριστηρίου, Loop Control), Ρυθμίσεις μενού OSD  
Εγκατάσταση δορυφόρων (για DVB-S2), αυτόματη εγκατάσταση, Οδηγός δορυφόρων, Εγκατάσταση DVB-T.

Ρυθμίσεις γλώσσας για μενού, Audio, EDIVISION και Teletext, υπότιτλοι, προστασία ανηλίκων/ασφάλεια παιδιών, κλείδωμα δέκτη, κωδικός πρόσβασης, ρυθμίσεις ώρας, ώρα, ζώνη ώρας, θερινή ώρα, ημερομηνία, χρονοδιακόπτης, Ρυθμίσεις Audio + Video (Λειτουργία ένδειξης, λειτουργία οπτικής γωνίας, έξοδος video, Έξοδος Digital Audio)

Πληροφορίες λογισμικού, Εργοστασιακές ρυθμίσεις, Ενημέρωση USB/HDD, Εφεδρική αποθήκευση σε USB/HDD, (Λογισμικό, λίστες καναλιών)

Tetris, Snake, Othello

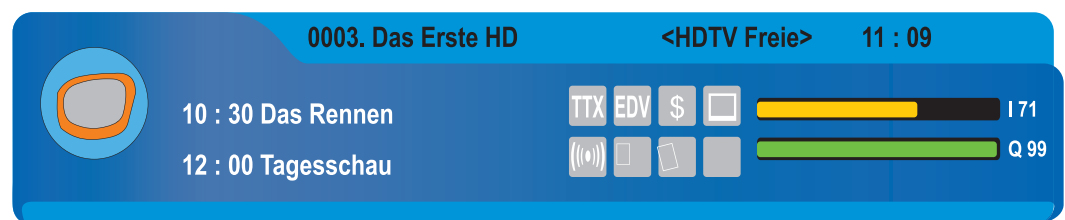
Ρυθμίσεις δικτύου (Wired/WiFi, DHCP, Διεύθυνση IP, Μάσκα υποδικτύου, Πύλη, DNS), Ενημέρωση HTTP (χειροκίνητα, αυτόματα), FTP, Πρόγνωση καιρού (Weather Forecast), RSS Reader  
Smart Card, Common interface

Λίστες αρχείων (εγγραφές, MP3, εικόνες JPG, λογισμικό), Πληροφορίες μνήμης (μορφοτύπηση HDD, DVR Settings), Ρυθμίσεις PVR, USB/HDD Speed Test, Αφαίρεση συσκευής USB

\*πρόσβάσιμο μόνο εφόσον έχει συνδεθεί μια κατάλληλη USB συσκευή μνήμης

Μέσω του πλήκτρου INFO εμφανίζεται η μπάρα πληροφοριών κατά τη λειτουργία TV ή Radio. Εκεί θα βρείτε πληροφορίες (εφόσον διαθέσιμες) σχετικά με τη λειτουργία (TV ή Radio), τον χώρο αποθήκευσης του προγράμματος, το τρέχον κανάλι, τη λίστα προγραμμάτων και αγαπημένων, την τρέχουσα ή επόμενη εκπομπή και άλλες:

- TTX Teletext προαιρετικά
- EDV EDIVISION προαιρετικά
- \$ Πρόγραμμα κωδικοποιημένο
- Υπότιτλοι προαιρετικά
- Πρόγραμμα κλειδωμένο
- Κανάλι βρίσκεται στη λίστα αγαπημένων



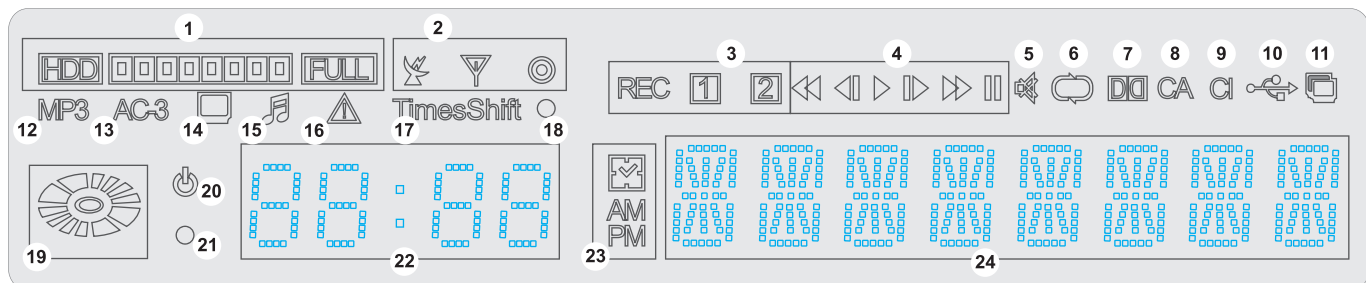
## Εμπρόσθια πλευρά



- 1 Πλήκτρα (αριστερά/ δεξιά) για τη ρύθμιση της έντασης του ήχου και/ή για μετακίνηση του κέρσσορα μέσα στα μενού
- 2 Πλήκτρα (επάνω/ κάτω) για ξεφύλλισμα της λίστας προγραμμάτων και/ή για μετακίνηση του κέρσσορα μέσα στα μενού
- 3 Πλήκτρο OK: Εμφάνιση της λίστας προγραμμάτων και/ή για επιβεβαίωση επιλογής μέσα στα μενού
- 4 MENU: Εμφάνιση ή απόκρυψη κεντρικού μενού
- 5 Πλήκτρο ενεργοποίησης/απενεργοποίησης
- 6 Οθόνη VFD, εμφανίζει αναλυτικά τρέχουσες πληροφορίες
- 7 Ενσωματωμένος αναγνώστης καρτών για κωδικοποίηση Conax
- 8 Ενσωματωμένος αναγνώστης κάρτας SD
- 9 Θύρα για Conditional Access Module (CAM)
- 10 Θύρα USB 2.0 / Σύνδεσμος για μνήμες USB

## VFD Display \*Einige Anzeigen sind optional.

- 1 Εμφάνιση της κατάστασης μνήμης μιας συνδεδεμένης συσκευής USB.
- 2 Εμφάνιση της κατάστασης DVB (DVB-S/DVB-T).
- 3 Εμφανίζει εάν πραγματοποιείται κάποια εγγραφή.
- 4 Εμφάνιση των επιλογών αναπαραγωγής.
- 5 Ανάβει όταν ενεργοποιηθεί η λειτουργία παύσης ήχου.
- 6 Ανάβει κατά τη συνεχή επανάληψη στη λειτουργία αναπαραγωγής.
- 7 Προαιρετικά, ανάβει στη λειτουργία Dolby Digital Audio.
- 8 Ανάβει όταν έχει τοποθετηθεί κάρτα με κωδικοποίηση Conax.
- 9 Ανάβει όταν σε κάποια θύρα υπάρχει τοποθετημένο module.
- 10 Ανάβει όταν έχει συνδεθεί κάποια πιθανή μνήμη USB.
- 11 Ανάβει κατά τη λειτουργία PIP.
- 12 Ανάβει κατά την αναπαραγωγή αρχείων MP3.
- 13 Ανάβει κατά την λειτουργία Dolby Digital Audio.
- 14 Ανάβει όταν ο δέκτης βρίσκεται στη λειτουργία TV.
- 15 Ανάβει όταν ο δέκτης βρίσκεται στη λειτουργία Radio.
- 16 Ανάβει όταν στην οθόνη εμφανίζονται πληροφορίες.



- 17 Ανάβει όταν έχει ενεργοποιηθεί η λειτουργία time shift.
- 18 Εμφάνιση της κατάστασης του σήματος.
- 19 Εμφανίζει το εάν επεμβαίνουμε σε μια μνήμη για να διαβάσουμε ή να καταγράψουμε πληροφορίες.
- 20 Ανάβει στην κατάσταση αναμονής.
- 21 Αναβοσβήνει όταν δίδονται εντολές μέσω του τηλεχειριστηρίου.
- 22 Εμφάνιση ώρας.
- 23 Εμφάνιση λειτουργίας που χρησιμοποιείται: AM / PM.
- 24 Εμφάνιση πληροφοριών, όπως όνομα προγράμματος ή όνομα μενού.

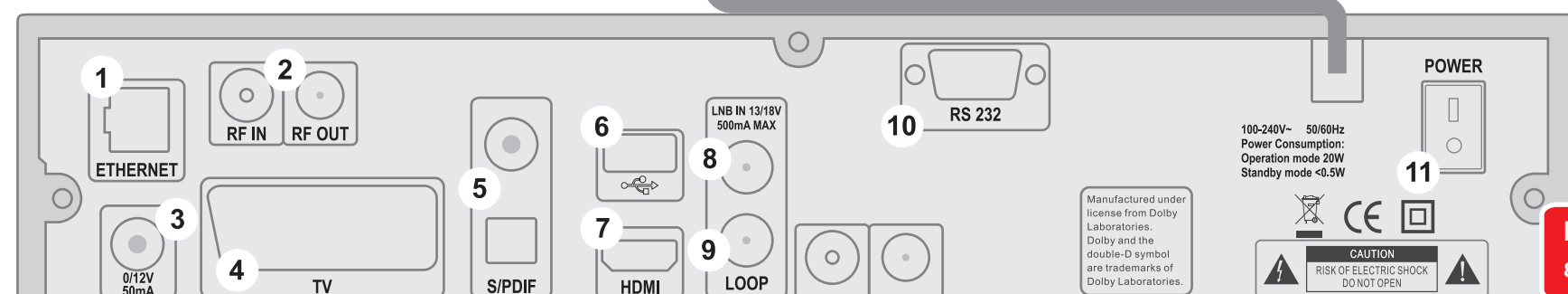
## Τηλεχειριστήριο Επισήμανση: Πολλά από τα πλήκτρα διαθέτουν περισσότερες λειτουργίες, οι οποίες εμφανίζονται μεταξύ άλλων στα μενού.

- |  |   |
|--|---|
| <b>POWER</b><br>Πλήκτρο ενεργοποίησης /απενεργοποίησης<br><b>RC1/RC2</b><br>Αλλαγή μεταξύ δυο καναλιών συχνότητας τηλεχειριστηρίου<br><b>V.FORMAT</b><br>Αλλαγή ρυθμίσεων ένδειξης οθόνης TV.<br>Δυνατότητα ρύθμισης της ώρας κατά την οποία ο δέκτης μεταβαίνει αυτόματα στη λειτουργία αναμονής.<br><b>MUTE</b><br>Διακοπή και επαναφορά ήχου<br><b>Tms</b><br>Εμφάνιση μπάρας Time Shift<br><b>PIP</b><br>Έναρξη της λειτουργίας picture in picture (προαιρετικό)<br><b>F1</b><br>Αποθήκευση εικόνας κατά τη λειτουργία αναπαραγωγής (προαιρετικό)<br><b>TV/SAT</b><br>Αλλαγή μεταξύ λειτουργίας TV/AV (Όχι κατά τη λειτουργία HDMI).<br><b>WXYZ</b><br>Επιλογή των τηλεοπτικών ή ραδιοφωνικών προγραμμάτων, εισαγωγή αριθμών ή γραμμάτων μέσα στα μενού.<br><b>TV/RADIO</b><br>Αλλαγή μεταξύ λειτουργίας TV και Radio.<br><b>ZOOM</b><br>Εισαγωγή του αριθμού 0, μεγεθύνει την εικόνα (max. 16x)<br><b>RECALL</b><br>Επιστροφή στο προηγούμενο πρόγραμμα.<br><b>FIND</b><br>Αναζήτηση προγραμμάτων μέσα σε λίστες.<br><b>REC</b><br>Χειροκίνητη έναρξη εγγραφής. | <b>VOL</b><br>Πλήκτρο ρύθμισης έντασης ήχου (+) αύξηση / (-) μείωση<br><b>PAGE</b><br>Ξεφυλλίζει λίστες ανά σελίδα μπρος (+) ή πίσω (-)<br><b>SAT</b><br>Εμφάνιση λίστας δορυφόρων<br><b>FAV</b><br>Εμφανίζει τις λίστες αγαπημένων (εφόσον υπάρχουν)<br><b>MENU</b><br>Εμφάνιση κεντρικού μενού<br><b>INFO</b><br>Εμφάνιση μπάρας πληροφοριών προγράμματος<br><b>OK</b><br>Με τα βέλη μπορείτε να ξεφυλλίζετε μέσα στις λίστες πάνω, κάτω, αριστερά και δεξιά ή να αλλάζετε την ένταση του ήχου.<br>Με το πλήκτρο OK επιβεβαιώνετε επιλογές μέσα στο μενού ή εμφανίζετε τη λίστα προγραμμάτων<br><b>EXIT</b><br>Τερματισμός ενός μενού / παραθύρου διαλόγου<br><b>EDIVISION</b><br>Εμφάνιση του συνοδευτικού προγράμματος EDIVISION.<br><b>FOLDER</b><br>Εμφάνιση μιας λίστας αρχείων. (προαιρετικό) |
|--|---|

- |   |
|---|
| <b>STOP</b><br>Τερματισμός Time Shift, εγγραφής ή αναπαραγωγής.<br><b>PAUSE</b><br>Παύση αναπαραγωγής<br><b>PLAY</b><br>Έναρξη αναπαραγωγής μιας εγγραφής ή στη λειτουργία Time Shift. Επιστροφή στην κανονική ταχύτητα αναπαραγωγής.<br><b>PREV</b><br>Μετάβαση στην αρχή ή στην προηγούμενη εγγραφή / εικόνα.<br><b>NEXT</b><br>Μετάβαση στο τέλος ή στην επόμενη εγγραφή / εικόνα.<br><b>PAGE-</b><br>Ξεφυλλίζει λίστες ανά σελίδα προς τα πίσω.<br><b>PAGE+</b><br>Δυνατότητα γρήγορης κίνησης προς τα πίσω.<br>Ξεφυλλίζει λίστες ανά σελίδα προς τα εμπρός.<br>Δυνατότητα γρήγορης κίνησης προς τα εμπρός.<br><b>PLAY MODE</b><br>Μετάβαση στη λειτουργία αναπαραγωγής στο MP3 ή JPEG Player.<br><b>USB</b><br>Ασφαλής αφαίρεση συσκευών μνήμης USB.<br><b>AUDIO</b><br>Μετάβαση στο μενού Audio.<br><b>OPTION</b><br>Πλήκτρο πολλαπλών επιλογών: για κανάλια με προσφορά περισσότερων επιλογών.<br>Μετάβαση στο μενού υπότιτλοι/Videotext<br>Μετάβαση στη λειτουργία πολλαπλών εικόνων. (προαιρετικό) |
|---|



## Οπίσθια πλευρά



- 1 ETHERNET (RJ45): Δυνατότητα σύνδεσης με το δίκτυο internet οικιακής χρήσης / Οικιακό δίκτυο
- 2 RF IN/RF OUT: Επίγεια είσοδος για κεραία και έξοδος.
- 3 0/12V 50mA: Τάσεις κυκλώματος για τη σύνδεση εξωτερικών συσκευών
- 4 TV: Σύνδεση μέσω καλωδίου scart με συσκευή τηλεόρασης (όχι για HDTV)
- 5 S/PDIF: Διεπαφή Audio για ενισχυτή/ ηχητική εγκατάσταση
- 6 / USB: Σύνδεση για συσκευές μνήμης USB
- 7 HDMI: Σύνδεση με συσκευή τηλεόρασης για ποιότητα HDTV
- 8 LNB IN: Σύνδεση του ομοαξονικού καλωδίου με το σήμα της δορυφορικής εγκατάστασης
- 9 LOOP: Σύνδεση άλλου δέκτη
- 10 RS 232: Σύνδεση με PC μέσω καλωδίου μηδενικού διαποδιαμορφωτή για αναβάθμιση λογισμικού
- 11 POWER: Διακόπτης ενεργοποίησης/απενεργοποίησης

Για περισσότερες πληροφορίες επισκεφθείτε το: <http://www.edision.gr>