

## Herzlichen Glückwunsch zum Erwerb eines OPTIMUSS underline 3in1

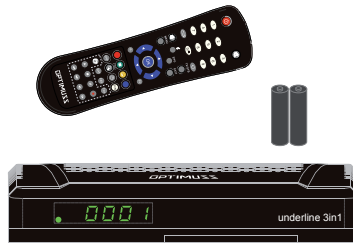
Bitte beachten Sie, dass die Informationen hier Stand der Drucklegung sind.

Aktuelle Informationen und ausführliche Benutzerhandbücher finden Sie im Internet unter: <http://www.opti-muss.de>

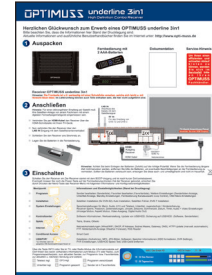
### 1 Auspacken



Fernbedienung mit  
2 AAA-Batterien



Dokumentation



Service-Hinweis

Um Ihnen einen  
effizienten und  
schnellen Ablauf  
bieten zu  
können, wenden  
Sie sich im  
Servicefall bitte  
an Ihren  
**OPTIMUSS**  
Fachhändler.

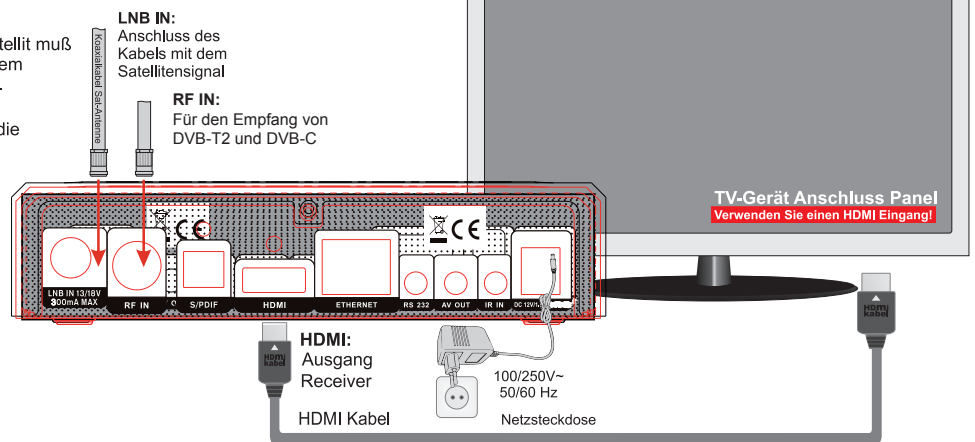
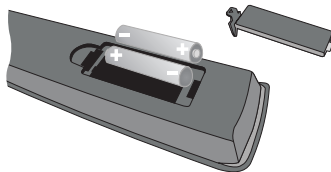
### Receiver OPTIMUSS underline 3in1

Hinweise: Die Frontseite ist u.U. werkseitig mit einer Schutzfolie versehen, welche sich leicht u. mit Vorsicht lösen lässt. Im Lieferumfang können auch Teile enthalten sein, die hier nicht aufgeführt sind.

### 2 Anschließen

Hinweis: Für einen störungsfreien Empfang per Satellit muß Ihre Satelliten-Anlage von einem Fachmann mit einem digitalen Fernsehpegelmeßgerät eingemessen sein.

- Verbinden Sie per **HDMI-Kabel** den Receiver über die HDMI-Schnittstelle mit Ihrem TV-Gerät.
- Nun verbinden Sie den Receiver über den **LNB IN** Eingang mit dem Satellitenantennenkabel.
- Schließen Sie den Receiver ans Stromnetz an.
- Legen Sie die Batterien in die Fernbedienung.



Hinweise: Achten Sie beim Einlegen der Batterien (2xAAA) auf die richtige Polarität. Wenn Sie die Fernbedienung längere Zeit nicht benutzen werden, entfernen Sie bitte die Batterien, um eventuelle Beschädigungen an der Fernbedienung zu vermeiden. Sollten die Batterien verbraucht sein, entsorgen Sie diese sach- und umweltgerecht und nicht im Hausmüll.

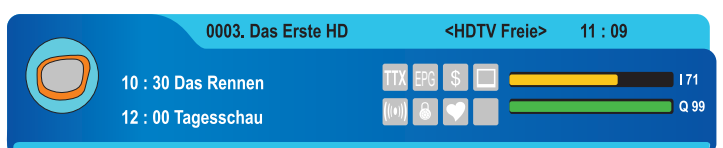
### 3 Einschalten

Schalten Sie den Receiver ein. Der Receiver startet mit dem BOOT-Vorgang und ist nach kurzer Zeit betriebsbereit. Eventuell müssen Sie noch die Power-Taste auf der Fernbedienung drücken. Hat der Receiver gebootet, erreichen Sie durch Drücken der Menü-Taste das Receiver-Menü mit folgenden Informations- und Konfigurationsmöglichkeiten:

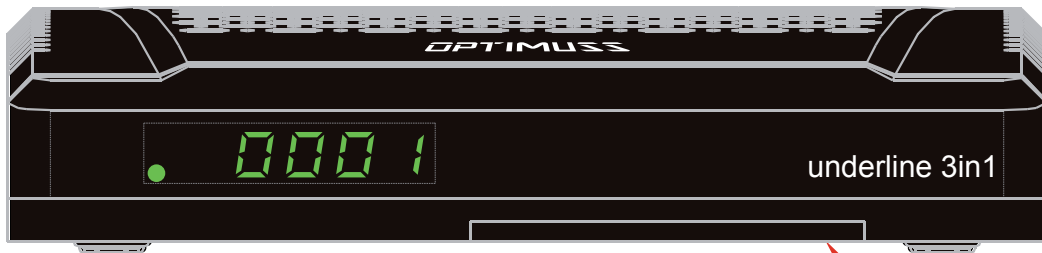
Menüpunkt	Informationen und Einstellmöglichkeiten (Stand bei Drucklegung)
Programm	Sender bearbeiten (Senderliste), Favoriten bearbeiten (Favoritenliste), Weitere Einstellungen (Senderlisten-Anzeige, Untertitel-Anzeige, Standby-Einstellungen, Fernbedienung Kanalauswahl, Loop Control), OSD Menü-Einstellungen
Installation	Satelliten Installation (für DVB-S2), Auto Installation, Satelliten Führer, DVB-T Installation
System Einstellungen	Spracheinstellungen für Menü, Audio, EPG und Teletext, Untertitel, Jugendschutz / Kindersicherung, Receiver Sperre, Passwort, Zeiteinstellungen, Uhrzeit, Zeitzone, Sommerzeit, Datum, Timer, Audio + Video Einstellungen (Anzeige Modus, Aspekt Modus, Video Ausgang, Digital Audio Out)
Kontrollcenter	Software Informationen, Werkseinstellung, Update von USB/HDD, Sicherung auf USB/HDD (Software, Senderlisten)
Spiele	Tetris, Snake, Othello
Internet	Netzwerkeinstellungen (Wired/WiFi, DHCP, IP Adresse, Subnet Maske, Gateway, DNS), HTTP Update (manuell, automatisch), FTP, Wetterbericht-Anzeige (Weather Forecast), RSS Reader
Conditional Access	Smart Card
USB/PVR*	Dateilisten (Aufnahmen, MP3, JPG-Bilder, Software), Speicher Informationen (HDD formatieren, DVR Settings), PVR Einstellungen, USB/HDD Speed Test, USB-Gerät entfernen

Über die Taste INFO rufen Sie im TV- oder Radio-Modus die Informationsleiste auf. Dort finden Sie (wenn vorhanden) Informationen zum Modus (TV oder Radio), zum Programmspeicherplatz, zum aktuellen Sender, zur Programm- bzw. Favoritenliste, zur aktuellen u. nächsten Sendung und weitere:

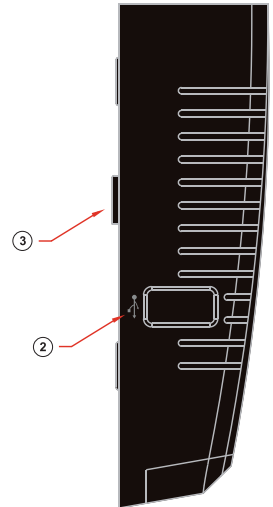
- TTX Teletext mgl.
- EPG EPG mgl.
- Programme verschlüsselt
- Untertitel mgl.
- Programm gesperrt
- Sender ist in Favoritenliste



## Vorderseite



- ① Steckplatz für Conax Smartkarte
- ② USB 2.0 Port / Anschluss für USB-Speichergeräte
- ③ Halterung für die Montage



## Fernbedienung

**Hinweis:** Einige Tasten sind optional, oder haben mehrere Funktionen, welche u.a. in den Menüs angezeigt werden.

### POWER

Ein/Aus-Taste

Stummschaltung Ein/Aus

Auswahl der TV- o. Radioprogramme, Eingabe von Zahlen o. Buchstaben in den Menüs.

Umschaltung TV modus und Radio modus

Eingabe der Zahl 0, vergrößert das Bild

Keht zum vorherigen Programm zurück.

Audio Menü Taste

Zeigt die Programm-Informationsleiste an.

### TV/STB

Wechselt zwischen TV- / AV-Modus (nicht im HDMI-Betrieb).

### MENU

Zeigt das Hauptmenü an.

EPG Aufruf des elektronischen Programm-  
begleiters EPG.

### EXIT

Beendet ein Menü/Dialogfenster.



Mit den Pfeiltasten können Sie in Listen nach Oben, Unten, Links und Rechts blättern oder die Lautstärke verändern. Mit der OK-Taste bestätigen Sie Menüeingaben o. rufen die Programmliste auf

Blättert in Listen seitenweise vor (+) oder zurück (-).

Ruft das Audio-Menü auf.

Multifunktions-taste: für Sender mit Mehr-Optionen-Angebot.

Ruft das Menü Untertitel/Videotext auf.

Ruft das Menü Mehrfachbild auf. (Optional)

Taste ist nicht belegt

FIND Zum Suchen von Programmen in Listen.

Ermöglicht das Einstellen der Zeit, ab welcher der Receiver autom. in den Standby-Modus schaltet.

Ermöglicht das Deaktivieren von USB

Zeigt eine Dateiliste an.

### SAT

Zeigt die Liste der Satelliten an

### FAV

Zeigt die Favoriten-Listen an (sofern vorhanden).

### TIME

Für das Bedienen von Timeshift

Startet das Abspielen einer Aufnahme bzw. im Modus TimeShift. Kehrt zur normalen Abspielgeschwindigkeit zurück.

Beendet Timeshift, eine Aufnahme oder eine Wiedergabe.

Hält die Wiedergabe an.

Startet manuell eine Aufnahme.

Springt zum Anfang bzw. zur vorherigen Aufnahme / Bild.

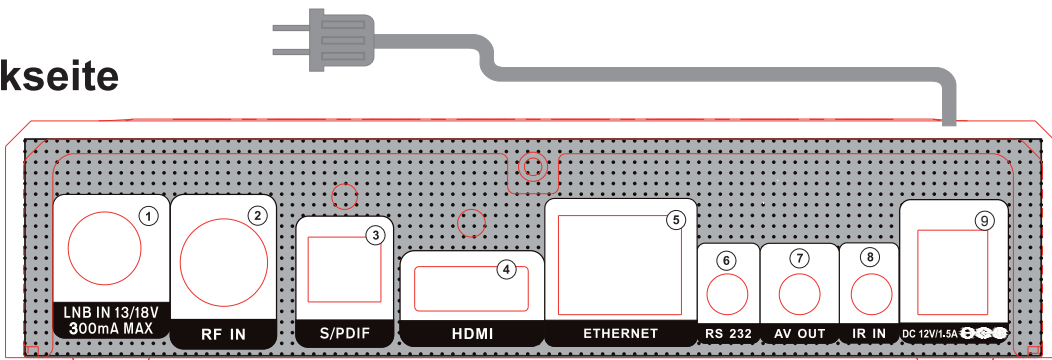
Springt zum Ende bzw. zur nächsten Aufnahme / Bild.

Wiedergabe einer Aufnahme in Zeitlupe (1/2-1/8) rückwärts.

Wiedergabe einer Aufnahme in Zeitlupe (1/2-1/8) vorwärts.



## Rückseite



- ① LNB IN: Anschluss für das Koaxialkabel mit dem Signal von der Satellitenanlage
- ② RF IN: Anschluss für das Koaxialkabel mit dem Terrestrischen Signal oder Kabelanschluss
- ③ S/PDIF: Für den Anschluss digitaler Audioquellen
- ④ HDMI: Anschluss an ein Fernsehgerät für HDTV-Qualität
- ⑤ ETHERNET (RJ45): Ermöglicht den Anschluss ans Internet / Heimnetzwerk
- ⑥ RS 232: Anschluss an einen PC per Nullmodemkabel für Software-Update

- ⑦ AV OUT: Zur Übertragung von Bild- und Tonsignalen
- ⑧ IR IN: Infrarot Anschluss
- ⑨ Anschluss für ein Netzteil (DC 12V/1.5A)

Bitte hier weiterlesen:  
[www.edision.de](http://www.edision.de)